

Gmina
BLACHOWNIA

Strategia Rozwoju Gminy Blachownia na lata 2025-2030

Blachownia, Maj 2025 r.

Opracowanie: Silesia sp. z o.o.

Na zlecenie Gminy Blachownia

Spis treści

1	Wprowadzenie.....	3
2	Podstawa opracowania Strategii, istota planowania strategicznego.....	4
3	Wnioski z diagnozy społecznej, gospodarczej i przestrzennej.....	7
3.1	Założenia diagnozy.....	7
3.2	Wnioski z diagnozy sytuacji przestrzennej, społecznej i gospodarczej Gminy Blachownia.....	8
3.3	Współpraca Gminy Blachownia z innymi jednostkami samorządu terytorialnego.....	12
4	Cele strategiczne rozwoju w wymiarze społecznym, gospodarczym i przestrzennym.....	13
4.1	Problemy i priorytety rozwojowe wynikające z diagnozy społecznej, gospodarczej i przestrzennej.....	13
4.2	Problemy i priorytety rozwojowe zdaniem mieszkańców.....	15
4.2.1	Ankietyzacja.....	15
4.2.2	Spotkania warsztatowe.....	17
4.3	Wizja oraz cele rozwoju Gminy Blachownia do roku 2030.....	17
5	Kierunki działań podejmowanych dla osiągnięcia celów strategii.....	22
6	Oczekiwane rezultaty planowanych działań, w tym w wymiarze przestrzennym oraz wskaźniki ich osiągnięcia.....	25
7	Model struktury funkcjonalno-przestrzennej gminy wraz z ustaleniami i rekomendacjami w zakresie kształtowania i prowadzenia polityki przestrzennej w gminie.....	46
7.1	Kluczowe uwarunkowania rozwojowe Miasta i Gminy Blachownia.....	46
7.2	Opracowanie modelu struktury funkcjonalno-przestrzennej Miasta i Gminy Blachownia.....	59
7.3	Ustalenia i rekomendacje w zakresie kształtowania i prowadzenia polityki przestrzennej w gminie.....	64
7.3.1	Ustalenia i rekomendacje w zakresie kształtowania i prowadzenia polityki przestrzennej w województwie śląskim określone w strategii rozwoju województwa.....	66
8	Obszary strategicznej interwencji określone w strategii rozwoju województwa wraz z zakresem planowanych działań.....	68
9	Obszary strategicznej interwencji kluczowe dla gminy.....	76
10	System realizacji strategii, w tym wytyczne do sporządzania dokumentów wykonawczych.....	80
11	Ramy finansowe i źródła finansowania.....	84
	Spis tabel.....	85
	Spis rysunków.....	85
	Spis map.....	85

1 Wprowadzenie

Szanowni Państwo,

Strategia rozwoju gminy 2025-2030 to dokument niezwykle istotny dla przyszłości naszej wspólnoty lokalnej. Została opracowana po to, by w sposób uporządkowany i przemyślany wyznaczyć kierunki rozwoju naszej gminy na najbliższe lata. Dzięki niej możemy skutecznie planować inwestycje, pozyskiwać środki zewnętrzne, a także odpowiadać na realne potrzeby mieszkańców – zarówno te dzisiejsze, jak i te, które pojawią się w przyszłości.

Obowiązek opracowania strategii wynika bezpośrednio z przepisów ustawy o samorządzie gminnym oraz z ustawy o zasadach prowadzenia polityki rozwoju. Dokument ten ma służyć nie tylko spełnieniu formalnych wymagań, ale przede wszystkim stanowi narzędzie zarządzania rozwojem lokalnym – opartym na współpracy, danych i wizji długofalowej.

Tworząc strategię, kierowaliśmy się zasadą partycypacji społecznej. W jej przygotowanie zaangażowani byli mieszkańcy, lokalni przedsiębiorcy, organizacje pozarządowe, stowarzyszenia i przedstawiciele instytucji publicznych. To wspólnie wypracowane kierunki, które pozwolą budować silną, nowoczesną i przyjazną gminę – miejsce dobre do życia, pracy i wypoczynku.

Dziękuję wszystkim osobom i instytucjom, które włączyły się w tworzenie strategii. To dzięki wspólnej pracy powstał dokument, który nie tylko odpowiada na aktualne potrzeby naszej gminy, ale również wskazuje kierunki rozwoju na kolejne lata, uwzględniając zmieniające się realia i wyzwania, z którymi będziemy się mierzyć.

Cezary Osiński
Burmistrz Blachowni



2 Podstawa opracowania Strategii, istota planowania strategicznego

Obecnie (maj 2025 r.) w Gminie Blachownia obowiązuje Strategia Rozwoju Gminy Blachownia na lata 2016-2030, nie jest jednak ona strategią rozwoju gminy w rozumieniu obowiązujących przepisów Ustawy o samorządzie gminnym. W momencie uchwalania Strategii przepisy określające jej zakres oraz procedurę opracowania i przyjmowania nie istniały. Z punktu widzenia przepisów prawa obecnie obowiązująca Strategia jest tzw. aktem kierownictwa wewnętrznego.

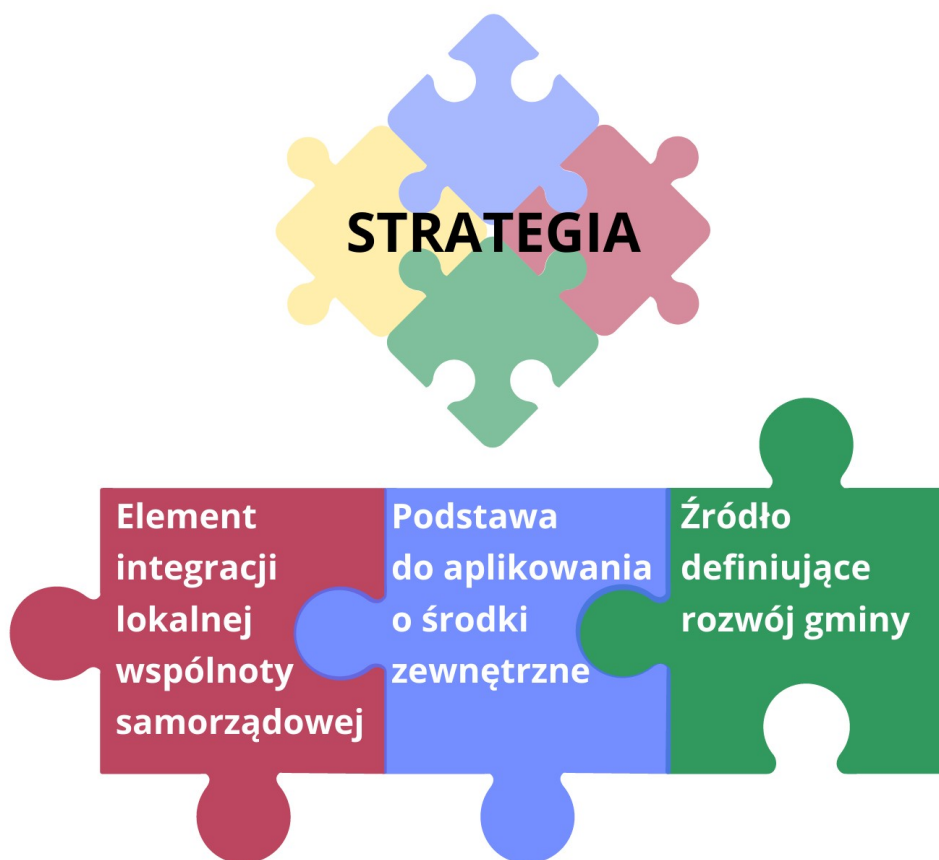
W wyniku nowelizacji ustawy o planowaniu i zagospodarowaniu przestrzennym (24 września 2023 r.) wprowadzone zostały istotne zmiany w zakresie planowania strategicznego i planowania przestrzennego:

- od 1 stycznia 2026 r. gminy będą miały obowiązek opracować strategię rozwoju,
- dotychczasowe studia uwarunkowań i kierunków zagospodarowania przestrzennego gmin będą obowiązywać do momentu uchwalenia planu ogólnego (maksymalnie do czerwca 2026 r.),
- elementy dotyczące polityki przestrzennej zostaną podzielone: część znajdzie się w strategii rozwoju (model struktury funkcjonalno-przestrzennej oraz ustalenia i rekomendacje w zakresie kształtowania i prowadzenia polityki przestrzennej), część - w planie ogólnym,
- plan ogólny będzie miał charakter aktu prawa miejscowego,
- zapisy strategii rozwoju zostaną powiązane z dokumentami planowania przestrzennego gminy (z planem ogólnym i z miejscowymi planami zagospodarowania przestrzennego).

Strategia rozwoju jest jednym z podstawowych instrumentów kreowania rzeczywistości, przede wszystkim w zakresie wyznaczania i realizacji długofalowych celów, jest również narzędziem niezbędnym do ubiegania się o środki unijne. Podstawowe przesłanki decydujące o konieczności opracowania strategii to:

- potrzeba dostosowania kierunku rozwoju jednostki do zmieniających się uwarunkowań (zarówno wewnętrznych jak i zewnętrznych),
- ograniczenia ekonomiczne uniemożliwiające realizację celów przy udziale wyłącznie środków własnych gminy i jednoczesna dostępność środków zewnętrznych (krajowych i unijnych),
- zabezpieczenie średnio i długookresowych ustaleń wypracowanych przy aktywnym udziale lokalnej społeczności oraz mobilizacja społeczności do współrealizacji przyjętych celów.

Rysunek 1 Rola oraz funkcje Strategii Rozwoju



Źródło: Opracowanie własne

W aktualnych warunkach gospodarczych jednostki samorządu terytorialnego są pełnoprawnymi uczestnikami rynku, prowadzącymi różnorodną działalność (w tym działalność zarobkową), posiadającymi określone zasoby (ludzkie i materialne) i konkurującymi z innymi podmiotami (innymi JST). Działalność gminy na rynku konkurencyjnym skupia się przede wszystkim na konieczności:

- zapewnienia mieszkańcom możliwie najlepszych warunków życia,
- zapewnienia podmiotom gospodarczym możliwie najlepszych warunków do prowadzenia działalności,
- konsekwentnego podnoszenia atrakcyjności gminy jako potencjalnego miejsca zamieszkania i miejsca przyjaznego nowym inwestycjom.

Implementacja wymienionych działań oparta powinna zostać na konkretnym planie, którego konsekwentna realizacja wpływa na rozwój. W warunkach rynkowych strategia musi przede wszystkim uwzględniać interes nadrzędnej grupy Klientów - mieszkańców gminy.

Zarządzanie strategiczne obejmuje zasadniczo następujące elementy:

- definiowanie strategii,
- wdrażanie strategii,

- monitoring strategii,
- aktualizacja strategii.

Niniejsza strategia stanowi istotny element szeroko pojętego marketingu terytorialnego, skierowanego na zaspokajanie potrzeb, spełnienie oczekiwań obecnych i potencjalnych mieszkańców, a także na promocję i podnoszenie konkurencyjności gminy w celu zapewnienia długofalowego rozwoju. Konkurencyjność należy rozumieć w tym kontekście jako widoczną przewagę lub próbę dążenia do wyrównania potencjału w zakresie:

- atrakcyjności jako aktualnego i potencjalnego miejsca zamieszkania,
- atrakcyjności jako obszaru sprzyjającemu rozwojowi podmiotów gospodarczych i atrakcyjnego inwestycyjnie,
- atrakcyjności turystycznej (w tym kulturalnej i rekreacyjnej).

Strategia Rozwoju Gminy Blachownia na lata 2025-2030 określa zatem cele rozwoju jednostki oraz kierunki działania, które są niezbędne dla realizacji przyjętych zamierzeń, w tym pozyskiwania środków finansowych na zamierzenia inwestycyjne jednostki w perspektywie do 2030 roku.

Podstawą do sporządzania Strategii Rozwoju Gminy Blachownia na lata 2025-2030 były zapisy:

- ustawy z dnia 8 marca 1990 r. o samorządzie gminnym,
- ustawy z dnia 27 marca 2003 r. o planowaniu i zagospodarowaniu przestrzennym,
- ustawy z dnia 6 grudnia 2006 r. o zasadach prowadzenia polityki rozwoju,
- ustawy z dnia 3 października 2008 r. o udostępnianiu informacji o środowisku i jego ochronie, udziale społeczeństwa w ochronie środowiska oraz o ocenach oddziaływania na środowisko.

Prace nad strategią poprzedziła wnikliwa analiza procesu przemian zachodzących na terenie jednostki w ostatnich latach. Diagnoza sytuacji społecznej, gospodarczej i przestrzennej stanowiła punkt wyjścia dla dalszych etapów prac nad strategią.

3 Wnioski z diagnozy społecznej, gospodarczej i przestrzennej

3.1 Założenia diagnozy

Wymóg przeprowadzenia „diagnozy sytuacji społecznej, gospodarczej i przestrzennej, z uwzględnieniem obszarów funkcjonalnych, w tym miejskich obszarów funkcjonalnych” wynika z art. 10a ust 1 Ustawy z dnia 6 grudnia 2006 r. o zasadach prowadzenia polityki rozwoju.

Diagnoza nie jest w procesie planowania celem samym w sobie, a podstawą do dalszych prac strategicznych. Z tego powodu powinna spełniać jednocześnie trzy kryteria: rzetelności, istotności oraz aktualności. Aby osiągnąć wymienione cechy autorzy diagnozy posłużyli się kilkoma źródłami danych:

- dane Głównego Urzędu Statystycznego (Bank Danych Lokalnych),
- dane referatów branżowych Urzędu Miejskiego w Blachowni,
- aktualne branżowe dokumenty strategiczne i planistyczne gminy (Lokalny Program Rewitalizacji Gminy Blachownia na lata 2016-2023, Plan Gospodarki Niskoemisyjnej dla Gminy Blachownia na lata 2023-2030, Program Ochrony Środowiska dla Gminy Blachownia na lata 2023-2026 z perspektywą na lata 2027-2030, Studium Uwarunkowań i Kierunków Zagospodarowania Przestrzennego Miasta i Gminy Blachownia wraz z aktualizacją),
- raport o stanie gminy za rok 2023,
- aktualna Diagnoza sytuacji społecznej w Gminie Blachownia, opracowana w grudniu 2024 r., zawierająca m.in. wyniki badania ankietowego mieszkańców Gminy.

Ponadto w dniu 21.11.2024 r. w siedzibie Rady Miejskiej w Blachowni przeprowadzono spotkanie warsztatowe, którego celem było zdiagnozowanie kluczowych uwarunkowań społecznych, gospodarczych i przestrzennych Gminy. W spotkaniu udział wzięli:

- przedstawiciele władz Gminy,
- radni,
- przedstawiciele referatów branżowych UM w Blachowni,
- przedstawiciele jednostek organizacyjnych gminy,
- przedstawiciele Komisariatu Policji w Blachowni.

Wszystkie wykorzystane dane były najbardziej aktualne na moment opracowania Diagnozy, zazwyczaj obejmowały pełny rok kalendarzowy. Na bazie pozyskanych informacji przeprowadzono diagnozę społeczną gospodarczą i przestrzenną gminy w ujęciu dynamicznym i porównawczym.

3.2 Wnioski z diagnozy sytuacji przestrzennej, społecznej i gospodarczej Gminy Blachownia



Blachownia jest gminą miejsko-wiejską, położoną w województwa śląskim, w powiecie częstochowskim.

Większość terenu gminy stanowią tzw. tereny zielone (57,31% stanowią lasy, 31,52% użytki rolne) tylko 11,07% to tereny zurbanizowane.

Gmina odznacza się nieznacznym stopniem zurbanizowania. Największa urbanizacja objęta tereny położone w mieście Blachownia.

Położenie gminy w strefie oddziaływania Częstochowy sprawia, że gmina posiada charakter podmiejski. Zespoły osiedleńcze na jej terenie to miasto Blachownia oraz zróżnicowane wielkościami wsie. W zabudowie gminy dominuje zabudowa jednorodzinna.

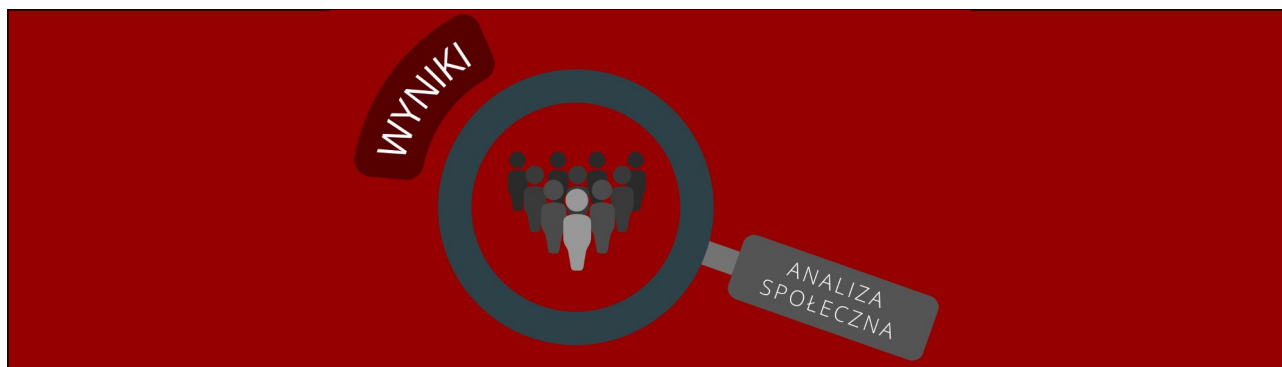
Gminę cechują korzystne połączenia komunikacyjne. Przez teren gminy przebiegają autostrada A1, droga krajowa nr 46, drogi wojewódzkie nr 904, 492 i 494 oraz drogi powiatowe nr 1020S, 1046S, 1047S, 1049S, 1076S i 1078S. Przez teren gminy przebiegają 2 linie kolejowe - 61 oraz 131. Transport zbiorowy na terenie gminy organizuje zewnętrzny operator.

Obszary będące we władaniu gminy wymagające zagospodarowania/rewitalizacji to trzy budynki w Blachowni oraz tor Wyrazów.

Gmina dysponuje niewielkim udziałem w terenach gminy, największa ich koncentracja terytorialna występuje w Blachowni, w sołectwach udział jest natomiast szczątkowy.

Tereny leśne są w zdecydowanej większości własnością Skarbu Państwa w zarządzie Lasów państwowych, osób fizycznych oraz gminy Blachownia.

Na terenie gminy występują stanowiska Barszczu Sosnowskiego.



Dane demograficzne gminy są w większości niekorzystne. Od co najmniej kilku lat liczba ludności gminy maleje, rodzi się coraz mniej dzieci a społeczeństwo starzeje się. Korzystne jest natomiast dodatnie saldo migracji, potwierdzające, że teren gminy ma potencjał zapewnienia wysokiej jakości życia.

Analizując dostęp do oferty rekreacyjnej, kulturalnej i sportowej należy brać pod uwagę, iż gmina ma podmiejski charakter, poziom oferty jest zadowalający. Zarówno różnorodność form spędzania czasu wolnego, jak również dostęp do infrastruktury pozwalają mieszkańcom w każdym wieku na aktywność.

Obecna infrastruktura edukacyjna realizuje potrzeby przedszkolaków oraz uczniów szkół podstawowych. Budowa żłobka zwiększy dostępność do opieki nad najmłodszymi mieszkańcami gminy. System edukacyjny mierzy się z problemami typowymi dla reszty kraju (niedobory finansowe, starzejąca się kadra, etc.). W roku 2025 zakończy się budowa gminnego żłobka.

Biorąc pod uwagę podmiejski charakter gminy dostęp mieszkańców do usług ochrony zdrowia należy ocenić jako bardzo dobry. Oferta jest zróżnicowana, świadczone są usługi specjalistyczne na wysokim poziomie.

W gminie zdiagnozowano obszary, na terenie których bezpieczeństwo publiczne jest zaburzone (głównie centrum miasta i okolice zalewu). Stała współpraca w tej kwestii z Policją, w szczególności rozbudowa monitoringu mogą przynieść w krótkiej perspektywie czasowej pożądane efekty.

Najczęściej występującymi problemami społecznymi wśród mieszkańców jest wysoka liczba osób potrzebujących pomocy i wsparcia z powodu długotrwałej lub ciężkiej choroby, niepełnosprawności, ubóstwa lub wieku. Występują trudności w zaspokojeniu podstawowych i niezbędnych potrzeb życia codziennego. Oferowana pomoc przyznawana jest w oparciu o ustawę o pomocy społecznej. Problemy tej grupy mieszkańców będą narastać z uwagi na starzenie się społeczeństwa, przy jednoczesnym wydłużeniu przeciętnego wieku życia.

Problemem osób starszych z punktu widzenia zagospodarowania przestrzennego gminy jest

centralizacja usług społecznych w Blachowni. W perspektywie kolejnych lat komunikacja gminna może nie wystarczyć do zaspokajania potrzeb komunikacyjnych osób starszych, często mających problemy z mobilnością i poruszaniem się.

Przybywać będzie również osób starszych wymagających specjalistycznej opieki, co przy ograniczonych środkach MOPS uniemożliwia zatrudnienie większej ilości asystentów/opiekunek jest kwestią koniecznej interwencji.

W gminie widoczne jest także bezrobocie, szczególnie długotrwałe oraz występujące częściej wśród kobiet.

Infrastruktura drogowa w gminie jest dobrze rozbudowana, jednak stan dróg nie jest zadowalający. Drogi są wąskie, często nawierzchnia nie jest dostosowana do przenoszonych obciążeń. Problemem w modernizacji są kwestie finansowe i własnościowe (gmina zarządza jedynie fragmentem dróg na swoim terenie).

Dostęp do infrastruktury sieciowej w gminie jest ograniczony, w szczególności na terenach wiejskich. Szczególnie sieć gazowa wskazuje niski poziom eksploatacji.



Corocznie w gminie przybywa podmiotów prowadzących działalność gospodarczą w sektorze prywatnym, dominuje jednoosobowa działalność gospodarcza.

Rozwój gospodarki w gminie posiada z jednej strony ogromny potencjał w postaci przebiegu autostrady A1, z drugiej jednak duże ograniczenia z uwagi na niekorzystną strukturę własnościową terenów.

Podstawowym działaniem gminy w obecnych uwarunkowaniach jest przyciągnięcie potencjalnych inwestorów, którzy:

- zainwestują na dostępnych terenach prywatnych,
- zainteresują się możliwością wykupu i scalenia gruntów pod przyszłe inwestycje.

Nowe inwestycje poprawią sytuację na lokalnym rynku pracy, zwiększą zarówno dostępność jak i różnorodność miejsc pracy.

Gmina powinna również optymalizować warunki działalności podmiotów, które już działają w gminie i opracować systemowe narzędzia wsparcia przedsiębiorczości, szczególnie biorąc pod uwagę dużą wolę mieszkańców do samozatrudnienia.

Gmina ma ogromny potencjał turystyczny, szczególnie w kierunku turystyki aktywnej. Obecny stan infrastruktury okoturystycznej (szczególnie bazy noclegowej) uniemożliwia rozwój turystyki innej niż jednodniowa.

Korzystne położenie gminy przy ważnych szlakach drogowych daje gminie możliwość szerokiego promowania atrakcji Gminy poprzez system informacji wizualnej.

Obecnie gmina nie posiada form wspierania przedsiębiorczości, oferty inwestycyjnej i oferty turystycznej.

3.3 Współpraca Gminy Blachownia z innymi jednostkami samorządu terytorialnego

Współpraca Gminy Blachownia z innymi jednostkami samorządu terytorialnego odbywa się przede wszystkim w ramach członkostwa Gminy w poniższych związkach.

- **Związek Gmin i Powiatów Subregionu Północnego Województwa Śląskiego**

Związek Gmin i Powiatów Subregionu Północnego Województwa Śląskiego, (którego Gmina Blachownia jest członkiem) jest samorządnym stowarzyszeniem gmin i powiatów, powołanym dla wsparcia idei samorządności lokalnej, ochrony wspólnych interesów, wymiany doświadczeń, promocji osiągnięć oraz realizacji wspólnych przedsięwzięć i inwestycji.

Związek Subregionu Północnego był Instytucją Pośredniczącą RPO WSL 2014-2020 dla wdrażania instrumentu ZIT. W perspektywie 2021-2027 Związek koordynuje wdrożenie tego narzędzia rozwoju w subregionie, między innymi poprzez opracowanie i realizowanie strategii rozwoju ponadlokalnego.

- **Lokalna Grupa Działania „Zielony Wierzchołek Śląska”**

LGD jest dobrowolnym, trwałym i samorządnym zrzeszeniem o celach niezarobkowych. LGD jest partnerstwem trójsektorowym, które tworzą organizacje pozarządowe, osoby fizyczne i jednostki samorządu terytorialnego. LGD „Zielony Wierzchołek Śląska” działa na rzecz rozwoju obszarów wiejskich, z uwzględnieniem ochrony oraz promocji środowiska naturalnego, krajobrazu i zasobów historyczno-kulturowych, rozwoju turystyki oraz popularyzacji i rozwoju produkcji wyrobów regionalnych.

- **Związek Komunalny Gmin ds. Wodociągów i Kanalizacji w Częstochowie**

Związek powstał w celu prowadzenia gospodarki wodno-ściekowej w oparciu o istniejący w roku 1990 i dobrze działający zintegrowany system zaopatrzenia w wodę gmin z centralnego wodociągu częstochowskiego. Do zadań Związku należą sprawy zbiorowego zaopatrzenia w wodę oraz gospodarki ściekowej na obszarze działania Związku o powierzchni 1000 km² zamieszkałego przez 360 tys. mieszkańców.

4 Cele strategiczne rozwoju w wymiarze społecznym, gospodarczym i przestrzennym

4.1 Problemy i priorytety rozwojowe wynikające z diagnozy społecznej, gospodarczej i przestrzennej

Jednostka samorządowa, podobnie jak przedsiębiorstwo, powinna dążyć do tego, aby sprzedać jak najwięcej produktów (atrakcyjne miejsce do życia, atrakcyjne miejsce do prowadzenia działalności gospodarczej, atrakcje turystyczne) i zdobyć jak największą liczbę klientów. Odzwierciedleniem popytu na poszczególne produkty gminy będzie utrzymująca się na zadowalającym poziomie lub wzrastająca liczba: mieszkańców, podmiotów gospodarczych i turystów.

Władze gminy aspirują do stworzenia w Blachowni miejsca dobrego dla życia dla wszystkich grup społecznych, atrakcyjnego jako obecne i potencjalne miejsce zamieszkania. Aby tak mogło się stać konieczna jest intensyfikacja działań strategicznych. Analiza potrzeb i opracowanie kompleksowych strategii branżowych oraz przede wszystkim spójnej oferty da możliwość powodzenia kampanii promujących Gminę Blachownia od turystyki, przez ofertę inwestycyjną, po rynek nieruchomości i dobre warunki życia. Podjęcie skutecznych działań powinno wiązać się ze zbudowaniem marki Blachownia, promowanej w sposób dający gminie rozpoznawalność na skalę co najmniej regionalną.

Analizując sytuację przestrzenną, społeczną i gospodarczą gminy widać wyraźnie 2 podstawowe potencjały, tj. potencjał inwestycyjny oraz potencjał turystyczny. W sektorach tych gmina powinna osiągnąć przewagę konkurencyjną kierując swoją ofertę do:

- obecnych i potencjalnych mieszkańców gminy - zapewnić należy tutaj przede wszystkim atrakcyjne warunki zamieszkania i wysoką jakość życia. Dobrobyt mieszkańców zależy nie tylko od stopnia zamożności, ale także od poczucia bezpieczeństwa i komfortu życia. Atrakcyjne warunki życia zagwarantują napływ mieszkańców spoza gminy ale również przyczynią się do zatrzymania w granicach gminy młodych mieszkańców zakładających rodziny. Kluczowe jest tu również zaplanowanie działań wspierających osoby starsze w perspektywie kilku kolejnych lat, gdyż problemy starzejącego się społeczeństwa i jednoczesnego wydłużania długości życia są rozwojowe.
- przedsiębiorstw obecnie i potencjalnie działających w gminie - należy zapewnić dobre warunki do prowadzenia działalności gospodarczej (np. szkolenia, doradztwo, ulgi podatkowe) oraz spójną ofertę inwestycyjną i wspierać postawy przedsiębiorcze.
- turystów - poza powiatem częstochowskim należy zaadresować ofertę do mieszkańców Aglomeracji Górnośląskiej - dostępny jest tam duży rynek możliwy do zagospodarowania biorąc pod uwagę świetne połączenie komunikacyjne autostradą A1.

Podkreślić należy, iż kształtowanie oferty odbywać może się w większości przy wykorzystaniu już istniejących zasobów. W wielu dziedzinach dostępna jest dobra baza do kształtowania atrakcyjnej oferty (szczególnie turystycznej), wymagająca jedynie koordynacji działań i realizacji założeń rozwojowych. Baza do uprawiania aktywnej turystyki jednodniowej jest w zasadzie gotowa, wymaga jednak opisanie i promocji.

Turystyka w całym regionie znacznie rozwinęła się w ostatnim czasie. Najbliższe lata wydają się ostatnim momentem na utworzenie jasnego produktu turystycznego i wypromowania marki Blachownia w regionie.

Kluczowe dla rozwoju turystyki, ale również innych dziedzin życia w gminie jest regularne diagnozowanie potrzeb. Warsztaty wskazały nisze możliwe do zagospodarowania przez prywatny biznes, jak np. miejsca zbiorowego zakwaterowania typu pola campingowe, agroturystyka, rozwój infrastruktury okoturystycznej przy zbiorniku wodnym, punkty gastronomiczne. Dialog na linii gmina-prywatny biznes musi być regularny, jasno należy deklorować potrzeby, które mają szansę na realizację przy korzyściach dla podmiotów gospodarczych.

Dalszej analizie strategicznej należy poddać następujące priorytety rozwojowe:

- mieszkańcy gminy - to im przede wszystkim służyć ma rozwój obszaru. Mieszkańcy muszą czuć, że Blachownia to miejsce dobre do życia i wychowywania przyszłych pokoleń, dająca szansę na rozwój przy jednoczesnym zachowaniu sielskości miejscowości podmiejskich.

Konieczne jest zbadanie opinii mieszkańców w tej kwestii i poznanie pomysłów na rozwój gminy w ramach kluczowych dla jej przyszłości uwarunkowań.

- nowe inwestycje i turystyka - wcześniejsza analiza wskazuje, że są to dwa obszary, których rozwój determinuje osiągnięcie przewagi konkurencyjnej w najbliższym otoczeniu. Są to również obszary, w których widoczne są zasoby i jednocześnie niewykorzystany potencjał. Potencjał przede wszystkim zarobkowy, którego wykorzystanie wpłynie na zwiększenie dochodów gminy.
- stworzenie marki i jej konkurencyjności - zrównoważony rozwój społeczno-gospodarczy pozwoli na zwiększenie konkurencyjności gminy jako potencjalnego miejsca zamieszkania, co pozwoli odwrócić niekorzystną sytuację demograficzną, możliwy będzie ponadto wzrost gospodarczy i szeroko pojęty rozwój.

Ponad założeniami strategicznymi gminy stawiać należy jej najcenniejsze zasoby - korzystne warunki środowiskowe i bogactwo natury. **Rozwój w żaden sposób nie może negatywnie oddziaływać na środowisko naturalne, a realizacja założeń rozwojowych zawsze badać powinna czy nie pogarszają one jakości środowiska naturalnego oraz komfortu życia mieszkańców.**

4.2 Problemy i priorytety rozwojowe zdaniem mieszkańców

Jak wspomniano w poprzednim podrozdziale - konieczne jest zbadanie opinii mieszkańców i poznanie pomysłów na rozwój gminy w ramach kluczowych dla jej przyszłości uwarunkowań.

4.2.1 Ankietyzacja

W dniach 10-31.03.2025 r. prowadzono ankietyzację mieszkańców Gminy Blachownia. Ankietyzację przeprowadzono metodą CAWI (computer assisted web interview). Ankietowani wypełniali kwestionariusz on-line, na dedykowanej stronie. Urząd Miejski w Blachowni był podmiotem informującym mieszkańców gminy o możliwości wypełnienia ankiety i udostępniającym link prowadzący do kwestionariusza. Przeprowadzono promocję badania, informacja udostępniona została przez lokalne portale, grupy w mediach społecznościowych, etc.

Metryka ankietowanych

- Ankieta była anonimowa, przeznaczona dla pełnoletnich mieszkańców Gminy.
- Ankiety wypełniło 101 osób, w tym 58% stanowiły kobiety a 42% mężczyźni.
- Większość respondentów to osoby z wyższym wykształceniem (59,3%), kolejno ze średnim (33,7%), zawodowym (5%) oraz podstawowym (2%).
- Struktura wiekowa respondentów mieści się w przedziałach: 41-50 lat (34,6%), 31-40 lat (30,7%), 18-30 lat (13,9%), 51-60 lat (11,9%) oraz 61+lat (8,9%).
- Niemal 6% ankietowanych stanowiły osoby niepełnosprawne.
- Sytuacja zawodowa ankietowanych: 42% pracuje w prywatnej firmie, 26% pracuje w instytucji publicznej, 10% to emeryci/renciści, 10% to osoby bezrobotne, 6% to uczniowie/studenci, 6% wskazało sytuację zawodową jako inną niż wymienione.
- Miejsce zamieszkania ankietowanych: 87% Blachownia, 5% Cisie, 3% Konradów, 3% Łojki, 1% Stara Gorzelnia, 1% Wyrazów.

Ankietowani zostali poproszeni o wskazanie w jakim stopniu wybrane zagadnienia są ważne dla rozwoju gminy Blachownia. Zagadnienia opracowano na bazie wniosków z analizy sytuacji społecznej, gospodarczej i przestrzennej. Poniższa tabela wskazuje wyniki dla każdego zagadnienia, z zaznaczeniem przeważającej odpowiedzi (wyróżniony kolor tła), gdzie: 1 - nieważne, 2 - raczej nieważne, 3 - neutralne, 4 - raczej ważne, 5 - bardzo ważne.

Tabela 1 Problemy i priorytety rozwojowe zdaniem mieszkańców, wyniki ankietyzacji

Badane zagadnienie	Uzyskana ilość odpowiedzi				
	1	2	3	4	5
Budowa nowych dróg	4	4	36	31	26
Remont istniejących dróg	2	4	5	36	54
Zwiększenie liczby przystanków autobusowych	7	16	50	13	15
Zwiększenie liczby połączeń autobusowych	3	8	19	34	37
Remont budynków należących do gminy	9	10	39	27	16
Nowe inwestycje w infrastrukturę rekreacyjną w okolicach zbiornika wodnego	1	9	15	28	44
Budowa nowych placów zabaw	10	12	40	21	18
Budowa infrastruktury rekreacyjnej w całej gminie (nie tylko w mieście)	3	6	25	26	41
Budowa ścieżek rowerowych	5	4	11	31	50
Zagospodarowanie toru w Wyrazowie tak, żeby korzystali z niego mieszkańcy	16	12	24	26	23
Zwiększenie dostępności do opieki zdrowotnej (np. więcej ośrodków zdrowia)	4	4	32	24	37
Zwiększenie dostępności do opieki nad osobami starszymi lub niepełnosprawnymi (np. asystencji, pielęgniarce)	3	5	34	28	31
Zwiększenie inwestycji w ofertę kulturalną	8	9	37	27	20
Udostępnienie w gminie szkoły ponadpodstawowej	33	15	28	12	13
Utworzenie systemu monitoringu, szczególnie w najmniej bezpiecznych miejscach	4	4	16	28	49
Zwiększenie bezpieczeństwa publicznego w gminie	2	4	16	27	52
Zwiększenie dostępu do mieszkań socjalnych i komunalnych	12	7	36	20	26
Zwiększenie dostępu do sieci kanalizacyjnej	3	5	24	32	37
Zwiększenie dostępu do sieci wodociągowej	3	4	28	29	37
Zwiększenie dostępu do sieci gazowej	3	5	33	27	33
Udostępnienie terenów inwestycyjnych, żeby nowe firmy mogły rozpocząć działalność w gminie	4	6	21	32	38
Utworzenie nowych miejsc pracy na terenie gminy	1	5	13	25	57
Wspieranie przedsiębiorców (np. ulgi podatkowe, inkubator przedsiębiorczości, itp.	5	1	17	32	46
Wykorzystanie atrakcyjności turystycznej gminy tak, żeby turystyka była jedną z gałęzi gminnej gospodarki, stworzenie kompleksowej oferty turystycznej	2	3	12	32	52
Szczególne wspieranie przedsiębiorców, którzy będą chcieli rozwijać turystykę w gminie (np. agroturystyka, punkty gastronomiczne, wypożyczalnia rowerów, pole namiotowe)	6	4	14	38	39
Utworzenie oferty inwestycyjnej gminy (oferty, która zainteresuje nowe firmy)	5	9	10	39	38
Promocja gminy jako miejsca atrakcyjnego turystycznie w całym województwie	3	8	13	25	52

Źródło: Opracowanie własne na bazie zestawienia odpowiedzi ankietowanych

Ankietowani wskazali wśród zadań najbardziej pożądane, przyjmuje się że to odpowiedzi w przedziale 4 - raczej ważne i 5 - bardzo ważne. Zadania korespondują z dotychczas prowadzoną analizą, odpowiadają na wykazane braki w infrastrukturze technicznej (szczególnie sieci wod-kan) oraz potencjały - inwestycyjny oraz turystyczny (w tym rekreacyjny).

Ankietowani zostali również poproszeni o wskazanie priorytetów rozwojowych gminy jeśli nie mieściły się one w zadaniach zawartych w poprzednim pytaniu. Kwestionariusz umożliwił swobodną wypowiedź. Z propozycji otwartej odpowiedzi skorzystało 25% ankietowanych.

Propozycje dotyczyły przede wszystkim drobnych inwestycji punktowych (jak budowa parkingu czy lepsza dostępność internetu na wskazanej ulicy), konieczności lepszej promocji gminy (turystycznej i kulturalnej) oraz konieczności rozbudowy infrastruktury drogowej i wod-kan.

4.2.2 Spotkania warsztatowe

W ramach konsultacji założeń strategicznych (w tym określenia celów rozwoju strategicznego gminy) przeprowadzono 2 spotkania warsztatowe:

- 20.03.2025 r. w Blachowni, przy Placu Wolności 2, w budynku OSP,
- 25.03.2025 r. w budynku Szkoły Podstawowej w Łojkach.

Na spotkania zaproszeni zostali wszyscy chętni mieszkańcy, dodatkowo imienne zaproszenia wysłano do Radnych oraz osób kierujących gminnymi jednostkami organizacyjnymi. W spotkaniach udział wzięło ok. 50 osób.

Wnioski z moderowanej dyskusji były zbieżne z przeprowadzoną analizą społeczną gospodarczą i przestrzenną oraz wynikami ankiet. Na spotkaniach podkreślano ponadto wysoki potencjał kapitału ludzkiego gminy, duże zaangażowanie społeczne mieszkańców, konieczność ochrony cennych zasobów naturalnych gminy i zapewnienia wysokiej jakości życia dla obecnych i przyszłych mieszkańców.

4.3 Wizja oraz cele rozwoju Gminy Blachownia do roku 2030

Wizja jest opisem pożądanego wizerunku jednostki w odległej, lecz wyraźnie zdefiniowanej przyszłości. Zakłada się przy tym, że realizacja wizji możliwa będzie przy zaistnieniu wszystkich korzystnych uwarunkowań do jej realizacji.

Wizję gminy zdefiniowano w odniesieniu do priorytetowych obszarów rozwoju, tj.: mieszkańcy, gospodarka, turystyka oraz zasoby naturalne. Priorytety są nierozzerwalne, współzależne, wzajemnie się uzupełniające i wzajemnie wzmacniające.

Horyzont czasowy to rok 2030, gdyż do tego okresu niniejsza strategia będzie wdrażana. Weryfikacja wyników osiągnięcia zakładanych celów strategicznych a za ich pośrednictwem - realizacji wizji, możliwa będzie po roku 2030.

Wizja Gminy Blachownia

W roku 2030 Gmina Blachownia będzie atrakcyjnym miejscem do życia, prowadzenia działalności gospodarczej i uprawiania turystyki, skutecznie łączącym bogate zasoby przyrodnicze i kulturowe z rozwojem gospodarczym.

Misja Gminy Blachownia jest zbiorem ogólnych zasad, jakimi gmina zamierza się kierować w celu realizacji zdefiniowanej wizji, są nimi:

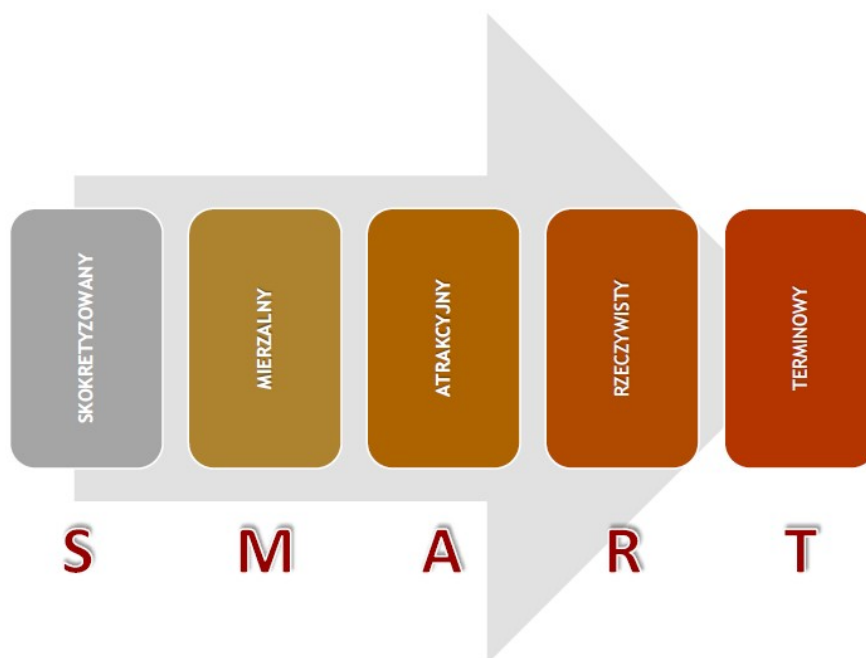
- Kreowanie rozwoju społeczno-gospodarczego w sposób zrównoważony, z poszanowaniem zasobów środowiskowych i komfortu użytkownika przez wszystkie grupy społeczne.
- Poszanowanie lokalnych tradycji i historii w procesie rozwojowym.
- Wspieranie wrażliwości społecznej, niwelującej różnice i dysproporcje społeczne mieszkańców.
- Efektywne wykorzystanie zdiagnozowanego potencjału, szczególnie w obszarze turystyki i przyszłych inwestycji sektora prywatnego.
- Kreowanie i promocja oferty turystycznej i inwestycyjnej gminy.
- Maksymalizacja wykorzystania środków unijnych i innych środków zewnętrznych przez gminę oraz wspieranie przedsiębiorstw w pozyskiwaniu środków.
- Tworzenie warunków do współpracy z sąsiednimi gminami na rzecz współpracy prowadzącej do osiągnięcia wspólnych korzyści, np. w sektorze turystycznym.
- Usprawnienie systemu komunikacji, przepływu informacji, dzielenia się wiedzą i doświadczeniem na linii gmina-przedsiębiorcy oraz gmina-mieszkańcy.
- Wykorzystanie potencjału kapitału ludzkiego, tendencji do sprawczości i przedsiębiorczości oraz postaw obywatelskich i wolontariatu.
- Płynne korelowanie realnych procesów rozwoju ze zmieniającymi się oczekiwaniami społecznymi i warunkami dyktowanymi przez czynniki zewnętrzne (sytuacja polityczna, czynniki makroekonomiczne, zmiany w modelu pracy, procesy demograficzne, etc).

Zdefiniowane wizja i misja będą możliwe do osiągnięcia dzięki realizacji wyznaczonych celów strategicznych o długim horyzoncie czasowym oraz przypisanych im celów operacyjnych. Cele sformułowane w odpowiedzi na problemy zidentyfikowane na etapie diagnostycznym dla lepszego wykorzystania istotnych zasobów i potencjałów gminy.

Każdy cel w strategii określony został w sposób SMART (ang. - mądry):

- SPECIFIC - konkretny, określony, jasno zdefiniowany, dokładny,
- MEASURABLE - mierzalny, możliwy do wyrażenia w przyjętych jednostkach miary,
- ATTAINABLE - atrakcyjny, osiągalny, możliwy do zrealizowania,
- REALISTIC - realistyczny przy istniejących zasobach,
- TIME-BOUNDED - zdefiniowany, określony w czasie.

Rysunek 2 Cele wyznaczone metodą SMART



Źródło: Opracowanie własne

Pomiędzy zakładanym, pożądanym scenariuszem strategicznym, a procesami obecnie zachodzącymi na terenie gminy występują rozbieżności, które składają się na tzw. lukę strategiczną. Od tego w jakim stopniu wyznaczone cele i kierunki będą realizowane poprzez konkretne działania zależy czy w założonym horyzoncie czasowym gminie uda się osiągnąć przyjętą wizję.

W pierwszej kolejności określono cele strategiczne, których osiągnięcie związane jest z długim horyzontem czasowym a ich zakres wynika bezpośrednio z przyjętej wizji.

Głównym i nadrzędnym celem strategicznym Gminy Blachownia jest:

Podejmowanie konsekwentnych działań zmierzających do osiągnięcia zrównoważonego rozwoju we wszystkich aspektach funkcjonowania gminy.

Podrzędne cele strategiczne określone zostały biorąc pod uwagę opisane uwarunkowania i potencjały rozwojowe. Szczegółowe, podrzędne cele strategiczne Gminy Blachownia:

C.1. Udostępnienie wysokiej jakości życia dla mieszkańców w każdym wieku i warunków do rozwoju kapitału ludzkiego.

C.2. Tworzenie atrakcyjnych warunków do wzrostu gospodarczego, przy wykorzystaniu dostępnego potencjału komunikacyjnego oraz lokalnych postaw przedsiębiorczych.

C.3. Wykreowanie spójnego produktu turystycznego przy wykorzystaniu bogactwa naturalnego i współpracy z sektorem prywatnym.

Rozwój gminy zakłada równowagę na wszystkich płaszczyznach, co za tym idzie - żaden z priorytetowych obszarów podrzędnych nie może zostać wyróżniony. Nie występuje hierarchizacja priorytetów. Jedynie wielotorowe, równoległe zmiany w każdym obszarze mogą przynieść zamierzony efekt w postaci wypełnienia nadrzędnego celu strategicznego. Wszystkie zdefiniowane podrzędne cele strategiczne są sobie równe pod względem rangi i priorytetu w ich wdrażaniu.

Cele strategiczne będą realizowane poprzez cele operacyjne obejmujące obszar społeczny, gospodarczy oraz przestrzenny i odpowiadające zdiagnozowanym w tych sektorach deficytom.

Cel strategiczny I

C.1. Udostępnienie wysokiej jakości życia dla mieszkańców w każdym wieku i warunków do rozwoju kapitału ludzkiego.

Cele ogólne I:

- C.I.1. Wysoka jakość usług publicznych i infrastruktury publicznej, odpowiadająca potrzebom wszystkich mieszkańców.
- C.I.2. Bezpieczne miejsce zamieszkania.
- C.I.3. Aktywizacja społeczno-kulturalna mieszkańców gminy.
- C.I.4. Wysoka jakość środowiska przyrodniczego.

Cel strategiczny II

C.2. Tworzenie atrakcyjnych warunków do wzrostu gospodarczego, przy wykorzystaniu dostępnego potencjału komunikacyjnego oraz lokalnych postaw przedsiębiorczych.

Cele ogólne II:

- C.II.1. Aktywny dialog sektora publiczno - prywatnego.
- C.II.2. Tworzenie warunków do rozwoju sektora MŚP i udostępnienie narzędzi wsparcia.
- C.II.3. Kompleksowa oferta inwestycyjna.
- C.II.4. Rozwój kapitału ludzkiego.

Cel strategiczny III

C.3. Wykreowanie spójnego produktu turystycznego przy wykorzystaniu bogactwa naturalnego i współpracy z sektorem prywatnym.

Cele ogólne III:

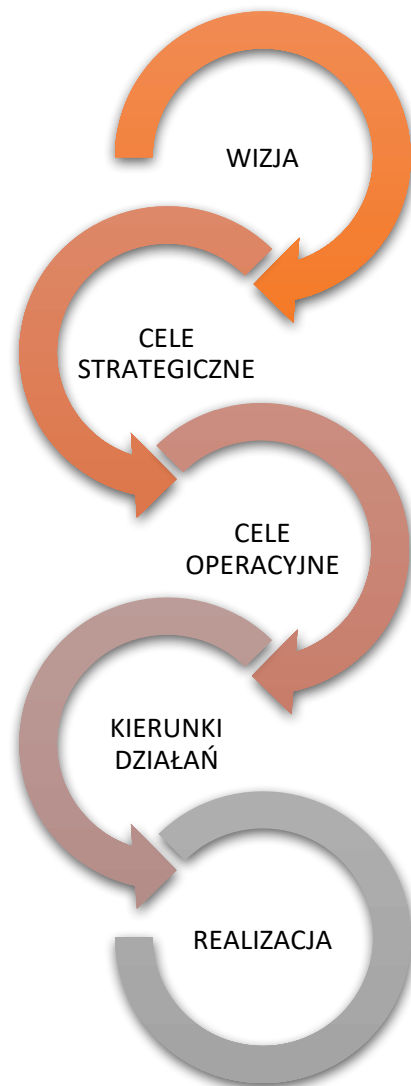
C.III.1. Różnorodna infrastruktura turystyczna i okoturystyczna.

C.III.2. Rozwój turystyki wspierany lokalnym biznesem z poszanowaniem lokalnych tradycji, historii i zasobów naturalnych.

C.III.3. Kompleksowa oferta turystyczna.

Realizacja każdego z celów ogólnych możliwa będzie za sprawą konsekwentnej realizacji konkretnych kierunków działań, które wdrażane będą z kolei poprzez działania o charakterze inwestycyjnym, szkoleniowym oraz informacyjno-promocyjnym.

Rysunek 3 Wzajemne oddziaływanie wizji, celów i kierunków działań



Źródło: Opracowanie własne

5 Kierunki działań podejmowanych dla osiągnięcia celów strategii

Wskazane poniżej kierunki działań stanowią odpowiedź na problemy i potencjały zidentyfikowane w trakcie konsultacji ze społecznością lokalną, przedsiębiorcami i przedstawicielami samorządu gminnego.

Działania zostały przypisane odpowiednim celom społecznym, gospodarczym i przestrzennym. Należy jednak podkreślić, iż niektóre z działań wykazują oddziaływanie szersze, tzn. będą przyczyniać się jednocześnie do osiągnięcia kilku zdefiniowanych celów z różnych obszarów. Efekt synergii pozwoli na szybsze i bardziej kompleksowe osiągnięcie zakładanego celu strategicznego i zdefiniowanych wizji i misji rozwoju gminy.

Tabela 2 Kierunki działań realizowane w ramach celu strategicznego C.1.

Cel strategiczny I	
C.1. Udostępnienie wysokiej jakości życia dla mieszkańców w każdym wieku i warunków do rozwoju kapitału ludzkiego.	
Cel ogólny	Kierunek działań
C.I.1. Wysoka jakość usług publicznych i infrastruktury publicznej, odpowiadająca potrzebom wszystkich mieszkańców.	K.C.I.1.1. Planowanie przestrzenne uwzględniające nową zabudowę mieszkaniową, w tym w formie inwestycji gminnych. K.C.I.1.2. Wzrost dostępności do placówek opiekuńczo-wychowawczych (np. żłobka). K.C.I.1.3. Rozwój miejsc sportu, rekreacji i kultury dla mieszkańców w każdym wieku. K.C.I.1.4. Rozbudowa infrastruktury wodno-kanalizacyjnej. K.C.I.1.5. Optymalizacja systemu komunikacji publicznej (dostępności przystanków oraz rozkładu jazdy) po konsultacji z mieszkańcami gminy. K.C.I.1.6. Dalsza modernizacja infrastruktury drogowej będącej w zasobach gminy. K.C.I.1.7. Usprawnienie przepływu informacji na linii Urząd Miejski - wszystkie grupy mieszkańców gminy
C.I.2. Bezpieczne miejsce zamieszkania.	K.C.I.2.1. Budowa systemu monitoringu gminnego. K.C.I.2.2. Dalsza modernizacja komunalnego zasobu mieszkaniowego gminy. K.C.I.2.3. Wylimitowanie z terenu gminy stanowisk Barszczu Sosnowskiego.
C.I.3. Aktywizacja społeczno-kulturalna mieszkańców gminy.	K.C.I.3.1. Poprawa promocji, dostępności i jakości oferty kulturalnej w gminie. K.C.I.3.2. Wspieranie rozwoju organizacji pozarządowych oraz aktywności społecznej mieszkańców. K.C.I.3.3. Działalność Rady Seniorów i Młodzieżowej Rady Miejskiej
C.I.4. Wysoka jakość środowiska przyrodniczego.	K.C.I.4.1. Ochrona stanu dziedzictwa kulturowego i przyrodniczego w gminie. K.C.I.4.2. Ograniczenie niskiej emisji na terenie gminy. K.C.I.4.3. Wzrost udziału energii pochodzącej z OZE w ogólnym bilansie energetycznym gminy. K.C.I.4.4. Usprawnienie systemu gospodarki odpadami na terenie gminy.

	K.C.I.4.5. Edukacja ekologiczna i przedsiębiorców. mieszkańców
--	--

Źródło: Opracowanie własne

Tabela 3 Kierunki działań realizowane w ramach celu strategicznego C.2.

Cel strategiczny II C.2. Tworzenie atrakcyjnych warunków do wzrostu gospodarczego, przy wykorzystaniu dostępnego potencjału komunikacyjnego oraz lokalnych postaw przedsiębiorczych.	
Cel ogólny	Kierunek działań
C.II.1. Aktywny dialog sektora publiczno - prywatnego.	K.C.II.1.1. Organizacja cyklicznych spotkań przedstawicieli gminy z przedsiębiorcami (np. w formie śniadań biznesowych). K.C.II.1.2. Identyfikacja potrzeb gminnego rynku i nisz. K.C.II.1.3. Promocja dużego potencjału inwestycyjnego gminy w skali co najmniej regionalnej (szczególnie w sektorze budownictwa mieszkaniowego).
C.II.2. Tworzenie warunków do rozwoju sektora MŚP i udostępnienie narzędzi wsparcia.	K.C.II.2.1. Podjęcie działań zmierzających do utworzenia Inkubatora Przedsiębiorczości lub innego podmiotu wspierającego nowe podmioty gospodarcze. K.C.II.2.2. Wspieranie i promowanie postaw przedsiębiorczych w ruchach społecznych. K.C.II.2.3. Promocja lokalnych produktów i usług, świadczonych przez podmioty gospodarcze z terenu gminy.
C.II.3. Kompleksowa oferta inwestycyjna.	K.C.II.3.1. Inwentaryzacja dostępnych terenów inwestycyjnych K.C.II.3.2. Wypracowanie oferty inwestycyjnej. K.C.II.3.3. Prowadzenie aktywnego dialogu z prywatnymi właścicielami terenów możliwych do zagospodarowania na cele gminnej gospodarki.
C.II.4. Rozwój kapitału ludzkiego.	K.C.II.4.1. Dalsze wsparcie osób bezrobotnych w podnoszeniu/zdobywaniu kwalifikacji zawodowych. K.C.II.4.2. Podjęcie działań promocyjnych zmierzających do zainwestowania zewnętrznego podmiotu w uruchomieniu na terenie gminy szkoły ponadpodstawowej. K.C.II.4.3. Kontynuowanie programów edukacyjnych wspierających uczniów szkół podstawowych i przedszkolaków.

Źródło: Opracowanie własne

Tabela 4 Kierunki działań realizowane w ramach celu strategicznego C.3.

Cel strategiczny III C.3. Wykreowanie spójnego produktu turystycznego przy wykorzystaniu bogactwa naturalnego i współpracy z sektorem prywatnym.	
Cel ogólny	Kierunek działań
C.III.1. Różnorodna infrastruktura turystyczna i okotourystyczna.	K.C.III.1.1. Dalsza rozbudowa systemu ścieżek i tras rowerowych łączących atrakcje turystyczne w całej gminie. K.C.III.1.2. Dalsza rozbudowa infrastruktury rekreacyjnej wokół zbiornika wodnego. K.C.III.1.3. Wyznaczenie szlaków tematycznych na bazie istniejącej infrastruktury. K.C.III.1.4. Organizacja nowych form aktywności na bazie istniejącej infrastruktury wydłużających sezon turystyczny.
C.III.2. Rozwój turystyki wspierany lokalnym biznesem z poszanowaniem lokalnych tradycji, historii i zasobów naturalnych.	K.C.III.2.1. Organizacja szkoleń z zakresu prowadzenia gospodarstwa agroturystycznych. K.C.III.2.2. Stworzenie warunków do dialogu na linii samorząd - lokalny biznes, umożliwiającego wsparcie działań inwestycyjnych infrastruktury okotourystycznej. K.C.III.2.3. Stworzenie warunków do kooperacji lokalnych firm obsługujących ruch turystyczny między sobą.
C.III.3. Kompleksowa oferta turystyczna.	K.C.III.3.1. Regularne tworzenie i analizowanie statystyk charakteryzujących ruch turystyczny w gminie. K.C.III.3.2. Wypracowanie spójnej oferty turystycznej. K.C.III.3.3. Współpraca z gminami sąsiednimi w zakresie promocji turystyki (np. w ramach projektu „Kraina 7 rzek”).

Źródło: Opracowanie własne

6 Oczekiwane rezultaty planowanych działań, w tym w wymiarze przestrzennym oraz wskaźniki ich osiągnięcia

Wskazane w poprzednim rozdziale kierunki działań mają charakter inwestycyjny i pozainwestycyjny (tzw. „projekty miękkie”). W przypadku projektów inwestycyjnych rezultaty prac a co za tym idzie - wskaźniki liczbowe mogą zostać podane w miarę dokładnie już na etapie planowania strategicznego. W przypadku projektów pozainwestycyjnych, jak np. planowane liczne działania promocyjne oraz działania o charakterze kooperacyjnym niemożliwe jest wskazanie rezultatów oddzielnie. Zadania uzupełniają się i realizują efekt synergii.

W poniższej tabeli uszczegółowiono zapisy dotyczące zakładanych kierunków rozwoju. Tam, gdzie to możliwe przedstawiono liczbowo oczekiwane wskaźniki realizacji. Strategia jest dokumentem wieloletnim, jednak część zaplanowanych kierunków można powiązać z zadaniami inwestycyjnymi gminy w kolejnych latach. **Tam gdzie to możliwe - wskazuje się zadania planowane do realizacji, nie oznacza to jednak, że zadania są katalogiem zamkniętym, zadań będzie przybywać wraz z nowymi możliwościami ich finansowania.** Na uwadze należy mieć ograniczenia finansowe gminy. Zadania inwestycyjne często wiążą się z koniecznością pozyskania zewnętrznego finansowania lub dofinansowania. Wszystkie kierunki rozwoju obowiązują w latach 2025-2030.

Tabela 5 Opis kierunków działań w ramach celu strategicznego C.1.

C.1. Udostępnienie wysokiej jakości życia dla mieszkańców w każdym wieku i warunków do rozwoju kapitału ludzkiego.		
C.I.1. Wysoka jakość usług publicznych i infrastruktury publicznej, odpowiadająca potrzebom wszystkich mieszkańców.		
Opis działań i ich rezultaty	Zaplanowane projekty i planowany termin realizacji	Wskaźniki realizacji
K.C.I.1.1. Planowanie przestrzenne uwzględniające nową zabudowę mieszkaniową, w tym w formie inwestycji gminnych.		
<p>W ramach prac nad planem ogólnym oraz pozostałymi dokumentami planistycznymi priorytetem powinno być wskazanie stref możliwych do zurbanizowania na cele mieszkaniowe. Mowa tu o różnorodnych formach wsparcia mieszkalnictwa - od udostępnienia terenów deweloperom po budownictwo organizowane zasobem gminnym.</p> <p>W rezultacie działań w gminie udostępnione zostaną miejsca pod inwestycje mieszkaniowe i udostępnione zostaną nowe mieszkania gminne (w tym dla osób starszych). Wpłyne to korzystnie na wskaźniki demograficzne i wzrost atrakcyjności gminy jak potencjalnego miejsca zamieszkania.</p> <p>Działania pozwolą również zmierzyć się z największym problemem społecznym gminy, tj. starzejącym się społeczeństwem. Gmina będzie miała możliwość realizacji zadań np. w ramach Program budownictwa socjalnego i komunalnego.</p>	<p>- Opracowanie planu ogólnego dla Gminy Blachownia.</p> <p>Realizacja 2025 r.</p>	<p>Możliwe do określenia po opracowaniu planu ogólnego.</p> <p>Stan bazowy: powierzchnia pod zabudowę mieszkaniową dostępna na etapie inwentaryzacji.</p> <p>Stan docelowy: powierzchnia pod zabudowę mieszkaniową dostępna po opracowaniu planu.</p> <p>W skali kilkuletniej wskaźnikiem będzie wzrost liczby mieszkań dostępnych w gminie, w tym mieszkań w zasobie gminnym.</p>
	<p>- Budownictwo mieszkalne wielorodzinne wraz z niezbędną częścią obejmującą obiekty handlowo- usługowe w Blachowni i Łojkach.</p> <p>Realizacja 2025-2030 r.</p>	<p>Liczba nowych mieszkań komunalnych.</p> <p>Stan bazowy: 0</p> <p>Stan docelowy: ok. 80 szt.</p>
K.C.I.1.2. Wzrost dostępności do placówek opiekuńczo-wychowawczych (np. żłobka).		
<p>W gminie brakuje miejsc opieki dla dzieci młodszych niż przedszkolne. Wpływa to niekorzystnie przede wszystkim na pozycję kobiet na rynku pracy.</p> <p>Działanie wpłynie na zmniejszenie bezrobocia wśród kobiet oraz wzrost warunków życia (obecnie część rodziców traci czas i środki na dowóz dzieci do placówek w innych gminach lub na prywatne opiekunki).</p>	<p>- Program rozwoju opieki nad dziećmi do lat 3 „Maluch+”.</p> <p>Realizacja 2025 r.</p>	<p>Liczba dostępnych miejsc opieki dla dzieci do lat 3.</p> <p>Stan bazowy: 0</p> <p>Stan docelowy: 40 szt.</p>

K.C.I.1.3. Rozwój miejsc sportu, rekreacji i kultury dla mieszkańców w każdym wieku.		
<p>Badania potrzeb mieszkańców (szczególnie ankietyzacja) wskazały potrzebę dalszego rozwoju miejsc sportu, rekreacji i kultury. W gminie funkcjonuje duża aktywność społeczna we wszystkich grupach wiekowych. Należy podejmować działania zmierzające do zapewnienia możliwie najbardziej atrakcyjnych warunków do rozwoju zainteresowań.</p>	<p>- Na sportowo w Blachowni - budowa infrastruktury sportowej w gminie Blachownia.</p> <p>Realizacja 2025 r.</p>	<p>Liczba nowych i zmodernizowanych obiektów infrastruktury sportowej.</p> <p>Stan bazowy: 0 Stan docelowy: 3 szt.</p>
	<p>- Zalew atrakcji - budowa infrastruktury kulturalno-turystycznej w gminie Blachownia.</p> <p>Realizacja 2025 r.</p>	<p>Liczba nowych obiektów infrastruktury kultury.</p> <p>Stan bazowy: 0 Stan docelowy: 2 szt.</p> <p>Liczba nowych obiektów infrastruktury sportowej.</p> <p>Stan bazowy: 0 Stan docelowy: 2 szt.</p>
	<p>- Kompleks Konradów - budowa infrastruktury sportowej i rekreacyjnej (miejsca do aktywnego wypoczynku rowerowego, wodnego wraz z niezbędnym zapleczem oraz elementami do rekreacji dla najmłodszych).</p> <p>Realizacja 2025-2030 r.</p>	<p>Liczba nowych obiektów infrastruktury sportowej i rekreacyjnej.</p> <p>Stan bazowy: 0 Stan docelowy: 1 szt.</p>
	<p>- Kompleks Wyrazów - budowa infrastruktury sportowej i rekreacyjnej (miejsca do aktywnego wypoczynku rowerowego, wraz z niezbędnym zapleczem, infrastruktura sportowo-rekreacyjna oraz elementy do</p>	<p>Liczba nowych obiektów infrastruktury sportowej i rekreacyjnej.</p> <p>Stan bazowy: 0 Stan docelowy: 1 szt.</p>

	rekreacji dla najmłodszych). Realizacja 2025-2030 r.	
	- Kompleks Wczasowa - budowa infrastruktury rekreacyjnej wraz z bazą hotelową (miejsca do aktywnego wypoczynku wodnego, kort tenisowy, centrum konferencyjne wraz z niezbędnym zapleczem i elementami do rekreacji dla najmłodszych). Realizacja 2025-2030 r.	Liczba nowych obiektów infrastruktury sportowej i rekreacyjnej. Stan bazowy: 0 Stan docelowy: 1 szt.
	- Kompleks sportowo - rekreacyjny w rejonie ulic Cmentarnej i Sienkiewicza w Blachowni. Realizacja 2025-2030 r.	Liczba nowych obiektów infrastruktury sportowej i rekreacyjnej. Stan bazowy: 0 Stan docelowy: 1 szt.
K.C.I.1.4. Rozbudowa infrastruktury wodno-kanalizacyjnej.		
Dostęp do infrastruktury sieciowej jest utrudniony w przypadku gmin z zabudową rozproszoną. Gmina podejmować będzie konsekwentne działania zmierzające do zaspokojenia potrzeb wszystkich mieszkańców w tym zakresie i umożliwienia różnego dostępu do infrastruktury. Rezultatem będzie wzrost dostępu mieszkańców do sieci wod-kan oraz zmniejszenie presji na środowisko.	- Budowa sieci kanalizacji sanitarnej wraz z sięgaczami w miejscowości Blachownia-Ostrowy II część tłoczna z przepompownią oraz odcinkami grawitacyjnym. Realizacja 2025-2026 r.	Liczba nowych przepompowni. Stan bazowy: 0 Stan docelowy: 1 szt. Długość nowej sieci kanalizacji sanitarnej Stan bazowy: 0 Stan docelowy: 1,1 km
	- Budowa sieci kanalizacji sanitarnej wraz z sięgaczami w miejscowości Łojki -II część. Realizacja 2025 r.	Długość nowej sieci kanalizacji sanitarnej Stan bazowy: 0 Stan docelowy: 0,8 km

	- Budowa sieci kanalizacji sanitarnej wraz z sięgaczami w miejscowości Blachownia-Błaszczuki II część oraz Łojki III część. Realizacja 2025 r.	Długość nowej sieci kanalizacji sanitarnej Stan bazowy: 0 Stan docelowy: 4,3 km
	- Budowa sieci kanalizacji sanitarnej wraz z sięgaczami w miejscowości Blachownia-Ostrowy III część odcinek grawitacyjny. Realizacja 2025 r.	Długość nowej sieci kanalizacji sanitarnej Stan bazowy: 0 Stan docelowy: 0,7 km
	- Budowa sieci kanalizacji sanitarnej wraz z sięgaczami w miejscowości Blachownia-Błaszczuki I część. Realizacja 2025 r.	Liczba nowych przepompowni. Stan bazowy: 0 Stan docelowy: 1 szt. Długość nowej sieci kanalizacji sanitarnej Stan bazowy: 0 Stan docelowy: 1,1 km
	- Modernizacja oczyszczalni ścieków Blachownia ul. Starowiejska (rozbudowa oczyszczalni ścieków do poziomu pozwalającego na zwiększenie potencjału odbioru ścieków o dodatkowe ok. 3000 RLM). Realizacja 2025-2030 r.	Liczba zmodernizowanych oczyszczalni ścieków. Stan bazowy: 0 Stan docelowy 1 szt. Zwiększenie potencjału odbioru ścieków. Stan bazowy: 0 Stan docelowy: ok. 3000 RLM
K.C.I.1.5. Optymalizacja systemu komunikacji publicznej (dostępności przystanków oraz rozkładu jazdy) po konsultacji z mieszkańcami gminy.		
Komunikacja publiczna w gminie powinna odpowiadać potrzebom mieszkańców, a jej oferta powinna być monitorowana i poddawana	Zadania będą miały charakter konsultacyjny, ich zakres	Wskaźniki mogą być monitorowane np. na bazie wyników ankiet badających poziom

<p>modyfikacjom po konsultacjach z użytkownikami. W rezultacie mieszkańcy chętniej korzystać będą z komunikacji gminnej. Dostęp do transportu publicznego jest jednym z wyznaczników jakości życia i atrakcyjności gminy jako potencjalnego miejsca zamieszkania.</p>	<p>powinien być planowany na bieżąco w ramach zgłaszanych przez mieszkańców potrzeb.</p> <p>Realizacja 2025-2030 r.</p>	<p>zadowolenia mieszkańców z obsługi komunikacji gminnej.</p>
K.C.I.1.6. Dalsza modernizacja infrastruktury drogowej będącej w zasobach gminy.		
<p>Stan dróg w gminie wymaga częściowych interwencji, jednak najczęściej wskazywane w konsultacjach z mieszkańcami drogi/fragmenty dróg są zarządzane przez inne podmioty. Gmina w miarę możliwości finansowych realizować będzie zadania własne w modernizację gminnej infrastruktury drogowej co wpłynie na podniesienie komfortu jazdy oraz poziom bezpieczeństwa na drogach.</p>	<p>Zadania realizowane na bieżąco, w ramach utrzymania dróg gminnych.</p> <p>Realizacja 2025-2030 r.</p> <p>Modernizacja i renowacja metodą bezwykopową kolektorów wód deszczowych wraz z budową zbiornika retencyjno - odparowującego (ul. Cmentarna, ul. Sienkiewicza).</p> <p>Realizacja 2025-2030 r.</p>	<p>Długość zmodernizowanych dróg gminnych.</p> <p>Stan bazowy: 0 Stan docelowy: >0 km</p> <p>Długość zmodernizowanych rowów odwadniających.</p> <p>Stan bazowy: 0 Stan docelowy: ok. 12 km</p> <p>Zmodernizowane kolektory wód deszczowych.</p> <p>Stan bazowy:0 Stan docelowy: ok. 11 km</p> <p>Liczba nowych zbiorników chłonna-odparowująco-przetrzymujących.</p> <p>Stan bazowy:0 Stan docelowy: 1 szt.</p>

K.C.I.1.7. Usprawnienie przepływu informacji na linii Urząd Miejski - wszystkie grupy mieszkańców gminy		
Konsultacje społeczne projektu strategii uzasadniają zasadność zadania.	Wypracowanie skutecznego systemu przyjmowania pomysłów/prośb/propozycji projektowych od mieszkańców gminy generującego odpowiedź zwrotną”. Realizacja 2025-2026	Nie dotyczy.
C.I.2. Bezpieczne miejsce zamieszkania.		
Opis działań i ich rezultaty	Zaplanowane projekty i planowany termin realizacji	Wskaźniki realizacji
K.C.I.2.1. Budowa systemu monitoringu gminnego.		
Diagnoza wykazała, że poziom bezpieczeństwa publicznego w wybranych miejscach gminy jest niedostateczny. Budowa systemu monitoringu gminnego wpłynie na wzrost bezpieczeństwa publicznego i przyczyni się do zmniejszenia aktów wandalizmu na infrastrukturze publicznej.	Budowa systemu monitoringu wizyjnego w centrum Blachowni, w tym w okolicach zbiornika wodnego. Realizacja 2025-2027 r.	Liczba zamontowanych kamer monitoringu wizyjnego. Stan bazowy: 0 Stan docelowy: 4 szt.
K.C.I.2.2. Dalsza modernizacja komunalnego zasobu mieszkaniowego gminy.		
Stan techniczny mieszkań komunalnych wymaga częściowych interwencji. Gmina w miarę możliwości finansowych realizować będzie zadania w modernizację gminnej infrastruktury mieszkaniowej co wpłynie na podniesienie komfortu zamieszkania oraz poziom bezpieczeństwa lokatorów.	Zadania realizowane na bieżąco, w ramach utrzymania zasobu mieszkań komunalnych. Realizacja 2025-2030 r.	Liczba zmodernizowanych mieszkań komunalnych. Stan bazowy: 0 Stan docelowy: >0 szt.
K.C.I.2.3. Wylimitowanie z terenu gminy stanowisk Barszczu Sosnowskiego.		
Na terenie gminy zachodzi konieczność prowadzenia działań mających na celu eliminację zagrożenia dla zdrowia ludzi i środowiska naturalnego związanego z istnieniem stanowisk Barszczu Sosnowskiego.	Program usuwania Barszczu Sosnowskiego z terenu Gminy Blachownia. Realizacja 2025-2028 r.	Powierzchnia siedlisk Barszczu Sosnowskiego zwalczona chemicznie lub mechanicznie. Stan bazowy: 0 Stan docelowy: 3,5 ha Liczba kampanii edukacyjnych. Stan bazowy: 0 Stan docelowy: 1 szt.
C.I.3. Aktywizacja społeczno-kulturalna mieszkańców gminy.		

Opis działań i ich rezultaty	Zaplanowane projekty i planowany termin realizacji	Wskaźniki realizacji
K.C.I.3.1. Poprawa promocji, dostępności i jakości oferty kulturalnej w gminie.		
<p>Konsultacje z mieszkańcami wykazały, że należy w dalszym ciągu rozwijać ofertę kulturalną gminy i dostęp do niej dla mieszkańców w każdym wieku.</p> <p>Rozwój kultury poza rozwojem społeczeństwa przyczynić może się także do zwiększenia atrakcyjności turystycznej obszaru.</p>	<p>- Zalew atrakcji - budowa infrastruktury kulturalno-turystycznej w gminie Blachownia</p> <p>Opisano w punkcie K.C.I.1.3.</p> <p>- Zadania realizowane na bieżąco, w ramach kształtowania oferty kulturalnej gminy.</p> <p>Realizacja 2025-2030 r.</p>	<p>Wskaźniki mogą być monitorowane np. na bazie zwiększenia liczby imprez kulturalnych dostępnych w gminie w kolejnych latach.</p>
K.C.I.3.2. Wspieranie rozwoju organizacji pozarządowych oraz aktywności społecznej mieszkańców.		
<p>Kierunek działań obejmuje wsparcie dedykowane istniejącym organizacjom pozarządowym, które realizują działania prospołeczne dedykowane mieszkańcom gminy. Mowa tu również o promocji postaw społecznych, wolontariatu i innych aktywności.</p>	<p>- Zadania realizowane na bieżąco, w ramach wsparcia organizacji pozarządowych.</p> <p>Realizacja 2025-2030 r.</p>	<p>Wskaźniki mogą być monitorowane np. na bazie zwiększenia liczby organizacji pozarządowych zarejestrowanych w gminie.</p>
K.C.I.3.3. Działalność Rady Seniorów i Młodzieżowej Rady Miejskiej		
<p>W gminie nie funkcjonuje Rada Seniorów, co w świetle danych demograficznych i niepokojących prognoz o starzeniu się społeczeństwa należy zmienić.</p> <p>Rada Seniorów to ciało doradcze i konsultacyjne, które będzie reprezentować interesy starszych mieszkańców i podejmować działania na rzecz poprawy jakości ich życia. Jej zadaniem będzie również inicjowanie działań integrujących środowisko seniorów, wspieranie aktywności u tej grupy społecznej oraz współpraca z samorządem.</p> <p>Podobnie - głos doradczy stanowić powinna gminna młodzież.</p>	<p>- Powołanie Rady Seniorów.</p> <p>Realizacja 2025 r.</p> <p>- Zadania realizowane na bieżąco, w ramach współpracy z Radą Seniorów i Młodzieżową Radą Miejską.</p> <p>Realizacja 2025-2030 r.</p>	<p>Funkcjonujące Rady Seniorów i Młodzieżowej Rady Miejskiej</p> <p>Stan bazowy: 0 Stan docelowy: 2 szt.</p>
C.I.4. Wysoka jakość środowiska przyrodniczego.		
Opis działań i ich rezultaty	Zaplanowane projekty i planowany termin realizacji	Wskaźniki realizacji
K.C.I.4.1. Ochrona stanu dziedzictwa kulturowego i przyrodniczego w gminie.		
<p>Zasoby naturalne są najcenniejszą wartością gminy. W ramach działania wykonywane będą bieżące czynności mające na celu zapobieganie skutkom degradacji dziedzictwa przyrodniczego i kulturowego w gminie.</p>	<p>- Ochrona różnorodności biologicznej poprzez zagospodarowanie terenów</p>	<p>Liczba nowych nasadzeń.</p> <p>Stan bazowy: 0</p>

	w gminie Blachownia. Realizacja 2025-2030 r.	Stan docelowy: >0 szt.
	Zakres zadań jest bardzo wszechstronny, obejmuje on zarówno działania interwencyjne: <ul style="list-style-type: none"> - usuwanie skutków negatywnego oddziaływania zmian klimatycznych, - usuwanie dzikich wysypisk, - reagowanie na akty wandalizmu jak również działania ochronne długookresowe: <ul style="list-style-type: none"> - tworzenie planów opieki nad zabytkami, - realizacja założeń gminnego Programu Ochrony Środowiska i Programu Gospodarki Niskoemisyjnej, - inwestycje zmniejszające presję na środowisko. Realizacja 2025-2030 r.	
K.C.I.4.2. Ograniczenie niskiej emisji na terenie gminy.		
Działanie ma na celu kontynuację zadań związanych z ograniczeniem niskiej emisji na terenie gminy.	W ramach działania planowane są: <ul style="list-style-type: none"> - dalsze termomodernizacje budynków publicznych oraz prywatnych zasobów mieszkaniowych w gminie, - wsparcie mieszkańców przy wymianie przestarzałych indywidualnych źródeł ciepła (dotacje celowe), - promowanie możliwości udziału mieszkańców w ogólnopolskim programie „Czyste Powietrze”. Realizacja 2025-2030 r.	Liczba budynków użyteczności publicznej poddanych termomodernizacji. Stan bazowy: 0 Stan docelowy: >0 szt. Liczba prywatnych budynków mieszkaniowych poddanych termomodernizacji przy wsparciu gminy (np. pośrednictwo w otrzymaniu dotacji). Stan bazowy: 0 Stan docelowy: >0 szt. Liczba wymienionych indywidualnych źródeł ciepła na terenie Gminy. Stan bazowy: 0 Stan docelowy: >0 szt.
K.C.I.4.3. Wzrost udziału energii pochodzącej z OZE w ogólnym bilansie energetycznym gminy.		
Działanie ma na celu kontynuację zadań wpływających na wzrost udziału	Dostawa i montaż magazynów	Liczba nowych magazynów energii w gminie.

energii ze źródeł OZE na terenie gminy.	energii dla mieszkańców miasta i Gminy Blachownia. Realizacja 2025-2026 r.	Stan bazowy: 0 Stan docelowy: 49 szt.
	Budowa instalacji fotowoltaicznych i magazynów energii w budynkach użyteczności publicznej i w budynkach mieszkalnych na obszarze Gminy Blachownia. Realizacja 2025-2026 r.	Liczba nowych magazynów energii w gminie. Stan bazowy: 0 Stan docelowy: >0 szt. Liczba nowych instalacji fotowoltaicznych: Stan bazowy: 0 Stan docelowy: >0 szt. Gmina jest partnerem projektu, wskaźniki możliwe będą do określenia po złożeniu wniosku o dofinansowanie przez beneficjenta (Klaster Energi Powiatu Częstochowskiego).
	Odnawialne źródła energii w gminie Blachownia. Realizacja 2025-2027 r.	Liczba nowych instalacji OZE. Stan bazowy: 0 Stan docelowy: >0 szt. Określenie wartości wskaźnika możliwe będzie po złożeniu wniosku o dofinansowanie projektu.
	Budowa biogazowni do 500kW w sąsiedztwie oczyszczalni ścieków przy ul. Starowiejskiej. Realizacja 2025-2030 r.	Liczba nowych biogazowni. Stan bazowy: 0 Stan docelowy: 1 szt.
K.C.I.4.4. Usprawnienie systemu gospodarki odpadami na terenie gminy.		
Zadanie ma na celu wprowadzenie usprawnień w obecnie funkcjonującym systemie gospodarki odpadami, w tym m.in. realizacja zadań wpływających na wzrost udziału odpadów segregowanych w ogólnym bilansie odpadów komunalnych powstałych na terenie gminy jak również zmniejszenie występowania azbestu na terenie gminy.	Rozbudowa/modernizacja oraz doposażenie Punktu Selektywnego Zbierania Odpadów Komunalnych w Gminie Blachownia. Realizacja 2025-2027 r.	Liczba zmodernizowanych i doposażonych PSZOK. Stan bazowy: 0 Stan docelowy: 1 szt.

	<p>Usuwanie dzikich wysypisk w ramach bieżącej działalności gminy, w zależności od zgłaszanych potrzeb.</p> <p>Realizacja 2025-2030 r.</p>	<p>Liczba usuniętych dzikich wysypisk.</p> <p>Stan bazowy: 0 Stan docelowy: >0 szt.</p>
	<p>Kontynuacja działań w ramach dotacji celowej na dofinansowanie kosztów zadań inwestycyjnych związanych z usuwaniem wyrobów budowlanych zawierających azbest z budynków mieszkalnych, gospodarczych oraz garażowych realizowanych przez osoby fizyczne.</p> <p>Realizacja 2025-2030 r.</p>	<p>Ilość usuniętego azbestu.</p> <p>Stan bazowy: 0 Stan docelowy: >0 Mg</p>
K.C.I.4.5. Edukacja ekologiczna mieszkańców i przedsiębiorców.		
<p>Działanie ma na celu wzrost świadomości ekologicznej zarówno mieszkańców jak i przedsiębiorców. Mowa tu o szerokich działaniach edukacyjnych w zakresie: konieczności ochrony wartości naturalnych i bioróżnorodności obszaru, zmian klimatycznych i konieczności podejmowania działań adaptacyjnych, promocji wykorzystania OZE, gospodarki odpadami.</p> <p>W ramach działania planowane są m.in. następujące zadania:</p> <ul style="list-style-type: none"> - organizacja konkursów ekologicznych w szkołach, - zamieszczanie informacji o działaniach i postawach proekologicznych na stronie internetowej gminy, - nawiązanie współpracy z organizacjami promującymi działania w zakresie ochrony środowiska (np. przedstawiciele WFOŚiGW w Katowicach) w celu organizacji spotkań i warsztatów dedykowanych mieszkańcom gminy i przedsiębiorcom. 	<p>- Ochrona różnorodności biologicznej poprzez zagospodarowanie terenów w gminie Blachownia.</p> <p>Realizacja 2025-2030 r.</p>	<p>Liczba przeprowadzonych kampanii w zakresie edukacji ekologicznej.</p> <p>Stan bazowy: 0 Stan docelowy: 1 szt.</p>
	<p>- Gmina Blachownia dla klimatu.</p> <p>Realizacja 2025-2027 r.</p>	<p>Liczba przeprowadzonych kampanii w zakresie edukacji ekologicznej.</p> <p>Stan bazowy: 0 Stan docelowy: 1 szt.</p>

Źródło: Opracowanie własne

Tabela 6 Opis kierunków działań w ramach celu strategicznego C.2.

C.2. Tworzenie atrakcyjnych warunków do wzrostu gospodarczego, przy wykorzystaniu dostępnego potencjału komunikacyjnego oraz lokalnych postaw przedsiębiorczych.		
C.II.1. Aktywny dialog sektora publiczno - prywatnego.		
Opis działań i ich rezultaty	Zaplanowane projekty i planowany termin realizacji	Wskaźniki realizacji
K.C.II.1.1. Organizacja cyklicznych spotkań przedstawicieli gminy z przedsiębiorcami (np. w formie śniadań biznesowych).		
Zadanie ma na celu usprawnienie dialogu sektora publicznego z prywatnym, wypracowania przestrzeni do wymiany doświadczeń. Działanie wpłynie pozytywnie na wzrost atrakcyjności gminy jako miejsca do prowadzenia biznesu dla obecnych przedsiębiorców a także doprowadzi do wzrostu atrakcyjności inwestycyjnej obszaru.	- Organizacja spotkań biznesowych z przedstawicielami gminy, lokalnego biznesu i potencjalnych inwestorów. Realizacja 2025-2030 r.	Liczba zorganizowanych spotkań. Stan bazowy: 0 Stan docelowy: >0 szt.
K.C.II.1.2. Identyfikacja potrzeb gminnego rynku i nisz.		
Warsztaty z lokalną społecznością wykazały występujące na rynku nisze, które mogłyby zostać zagospodarowane przez prywatny biznes, np. w infrastrukturze okołoturystycznej, opiece na osobami starszymi, w szkolnictwie ponadpodstawowym). Gmina wspierając biznes powinna dokładnie diagnozować nisze i wskazywać przedsiębiorcom możliwości inwestycyjne wraz z charakterystyką potencjalnego rynku.	- Bieżący monitoring rynku, dialog z przedsiębiorcami, zlecenie badań rynku. Realizacja 2025-2030 r.	Liczba zidentyfikowanych rynków w niszy. Stan bazowy: 0 Stan docelowy: >0 szt.
K.C.II.1.3. Promocja dużego potencjału inwestycyjnego gminy w skali co najmniej regionalnej (szczególnie w sektorze budownictwa mieszkaniowego).		
Potencjał inwestycyjny jest jednym z największych zdiagnozowanych kapitałów gminy. Należy podjąć wszelkie działania promocyjne i zrealizować szeroką kampanię mającą na celu promocję gminy w środowisku biznesowym. Na szczególną uwagę zasługuje rynek deweloperski. Rozwój mieszkalnictwa w gminie poza wzrostem inwestycji przyczyni się także do zniwelowania niekorzystnych trendów demograficznych.	- Kampania promująca potencjał inwestycyjny Gminy Blachownia. Realizacja 2025-2030 r.	Liczba przeprowadzonych kampanii inwestycyjnych. Stan bazowy: 0 Stan docelowy: 1 szt.

C.II.2. Tworzenie warunków do rozwoju sektora MŚP i udostępnienie narzędzi wsparcia.		
Opis działań i ich rezultaty	Zaplanowane projekty i planowany termin realizacji	Wskaźniki realizacji
K.C.II.2.1. Podjęcie działań zmierzających do utworzenia Inkubatora Przedsiębiorczości lub innego podmiotu wspierającego nowe podmioty gospodarcze.		
Wsparcie przedsiębiorców w gminie nie jest realizowane na odpowiednim poziomie. Konieczne jest scentralizowanie wiedzy (np. o możliwości otrzymania dofinansowania na działalność) oraz udostępnienie infrastruktury, która mogłaby służyć przedsiębiorcom w rozwijaniu biznesu. Mowa tu szczególnie o nowych firmach, start-upach.	- Organizacja punktu kompleksowo wspierającego przedsiębiorców. Realizacja 2025-2030 r.	Liczba nowych punktów wspierających przedsiębiorców. Stan bazowy: 0 Stan docelowy: 1 szt.
K.C.II.2.2. Wspieranie i promowanie postaw przedsiębiorczych w ruchach społecznych.		
W gminie funkcjonuje rozwinięte społeczeństwo obywatelskie. Należy wykorzystać wysokie zaangażowanie społeczne nie tylko osób w wieku produkcyjnym ale również poprodukcyjnym. Działania takie jak np. spółdzielnie rzemieślnicze czy społeczne ogrody warzywne podniosłyby z jednej strony ożywienie gospodarcze, a z drugiej - wsparłyby osoby starsze w aktywizacji.	Zadania realizowane na bieżąco, w ramach wspierania i promowania przedsiębiorczości. Realizacja 2025-2030 r.	Nie dotyczy.
K.C.II.2.3. Promocja lokalnych produktów i usług, świadczonych przez podmioty gospodarcze z terenu gminy.		
Wszystkie działania promujące gminę powinny uwzględniać lokalną odmienność, w tym lokalne produkty i usługi.	Zadania realizowane na bieżąco, w ramach wspierania i promowania przedsiębiorczości. Realizacja 2025-2030 r.	Nie dotyczy.

C.II.3. Kompleksowa oferta inwestycyjna.		
Opis działań i ich rezultaty	Zaplanowane projekty i planowany termin realizacji	Wskaźniki realizacji
K.C.II.3.1. Inwentaryzacja dostępnych terenów inwestycyjnych.		
<p>W ramach prac nad planem ogólnym oraz pozostałymi dokumentami planistycznymi priorytetem powinno być wskazanie stref możliwych do zainwestowania.</p> <p>W rezultacie działań w gminie udostępnione zostaną nowe miejsca pod inwestycje. Wpłyne to korzystnie na wskaźniki gospodarcze i wzrost atrakcyjności inwestycyjnej gminy.</p>	<p>- Opracowanie planu ogólnego dla Gminy Blachownia.</p> <p>Realizacja 2025 r.</p>	<p>Możliwe do określenia po opracowaniu planu ogólnego.</p> <p>Stan bazowy: powierzchnia inwestycyjna dostępna na etapie inwentaryzacji.</p> <p>Stan docelowy: powierzchnia inwestycyjna po opracowaniu planu.</p> <p>W skali kilkuletniej wskaźnikiem będzie wzrost liczby inwestycji w gminie.</p>
K.C.II.3.2. Wypracowanie oferty inwestycyjnej.		
<p>Potencjał inwestycyjny jest jednym z największych zdiagnozowanych kapitałów gminy. Aby przeprowadzić skuteczną kampanię inwestycyjną należy wypracować konkretną ofertę inwestycyjną na bazie co najmniej:</p> <ul style="list-style-type: none"> - inwentaryzacji terenów inwestycyjnych (zarówno gminnych jak również prywatnych przy dialogu z właścicielami), - narzędzi fiskalnych i innych benefitów podnoszących atrakcyjność oferty, - oferty kapitału ludzkiego lub możliwości podniesienia/zmiany kompetencji kapitału ludzkiego. 	<p>- Opracowanie oferty inwestycyjnej gminy i jej bieżąca ewaluacja wraz ze zmianą warunków rynkowych.</p> <p>Realizacja 2025-2030 r.</p>	<p>Liczba opracowanych ofert inwestycyjnych.</p> <p>Stan bazowy: 0</p> <p>Stan docelowy: 1 szt.</p>
K.C.II.3.3. Prowadzenie aktywnego dialogu z prywatnymi właścicielami terenów możliwych do zagospodarowania na cele gminnej gospodarki.		
<p>Dużym problemem gminy jest ograniczona powierzchnia terenów gminnych możliwych do zainwestowania. Podejmować należy dialog z sektorem prywatnym, zarówno właścicielami terenów jak również nieruchomości (np. byłych zakładów produkcyjnych). Dialog pozwoli na wypracowanie spójnej oferty inwestycyjnej gminy.</p>	<p>Zadania realizowane na bieżąco, w ramach wspierania i promowania przedsiębiorczości.</p> <p>Realizacja 2025-2030 r.</p>	<p>Nie dotyczy.</p>

C.II.4. Rozwój kapitału ludzkiego.		
Opis działań i ich rezultaty	Zaplanowane projekty i planowany termin realizacji	Wskaźniki realizacji
K.C.II.4.1. Dalsze wsparcie osób bezrobotnych w podnoszeniu/zdobywaniu kwalifikacji zawodowych.		
Jednym z elementów oferty inwestycyjnej gminy powinien być dostęp do kapitału ludzkiego odpowiadającego wymaganiom inwestora. Gmina może organizować działania zmierzające do zdobycia/zmiany kwalifikacji zawodowych osób bezrobotnych.	Zadania realizowane na bieżąco, w ramach walki z bezrobociem. Realizacja 2025-2030 r.	Liczba przeszkolonych osób bezrobotnych. Stan bazowy: 0 Stan docelowy: >0 osób
K.C.II.4.2. Podjęcie działań promocyjnych zmierzających do zainwestowania zewnętrznego podmiotu w uruchomieniu na terenie gminy szkoły ponadpodstawowej.		
Organizacja szkoły ponadpodstawowej w ramach zasobów gminnych jest organizacyjnie i kosztochłonna. Najlepszym rozwiązaniem w budowę szkolnictwa ponadpodstawowego w gminie jest zaangażowanie sektora prywatnego. Szkolnictwo ponadpodstawowe mogłoby zostać ukierunkowane na zawodowe. W połączeniu z oczekiwaniami potencjalnych inwestorów gmina zyskałaby miejsce do kształcenia kadry w gminie.	Zadania realizowane na bieżąco, w ramach promocji inwestycyjnej gminy, ukierunkowane na zainteresowanie ofertą szkół ponadpodstawowych. Realizacja 2025-2030 r.	Liczba szkół ponadpodstawowych w gminie. Stan bazowy: 0 Stan docelowy: 1 szt.
K.C.II.4.3. Kontynuowanie programów edukacyjnych wspierających uczniów szkół podstawowych i przedszkolaków.		
Gmina od lat wspiera rozwój edukacyjny mieszkańców, w tym również najmłodszych. Działania przyczyniają się do podniesienia atrakcyjności kapitału ludzkiego w gminie i podnoszą atrakcyjność lokalnych placówek edukacyjnych.	- Mój rozwój - moja przyszłość - podniesienie jakości kształcenia ogólnego uczniów i uczennic w SP nr 1 w Gminie Blachownia. Realizacja 2025-2028 r.	Liczba zrealizowanych programów edukacyjnych. Stan bazowy: 0 Stan docelowy: 1 szt.
	- Zadania realizowane na bieżąco, w ramach wyposażenia placówek i podnoszenia kwalifikacji nauczycieli. Realizacja 2025-2030 r.	Nie dotyczy.

Źródło: Opracowanie własne

Tabela 7 Opis kierunków działań w ramach celu strategicznego C.3.

C.3. Wykreowanie spójnego produktu turystycznego przy wykorzystaniu bogactwa naturalnego i współpracy z sektorem prywatnym.		
C.III.1. Różnorodna infrastruktura turystyczna i okółoturystyczna.		
Opis działań i ich rezultaty	Zaplanowane projekty i planowany termin realizacji	Wskaźniki realizacji
K.C.III.1.1. Dalsza rozbudowa systemu ścieżek i tras rowerowych łączących atrakcje turystyczne w całej gminie.		
<p>Zasoby naturalne gminy są doskonałą bazą do uprawiania turystyki aktywnej. Turystyka rowerowa niezmiennie jest jedną z najbardziej popularnych form spędzania aktywnie czasu wolnego. Należy rozbudowywać system ścieżek i tras rowerowych aby podnieść atrakcyjność turystyczną obszaru.</p>	<p>- Rozwój rowerowej infrastruktury turystycznej poprawiającej dostępność do atrakcji turystycznych.</p> <p>Realizacja 2025-2027 r.</p>	<p>Długość nowych/zmodernizowanych ścieżek rowerowych.</p> <p>Stan bazowy: 0 Stan docelowy: >0 km Określenie wartości wskaźnika możliwe będzie po złożeniu wniosku o dofinansowanie projektu.</p>
	<p>- Regionalne trasy rowerowe. Budowa trasy rowerowej nr 609 oraz nr 6 na obszarze Subregionu Północnego Województwa Śląskiego.</p>	<p>Długość nowych tras rowerowych.</p> <p>Stan bazowy: 0 Stan docelowy: >0 km Określenie wartości wskaźnika możliwe będzie po złożeniu wniosku o dofinansowanie projektu.</p>
	<p>- Budowa i wyznaczenie lokalnych dróg rowerowych wraz z niezbędną infrastrukturą towarzyszącą.</p> <p>Realizacja 2025-2030 r.</p>	<p>Długość wyznaczonych dróg rowerowych.</p> <p>Stan bazowy: 0 Stan docelowy: 17 km</p>
K.C.III.1.2. Dalsza rozbudowa infrastruktury rekreacyjnej wokół zbiornika wodnego.		
<p>Zbiornik wodny jest jednym z najbardziej charakterystycznych miejsc w Blachowni, od lat przyciągającym mieszkańców z sąsiednich gmin/powiatów. Obszar powinien stać się jednym z najsilniej promowanych turystycznie atutów gminy. Wszelkie inwestycje wspierające rozbudowę infrastruktury wokół zbiornika podnoszą jego atrakcyjność turystyczną.</p>	<p>- Zalew atrakcji - budowa infrastruktury kulturalno-turystycznej w gminie Blachownia</p> <p>Realizacja 2025 r.</p>	<p>Liczba nowych obiektów infrastruktury okółoturystycznej (sportowej i kulturalnej).</p> <p>Stan bazowy: 0 Stan docelowy: 4 szt.</p>

K.C.III.1.3. Wyznaczenie szlaków tematycznych na bazie istniejącej infrastruktury.		
W gminie występuje obecnie dużo ciekawych turystycznie i kulturalnie miejsc. Konieczne jest uporządkowanie i wykreowanie oferty tematycznej, np. szlaków rowerowych, tras pieszych, szlaków historycznych, etc. Zadanie to nie jest kosztochłonne, można wykorzystać dużą wiedzę i zaangażowanie lokalnej społeczności.	- Zadania realizowane na bieżąco, w ramach prac nad ofertą turystyczną gminy. Realizacja 2025-2030 r.	Liczba wytyczonych turystycznych szlaków tematycznych. Stan bazowy: 0 Stan docelowy: >0 szt.
K.C.III.1.4. Organizacja nowych form aktywności na bazie istniejącej infrastruktury wydłużających sezon turystyczny		
Organizacja nowych form aktywności na bazie istniejącej infrastruktury wydłużających sezon turystyczny jest kolejnym możliwym kierunkiem umożliwiającym ukształtowanie oferty turystycznej. Mowa tu np. o wyznaczeniu leśnych tras do narciarstwa biegowego na bazie ścieżek rowerowych.	- Zadania realizowane na bieżąco, w ramach prac nad ofertą turystyczną gminy. Realizacja 2025-2030 r.	Liczba nowych forma aktywności turystycznej. Stan bazowy: 0 Stan docelowy: >0 szt.
C.III.2. Rozwój turystyki wspierany lokalnym biznesem z poszanowaniem lokalnych tradycji, historii i zasobów naturalnych.		
Opis działań i ich rezultaty	Zaplanowane projekty i planowany termin realizacji	Wskaźniki realizacji
K.C.III.2.1. Organizacja szkoleń z zakresu prowadzenia gospodarstwa agroturystycznych.		
Zadanie ma na celu zainteresowanie sektora prywatnego działalnością zarobkową w postaci prowadzenia gospodarstw agroturystycznych. Rezultatem będzie wzrost przedsiębiorczości mieszkańców gminy przy jednoczesnym dostępie do miejsc noclegowych w gminie. Rozwój agroturystyki pozwoli zapoczątkować w gminie rozwój turystyki co najmniej dwudniowej.	- Organizacja szkoleń z zakresu prowadzenia gospodarstw agroturystycznych. Realizacja 2025-2030 r.	Liczba zorganizowanych szkoleń. Stan bazowy: 0 Stan docelowy: >0 szt.
K.C.III.2.2. Stworzenie warunków do dialogu na linii samorząd - lokalny biznes, umożliwiającego wsparcie działań inwestycyjnych infrastruktury okoturystycznej.		
Należy zaangażować mieszkańców gminy i lokalnych przedsiębiorców w kształtowanie oferty turystycznej gminy. Konieczne jest zagospodarowanie rynku noclegowego i restauracyjnego oraz innych form bazy okoturystycznej jak np. wypożyczalnia rowerów.	- Zadania realizowane na bieżąco, w ramach prac nad ofertą turystyczną gminy. Realizacja 2025-2030 r.	Nie dotyczy.
K.C.III.2.3. Stworzenie warunków do kooperacji lokalnych firm obsługujących ruch turystyczny między sobą.		
Kolejnym krokiem w kształtowaniu oferty turystycznej powinna być kooperacja lokalnych firm, co umożliwi osiągnięcie efektu synergii. Mowa np. o umożliwieniu dostępu do ekologicznej lokalnej żywności w miejscach noclegowych lub stałych punktów sprzedaży produktów lokalnych w miejscach atrakcyjnych turystycznie.	- Zadania realizowane na bieżąco, w ramach prac nad ofertą turystyczną gminy. Realizacja 2025-2030 r.	Nie dotyczy.

C.III.3. Kompleksowa oferta turystyczna.		
Opis działań i ich rezultaty	Zaplanowane projekty i planowany termin realizacji	Wskaźniki realizacji
K.C.III.3.1. Regularne tworzenie i analizowanie statystyk charakteryzujących ruch turystyczny w gminie.		
Obecnie statystyki charakteryzujące ruch turystyczny nie są prowadzone dla gminy, a dane GUS w tym temacie są szacunkowe. Należy prowadzić działania analityczne w zakresie badania potrzeb turystów, identyfikacji i charakterystyki turystów. Pozwoli to na skuteczną promocję oferty turystycznej w wybranych segmentach odbiorców.	- Regularne badania ruchu turystycznego. Realizacja 2025-2030 r.	Liczba przeprowadzonych badań ruchu turystycznego. Stan bazowy: 0 Stan docelowy: >0 szt.
K.C.III.3.2. Wypracowanie spójnej oferty turystycznej.		
Potencjał turystyczny jest jednym z największych zdiagnozowanych kapitałów gminy. Aby przeprowadzić skuteczną kampanię promocyjną należy wypracować konkretną ofertę turystyczną.	- Opracowanie oferty turystycznej i jej bieżąca aktualizacja. Realizacja 2025-2030 r.	Liczba opracowanych ofert turystycznych. Stan bazowy: 0 Stan docelowy: 1 szt.
K.C.III.3.3. Współpraca z gminami sąsiednimi w zakresie promocji turystyki (np. w ramach projektu „Kraina 7 rzek”).		
-	-	-

Źródło: Opracowanie własne

W przypadku pozostałych kierunków - rezultatem będą wskaźniki oddziaływania strategii, tj.

- Poprawa atrakcyjności warunków zamieszkania w gminie dla obecnych i potencjalnych mieszkańców.
- Wzrost atrakcyjności gospodarczej i inwestycyjnej gminy.
- Podniesienie atrakcyjności turystycznej gminy.
- Podniesienie jakości kapitału ludzkiego i silne społeczeństwo obywatelskie.
- Zbudowanie marki własnej oraz produktu turystycznego i inwestycyjnego.

Mimo, że co do zasady wskaźniki oddziaływania są niemierzalne i stanowią odzwierciedlenie subiektywnych odczuć obywateli, można wskazać następujące mierzalne wskaźniki, świadczące o skuteczności wdrażania strategii jako całościowego planu:

- Wzrost liczby mieszkańców gminy [osoba]
- Wzrost liczby turystów odwiedzających gminę [osoba]
- Wzrost liczby podmiotów gospodarczych działających na terenie gminy [szt.]

Wskaźniki można monitorować na bazie danych GUS, jednak nie częściej niż w okresie corocznym (dane GUS aktualizowane są maksymalnie 1 raz w roku).

Jako rok bazowy można przyjąć dane z roku 2023¹ zgodne z przeprowadzoną diagnozą, tj.:

- Wzrost liczby mieszkańców gminy - liczba mieszkańców ogółem wg miejsca zamieszkania w 2023 r. wynosiła 12 433 osób.
- Wzrost liczby turystów odwiedzających gminę - statystyki charakteryzujące ruch turystyczny nie są prowadzone dla gminy. Można jako rok bazowy przyjąć dane za rok 2023 monitorowane przez GUS, tj.:
 - na terenie gminy funkcjonował 1 turystyczny obiekt noclegowy,
 - z miejsc noclegowych skorzystało 17 turystów zagranicznych.

Badane parametry obrazują sytuację fragmentarycznie.

Jednym z kierunków działań przyjętych w założeniach strategicznych jest monitoring statystyk charakteryzujących ruch turystyczny w gminie. Realizacja kierunku działań już w roku 2026 pozwoliłaby na uzyskanie rzetelnego punktu bazowego, do którego co roku można by się odnosić.

Można również przyjąć własną metodologię i opracować badanie charakteryzujące wskazane parametry, np.:

- monitorować corocznie ilość udzielonych noclegów w wybranych turystycznych miejscach noclegowych (od momentu ich powstania),
- prowadzić badania ruchu w reprezentatywne dni sezonu na wybranych trasach rowerowych.

¹ W momencie opracowania dokumentu dane GUS za 2024 nie obejmują pełnego roku, a jedynie półrocze.

- Wzrost liczby podmiotów gospodarczych działających na terenie gminy - liczba podmiotów prowadzących działalność gospodarczą na terenie gminy w 2023 r. wynosiła 1 342 szt.

7 Model struktury funkcjonalno-przestrzennej gminy wraz z ustaleniami i rekomendacjami w zakresie kształtowania i prowadzenia polityki przestrzennej w gminie

Model struktury funkcjonalno-przestrzennej, obrazuje strategiczne pomysły na rozwój Miasta i Gminy Blachownia zorientowane terytorialnie wynikające bezpośrednio z przeprowadzonej wcześniej diagnozy społecznej, gospodarczej i przestrzennej, zdefiniowanej wizji rozwoju gminy oraz wynikających z niej celów. Model wskazuje (na podstawie zebranych danych) obszary kluczowe dla osiągnięcia celów. Bazą modelu jest przestrzeń, która jest dobrem i zasobem o strategicznym znaczeniu dla społeczności lokalnych.

Główne zadania modelu to:

- obrazowanie kierunków rozwoju przestrzennego,
- określenie i hierarchizowanie obszarów kluczowych dla rozwoju gminy (OSI),
- definiowanie interesu publicznego (kształtowanie polityki rozwoju zgodnej z celami społeczno-ekonomicznymi, przeciwdziałanie kontrowersyjnym inwestycjom).

Model funkcjonalno-przestrzenny jest przedstawieniem powiązanych ze sobą elementów zagospodarowania, które występują lub będą występować w granicach danego obszaru. Jest elementem szerszego procesu planowania przestrzennego gminy.

7.1 Kluczowe uwarunkowania rozwojowe Miasta i Gminy Blachownia

Blachownia jest gminą miejsko-wiejską, położoną w województwa śląskim, w powiecie częstochowskim. Gmina Blachownia graniczy z:

- miastem Częstochowa,
- gminą Konopiska (powiat częstochowski),
- gminą Herby (powiat lubliniecki),
- gminą Wręczyca Wielka (powiat kłobucki).

Gminę cechują korzystne połączenia komunikacyjne, przez jej teren przebiegają autostrada A1, droga krajowa nr 46, drogi wojewódzkie nr 904, 492 i 494 oraz drogi powiatowe nr 1020S, 1046S, 1047S, 1049S, 1076S i 1078S. Przez teren gminy przebiegają 2 linie kolejowe - 61 oraz 131.

Powierzchnia gminy wynosi 67 km² i obejmuje miasto oraz 6 sołectw: Cisie, Łojki, Wyraków, Konradów, Stara Gorzelnia, Nowa Gorzelnia.

Większość terenu Gminy Blachownia stanowią tzw. tereny zielone (57,31% stanowią lasy, 31,52% użytki rolne) tylko 11,07% to tereny zurbanizowane.

Przestrzeń obszaru Gminy Blachownia składa się z następujących struktur:

- miasta Blachownia o zróżnicowanej intensywności zabudowy obszarów zurbanizowanych i dostępem do obszarów biologicznie czynnych,
- kompleksów leśnych północnego, zachodniego i południowego obszaru gminy wchodzących w skład makrokompleksów leśnych o znaczeniu krajowym,
- pradoliny rzeki Gorzelanki i obszarów rolniczych przestrzeni produkcyjnej północnej części gminy,
- pasma infrastrukturalnego z wiodącą funkcją obsługi ruchu kołowego: samochodowego oraz kolejowego relacji wschód - zachód (Częstochowa - Herby).

Jednym z kluczowych uwarunkowań stanowiących fundament rozwoju gminy stanowią tereny cenne przyrodniczo. Z jednej strony decydują one o dużym potencjale gminy do rozwoju oferty rekreacyjno-turystycznej z drugiej jednak strony determinują wprowadzenie licznych ograniczeń (np. w kontekście rozbudowy mieszkaniowej czy usługowej).

Łącznie obszar gminy pokryty jest w około 1,6% miejscowymi planami zagospodarowania przestrzennego. Plany pod względem przeznaczeń w przeważającej części dotyczą infrastruktury technicznej oraz funkcji związanymi z wydobyciem kopalin.

Gmina Blachownia posiada Studium uwarunkowań i kierunków zagospodarowania przestrzennego przyjęte uchwałą Nr 195/XXXV/2021 Rady Miejskiej w Blachowni z dnia 5 maja 2021 r. w sprawie uchwalenia aktualizacji Studium uwarunkowań i kierunków zagospodarowania przestrzennego Miasta i Gminy Blachownia.

Na obszarze miasta i gminy dominującą funkcją pozostaną tereny leśne związane z parkiem krajobrazowym i korytarzem ekologicznym. Tereny zabudowy mieszkaniowej kształtować się będą wzdłuż istniejących ciągów komunikacyjnych z widocznym podziałem na poszczególne miejscowości wchodzące w skład gminy. We wschodniej części gminy utrzymane zostaną tereny otwarte w postaci pól uprawnych bez możliwości zabudowy.

W Studium zawarto propozycje terenowe preferowanej ewentualnej lokalizacji produkcji przemysłowej lub magazynowej, związanej z aktywnością gospodarczą. Dotyczy to w szczególności obszaru miasta Blachownia oraz miejscowości Wyrzów i Łojki.

Gmina stawia na rozwój turystyki i usług związanych ze sportem i rekreacją, co znajduje odzwierciedlenie w kierunkach zagospodarowania przestrzennego. Studium (podobnie jak analiza prowadzona w niniejszej Strategii) wskazuje, że turystyka i rekreacja może być siłą napędową rozwoju gospodarczego gminy przede wszystkim z uwagi na uwarunkowania przyrodnicze.

Jako główne cele wskazane w studium przyjmuje się kreowanie miejsca przyjaznego i atrakcyjnego do życia, pracy oraz rekreacji i wypoczynku dla mieszkańców bazujących na

bogactwie lokalnego dziedzictwa przyrodniczo-kulturowego, co jest zgodne z wizją, misją i celami określonymi w niniejszej Strategii.

Obszar miasta i gminy Blachowni należy do zróżnicowanych pod względem struktury użytków gruntowych. Struktura funkcjonalna gminy:

- użytki rolne 36,2%,
- lasy 57,4%,
- tereny zurbanizowane 3,8%,
- wody powierzchniowe 0,9%,
- nieużytki 1,3%,
- tereny różne 0,4%.

Na terenie gminy znajdują się rozległe obszary leśne, które stanowią największą część gminy, zajmując powierzchnię 3 697,93 ha.

Grunty rolne stanowią około 30% całkowitej powierzchni obszaru gminy i zajmują głównie wschodnią jej część gminy. Faktycznie jest to jeszcze mniejszy udział, gdyż część użytków (według ewidencji gruntów rolnych) została zabudowana. Większość z nich znajduje się w miejscowościach we wschodniej części gminy (Gorzelnia, Konradów, Łojki, Wyrazów). Jednocześnie właśnie tutaj obserwuje się zjawisko zaniku kultury rolnej (m.in. odłogowanie pól, niekoszenie łąk). Obecnie zdecydowana większość użytków rolnych w tym rejonie nie jest użytkowana rolniczo lub jest użytkowana w sposób bardzo ekstensywny. Kultura rolna jest relatywnie najlepsza w miejscowości Cisie, udział odłogów jest tutaj najmniejszy.

Sposób użytkowania terenu gminy, w tym rodzaj zabudowy:

- Tereny zabudowy o charakterze rozproszonym, obejmujące budynki mieszkalne wielorodzinne i jednorodzinne, budynki usługowe, budynki przemysłowe, budynki magazynowe i składowe, budynki gospodarcze, budynki techniczne oraz budynki sakralne. Tereny są dobrze skomunikowane układem dróg o charakterze dróg klasy głównej, dróg klasy zbiorczej, dróg klasy lokalnej, dróg klasy dojazdowej oraz dróg wewnętrznych. Zabudowania skupiają się głównie wzdłuż ciągów komunikacyjnych. Tereny zabudowy mieszkaniowej stanowią w większości tereny o niskiej intensywności zabudowy. Dominuje zabudowa mieszkaniowa jednorodzinna, głównie murowana, o dwu- lub czterospadowym dachu, bez wyraźnych cech budownictwa tradycyjnego. Towarzyszą jej budynki gospodarcze. Na terenie sołectw Gorzelnia, Łojki i Wyrazów występują także usługi wbudowane w zabudowę mieszkaniową. Na terenach sołectw gminy Blachownia dominuje zabudowa mieszkaniowa jednorodzinna, głównie murowana, o dwu- lub czterospadowym dachu, bez wyraźnych cech budownictwa tradycyjnego. Towarzyszą jej budynki gospodarcze. Na terenie sołectw Gorzelnia, Łojki i Wyrazów występują także usługi

wbudowane w zabudowę mieszkaniową. Jedynie w części południowej znajduje się enklawy zabudowy mieszkaniowej wielorodzinnej średniej wysokości. Należy uznać, że budynki w większości są w dobrym i średnim stanie technicznym. Obiekty infrastruktury społecznej obejmują:

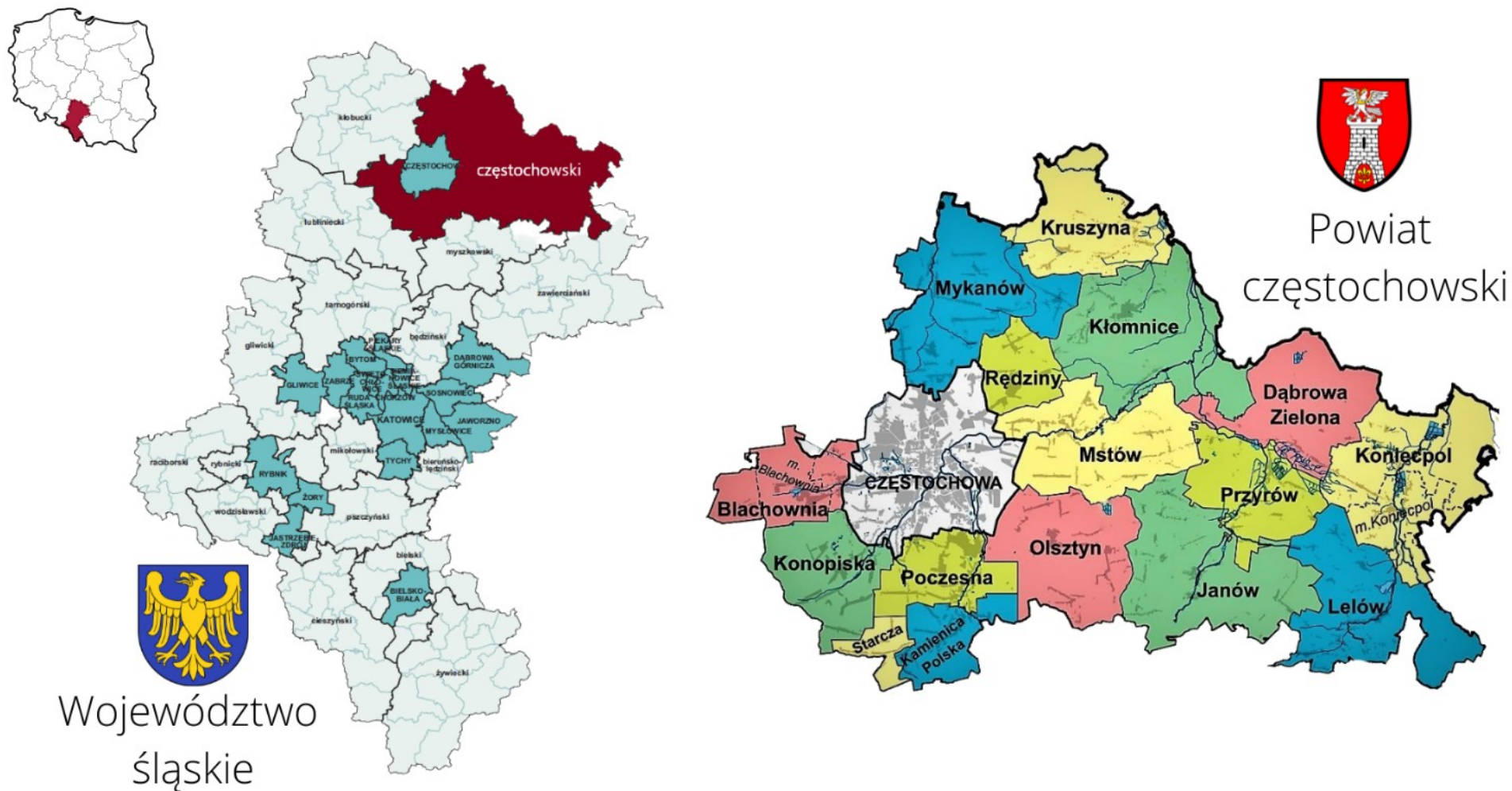
- oświatę, gdzie baza infrastruktury składa się z następujących placówek: Szkoła Podstawowa Nr 1 im. Marii Konopnickiej w Blachowni, Publiczne Przedszkole z Oddziałem Integracyjnym Nr 2 im. Plastusia w Blachowni, Zespół Szkolno - Przedszkolny w Blachowni (Szkoła Podstawowa nr 3 im. S. Staszica w Blachowni, Publiczne Przedszkole nr 1 w Blachowni), Zespół Szkolno - Przedszkolny w Łojkach (Szkoła Podstawowa im. Kornela Makuszyńskiego w Łojkach, Przedszkole w Łojkach), Publiczna Szkoła Podstawowa im. M. Skłodowskiej-Curie w Cisie.
 - kulturę: Miejscowość Blachownia skupia większość obiektów kulturalnych, będąc centrum takich usług dla pozostałych jednostek gminy (Miejski Dom Kultury w Blachowni, Biblioteka Miejska w Blachowni). Na terenie miasta i gminy znajduje się Parafia św. Michała Archanioła w Blachowni, Kościół Rzymskokatolicki w Błaszczkach, Parafia rzymskokatolicka św. Franciszka z Asyżu. Miasto i gmina nie posiada gminnej ewidencji zabytków, jednakże na jej terenie znajdują się obiekty posiadające wartości zabytkowe. Na terenie miasta i gminy zlokalizowane są parki, kapliczki i krzyże, budynki, stanowiska archeologiczne, strefy widokowe i ochrony konserwatorskiej związanej z układami urbanistycznymi. W dzielnicy Ostrowy znajduje się jedyny obiekt wpisany do rejestru zabytków województwa śląskiego - kamienica przy ulicy Marii Skłodowskiej-Curie 11.
 - sport i rekreacja, gdzie w skład infrastruktury sportowej wchodzi wymiarowe boiska do gry w piłki nożnej zlokalizowane w Blachowni, a także plaża, tężnia, kort tenisowy, siłownia i skatepark.
- Tereny upraw rolnych, pokrywają część powierzchni gminy i są zlokalizowane głównie wzdłuż istniejących zabudowań gospodarskich.
 - Tereny leśne lub zadrzewione, obejmują gęsto zadrzewione obszary w zachodniej części miasta i gminy Blachownia, będąc dominującym sposobem zagospodarowania, co jest związane z formą ochrony przyrody jaką jest park krajobrazowy i korytarz ekologiczny.
 - Tereny zakrzewione, obejmują dużą część wschodniej strony miasta i gminy oraz sołectwa Cisie.
 - Tereny mokradel, położone są nierównomiernie na całej powierzchni miasta i gminy, tworząc raczej enklawy aniżeli duże powierzchniowo obszary, niemniej stanowiące jedno z uwarunkowań ograniczających możliwość zagospodarowania lub wyboru takich terenów bez prawa pierwszeństwa do zmiany sposobu zagospodarowania.

- Tereny wód powierzchniowych, związane są z istniejącymi zbiornikami wód, w tym zalew w Blachowni oraz gęstą siecią cieków wodnych i rzeką Stradomką.

Obszar gminy charakteryzuje się umiarkowanym stopniem zurbanizowania, zabudowa skupiona jest wzdłuż dróg, z terenami otwartymi, w skład których wchodzi tereny rolnicze, zieleni nieurządzonej, lasów i zadrzewień, zakrzewień oraz wód powierzchniowych. Obszar opracowania charakteryzuje się dominacją terenów otwartych z zabudową rozmieszczoną równomiernie wzdłuż głównych ciągów komunikacyjnych. Strukturę zabudowy tworzą zabudowania charakterystyczne dla zabudowy o wiejskim charakterze.

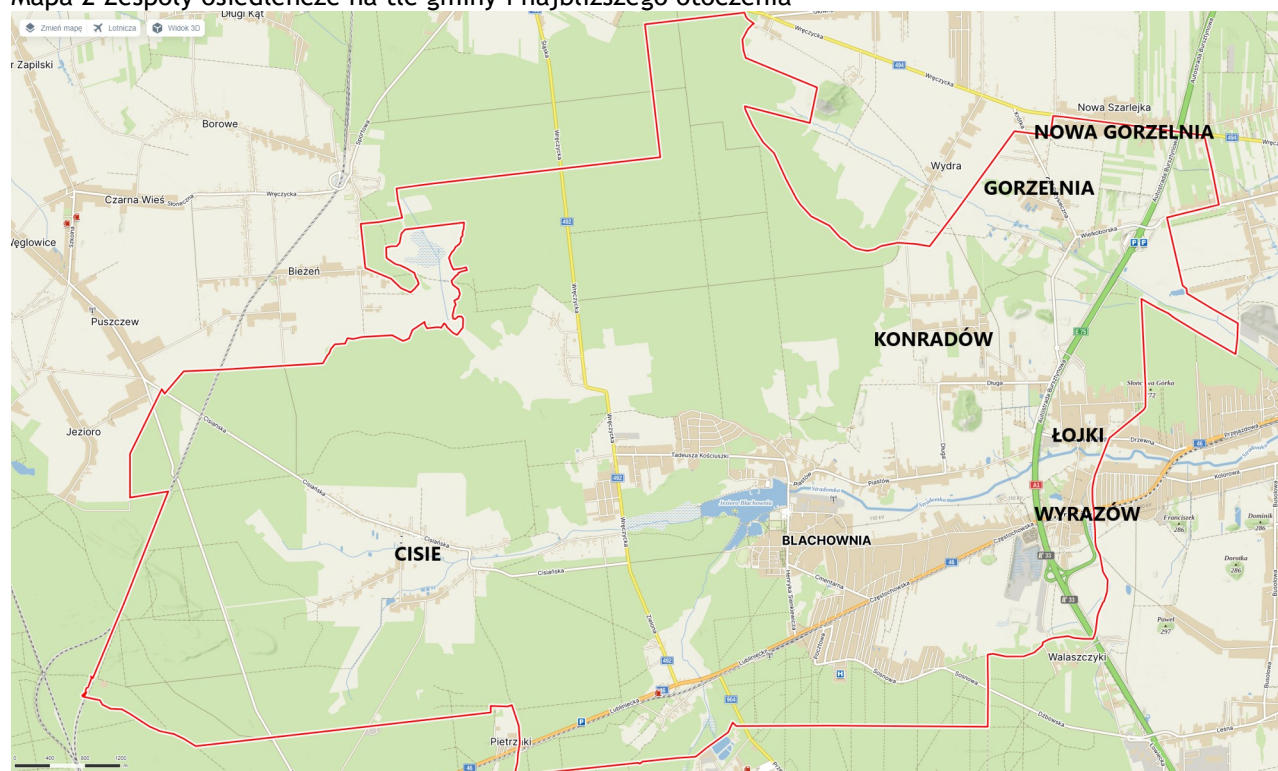
Poniżej przedstawiono graficzny model społeczno-gospodarczo-przestrzenny gminy.

Mapa 1 Lokalizacja gminy Blachownia na tle województwa śląskiego i powiatu częstochowskiego



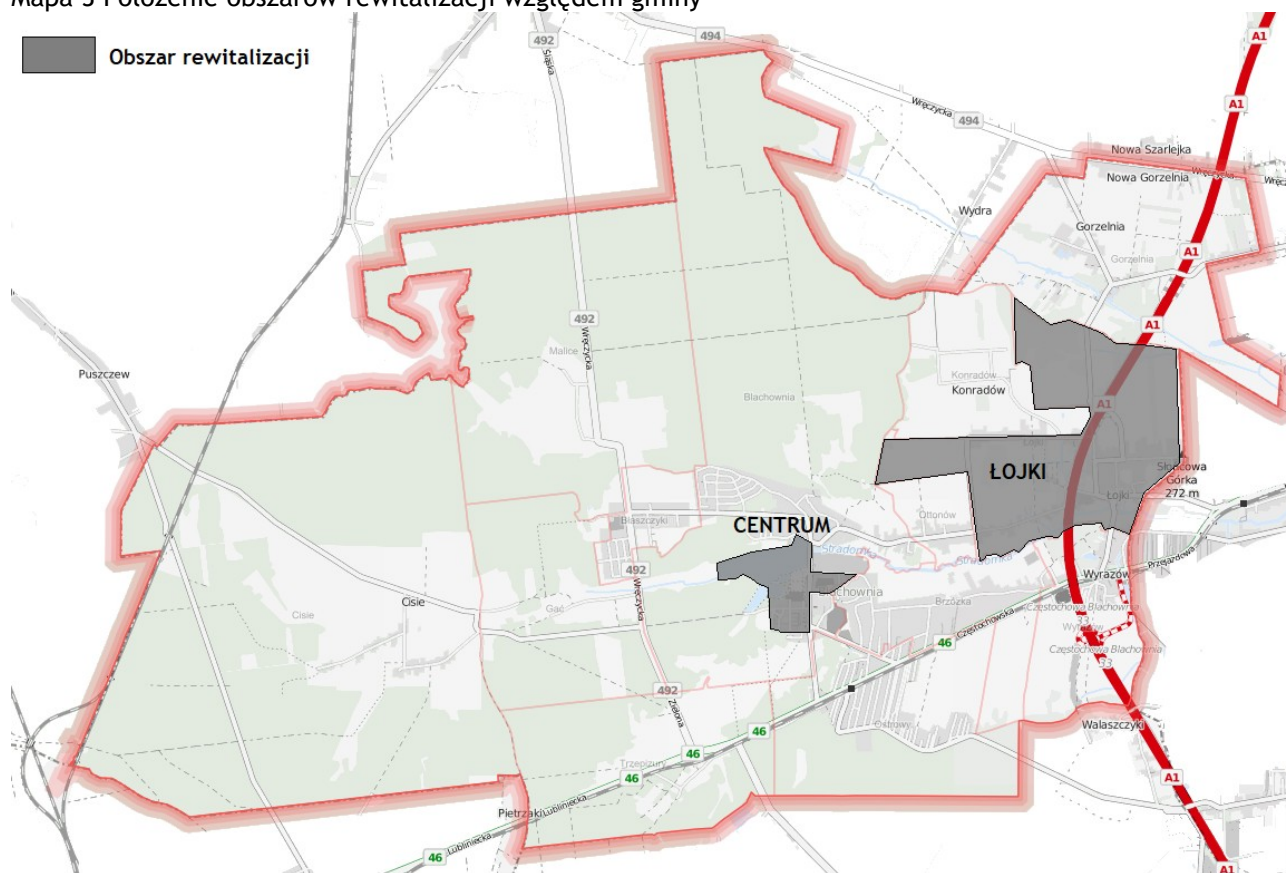
Źródło: Opracowanie własne

Mapa 2 Zespoły osiedleńcze na tle gminy i najbliższego otoczenia



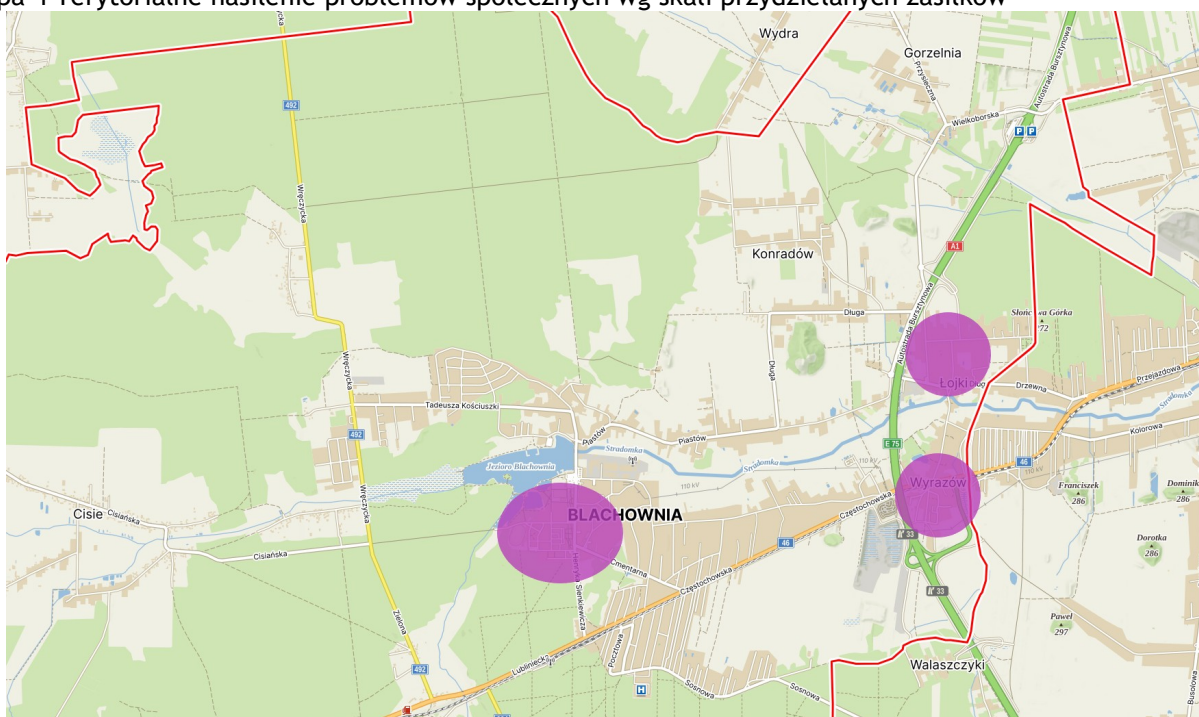
Źródło: Opracowanie własne na bazie e-mapa.net

Mapa 3 Położenie obszarów rewitalizacji względem gminy



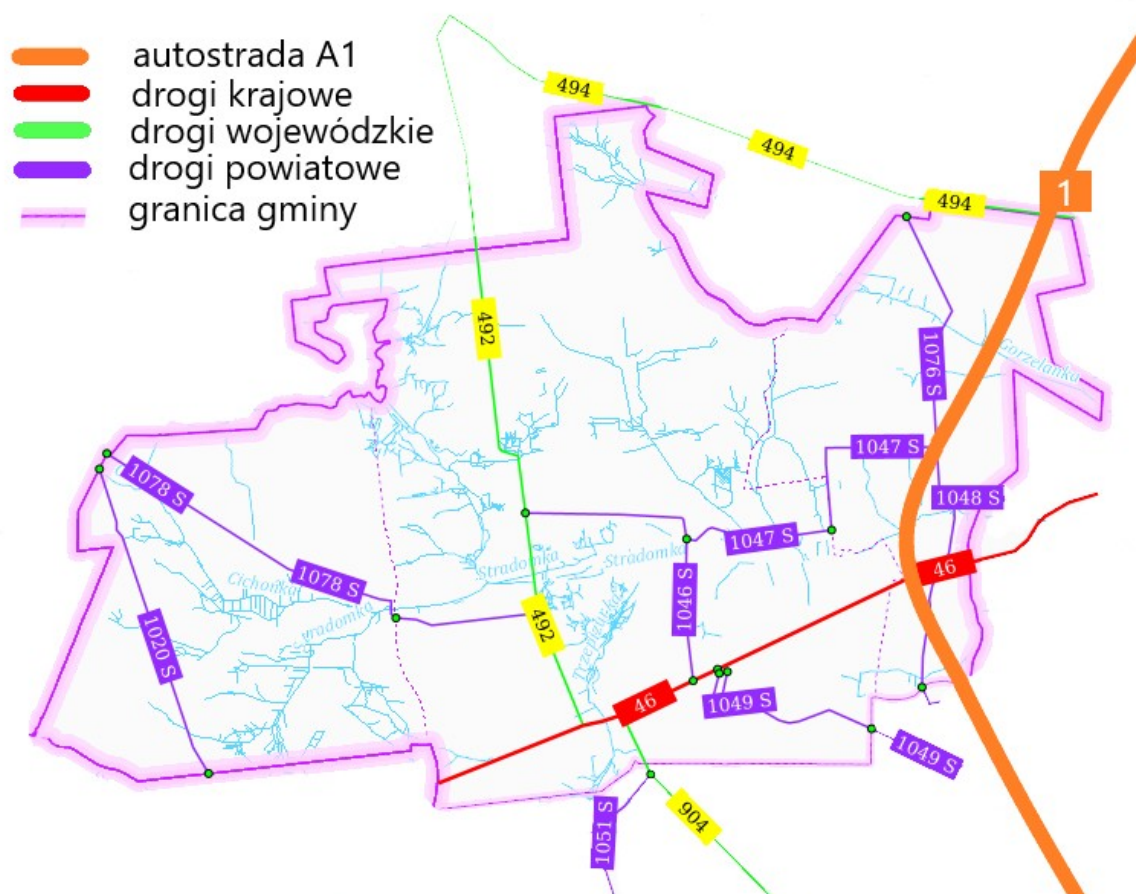
Źródło: Opracowanie własne na bazie Lokalnego Programu Rewitalizacji Gminy Blachownia

Mapa 4 Terytorialne nasilenie problemów społecznych wg skali przydzielanych zaszków



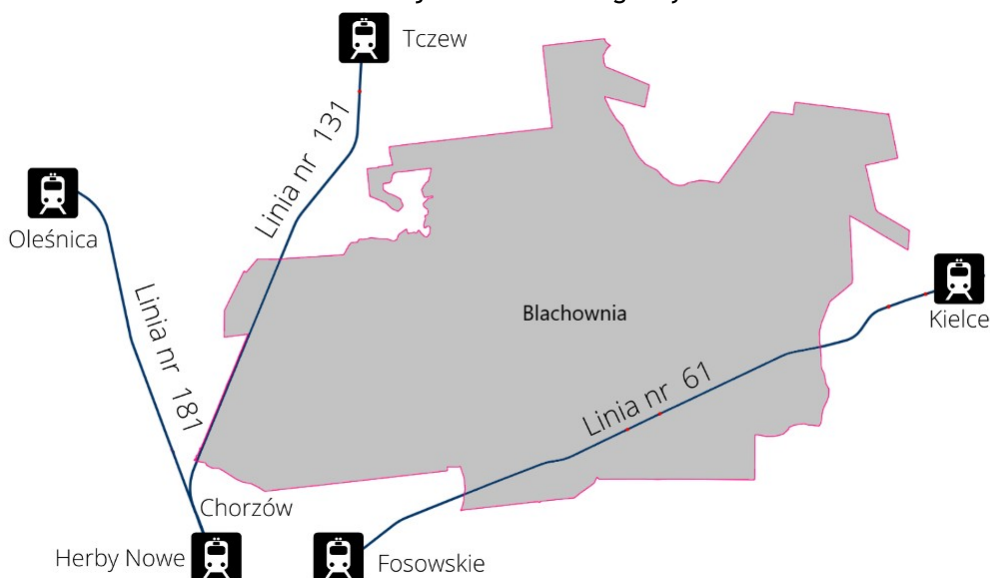
Źródło: Opracowanie własne na bazie map <https://pl.mapy.cz/>

Mapa 5 Infrastruktura techniczna - drogi krajowe, wojewódzkie i powiatowe na terenie gminy Blachownia



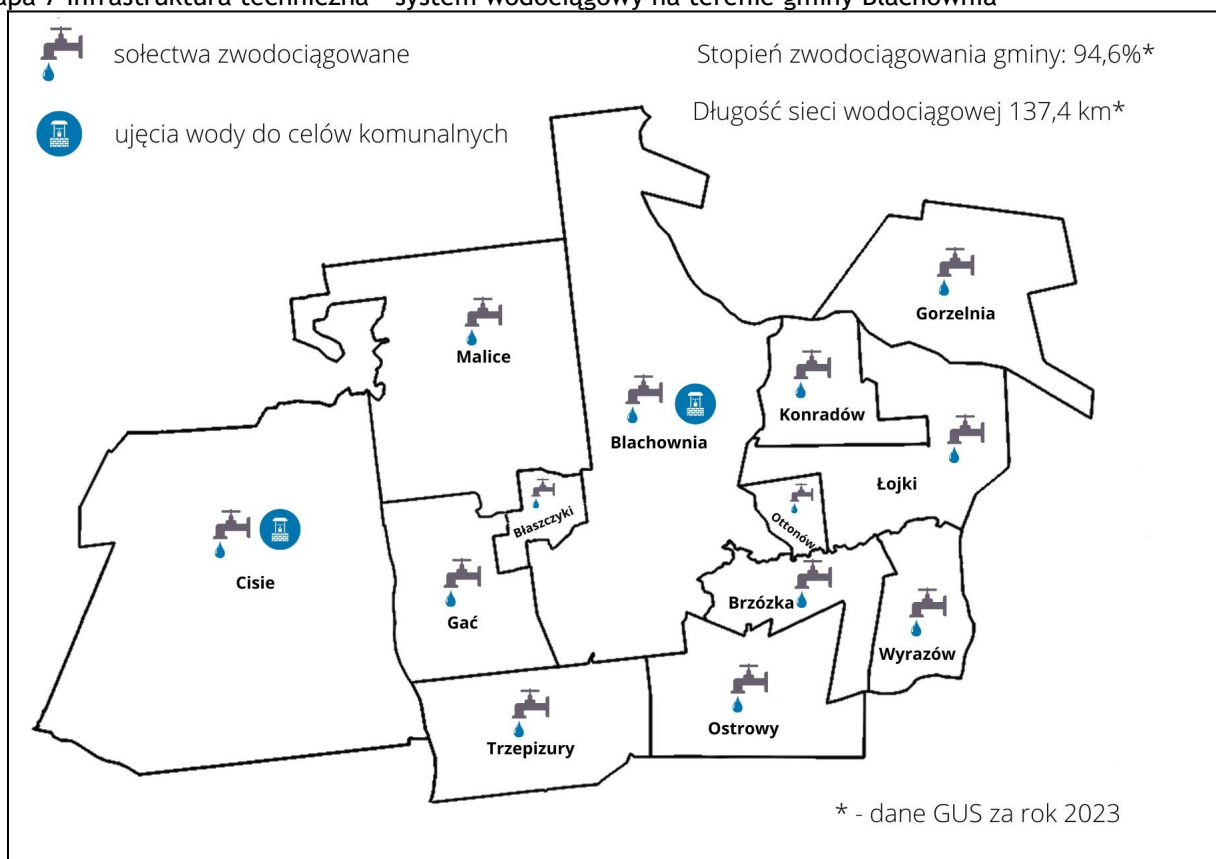
Źródło: Opracowanie własne na bazie pzd-czestochowa.smart-gem.pl

Mapa 6 Infrastruktura techniczna - sieć kolejowa na terenie gminy Blachownia



Źródło: Opracowanie własne na bazie geoportal.gov.pl

Mapa 7 Infrastruktura techniczna - system wodociągowy na terenie gminy Blachownia



Źródło: Opracowanie własne

Mapa 8 Infrastruktura techniczna - system kanalizacyjny na terenie gminy Blachownia

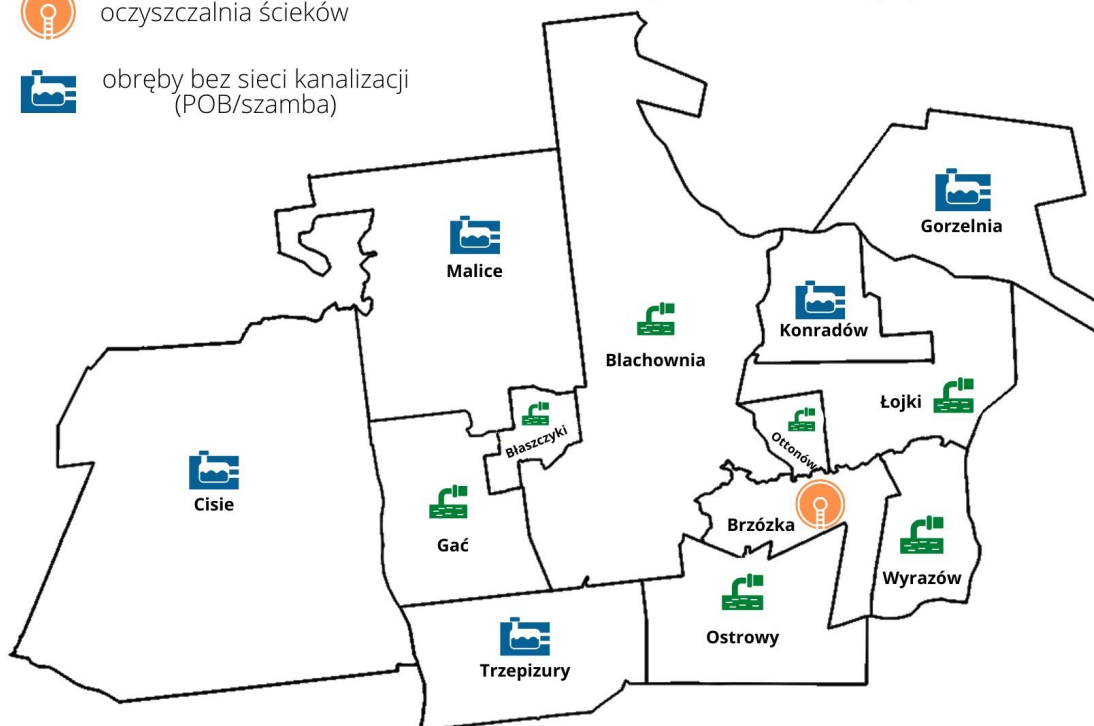
 obręby z siecią kanalizacji

Stopień skanalizowania gminy wynosi 32,9%*

 oczyszczalnia ścieków

Długość sieci kanalizacyjnej 52,7 km*

 obręby bez sieci kanalizacji
(POB/szamba)



* - dane GUS za rok 2023

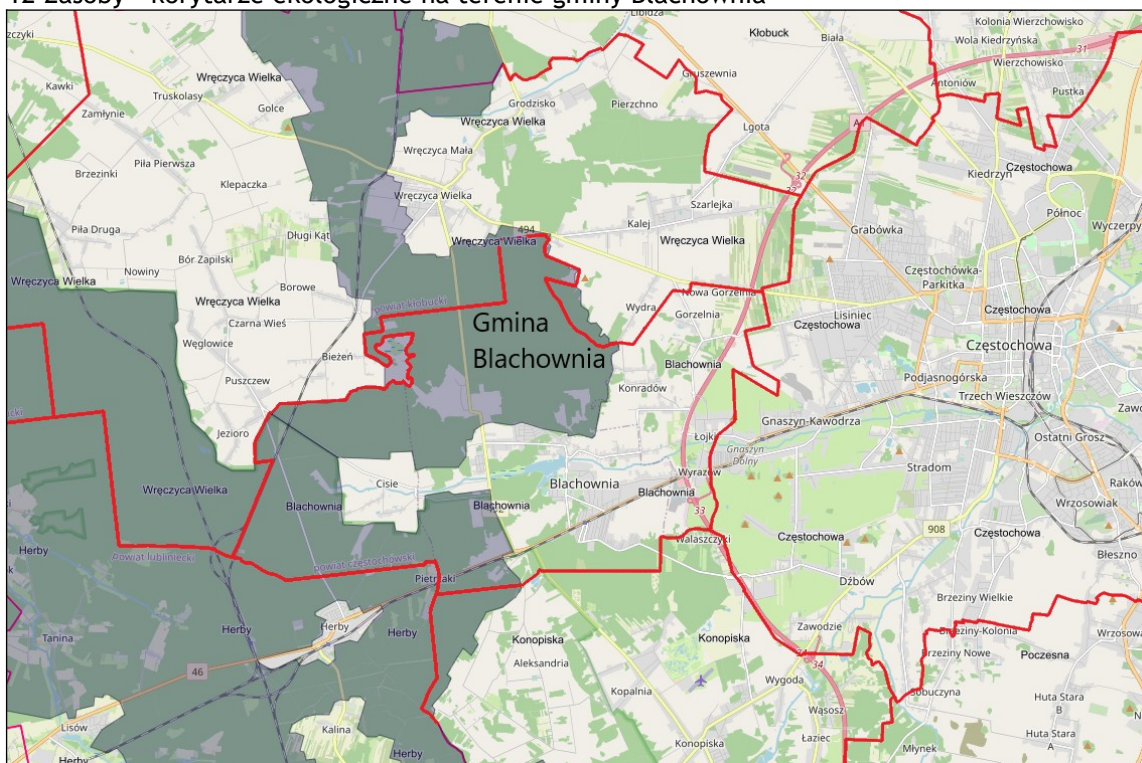
Źródło: Opracowanie własne

Mapa 9 Zasoby - klasyfikacja pokrycia terenu



Źródło: geoportal.gov.pl

Mapa 12 Zasoby - korytarze ekologiczne na terenie gminy Blachownia



Źródło: mapa.korytarze.pl

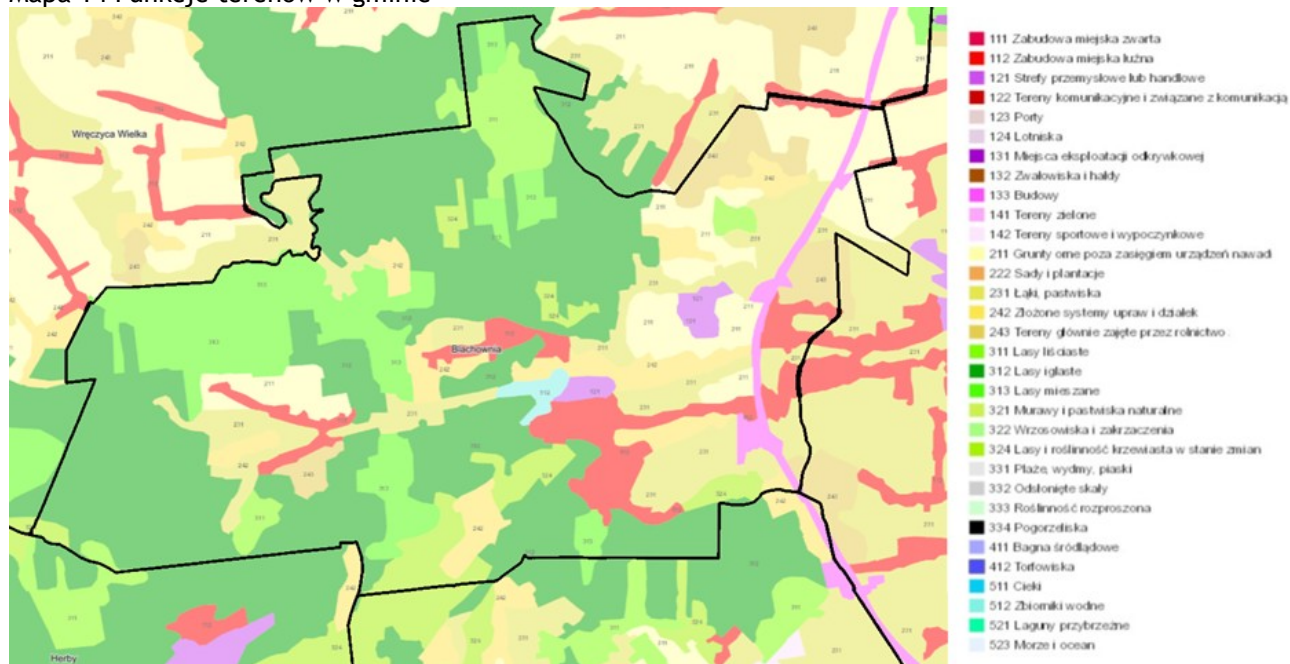
Mapa 13 Zasoby - dziedzictwo kulturowe na terenie gminy Blachownia



Źródło: Opracowanie własne

Zobrazowane na poniższej mapie warunki funkcjonalno-przestrzenne jednostki (przeznaczenie poszczególnych terenów) nie ulegną zmianie w wyniku realizacji kierunków działań zdefiniowanych w ramach strategii poza ewentualnym wyznaczeniem w ramach planu ogólnego nowych terenów pod zabudowę mieszkaniową oraz inwestycje.

Mapa 14 Funkcje terenów w gminie



Źródło: Opracowanie własne na bazie geoportal.gov.pl

7.2 Opracowanie modelu struktury funkcjonalno-przestrzennej Miasta i Gminy Blachownia

Występujące w gminie zagospodarowanie terenu oraz zasoby przyrodnicze warunkują kształtowanie modeli struktury funkcjonalno-przestrzennej gminy w następujący sposób:

- dążenie do harmonijnego ukształtowania przestrzeni z możliwością zainwestowania w kierunku zabudowy usługowej, produkcyjnej oraz mieszkaniowej, wskazanych w dokumencie studium uwarunkowań z warunkiem ochrony krajobrazu oraz koniecznością wskazań powiązań układów komunikacyjnych wraz z zachowaniem struktury funkcjonalno-przestrzennej,
- rozwój układów przestrzennych na zasadzie kontynuacji i uzupełnień z dążeniem do zapobiegania rozpraszania zabudowy,
- wzmocnienie ochrony środowiska naturalnego i utrzymanie istniejących ekosystemów przyrodniczych na obszarze chronionego krajobrazu poprzez ochronę przed zabudową terenów otwartych, zwłaszcza tych o wysokich walorach naturalnych i krajobrazowych,
- ochronę dziedzictwa kulturowego uwzględniającą kształtowanie harmonijnego krajobrazu w nawiązaniu do wzorców kulturowych, w tym zastosowania wymagań konserwatorskich,

- rozwój bazy sportowo-rekreacyjnej z uwzględnieniem celu ochrony przyrody i życia gospodarczego.

Najważniejsze problemy wynikające ze stanu istniejącego zainwestowania wynikają z:

- bariery, jaką stanowi układ komunikacyjny (linia kolejowa i droga krajowa 46) w integracji południowej i północnej części miasta Blachownia i rozcięcia sołectwa Wyrazów,
- rozproszenia usług,
- niskich walorów estetycznych zabudowy w rejonie terenów produkcyjnych,
- braku uporządkowania rejonu dworca kolejowego w Ostrowach,
- braku czytelności centralnych obszarów wsi,
- niskich walorów estetycznych wielu budynków usługowych wynikającym ze stanu utrzymania lub formy (szereg obiektów i terenów usług, w szczególności położonych w Łojkach w pobliżu hałdy),
- rozpraszania (rozciągania) zabudowy.

Kierunki interwencji:

- **W celu rozbudowy oferty turystycznej, rekreacyjnej i kulturalnej Gminy planuje się:**
 - Atrakcyjne zagospodarowanie zbiornika wodnego obejmujące m.in.:
 - budowę parku wodnego przy plaży miejskiej,
 - budowę placu zabaw po stronie południowej zbiornika,
 - budowę muszli koncertowej,
 - rozbudowę oraz adaptację pomieszczeń budynku starego dworca na cele wystawiennicze.

Ze względu na duży potencjał terenu i jego znaczenie dla rozwoju turystyki obszar ten został zakwalifikowany, jako Obszar Strategicznej Interwencji o znaczeniu lokalnym.

- Budowę/modernizację infrastruktury sportowej przy stadionie miejskim w Blachowni, w tym:
 - modernizację skateparku,
 - budowę placu do street workout,
 - wykonanie toru wrotkarskiego wokół stadionu,
 - wymianę części ogrodzenia i oświetlenia.
- Budowę kompleksów sportowo-rekreacyjnych w Konradowie, Wyrazowie i Blachowni (przy ul. Wczasowej oraz przy ul. Cmentarnej/ul. Sienkiewicza).
- Budowę tras i ścieżek rowerowych, w tym:
 - powiększenie dostępnych w gminie ścieżek rowerowych i połączenie systemem ścieżek i tras najważniejszych atrakcji w gminie oraz budowa,

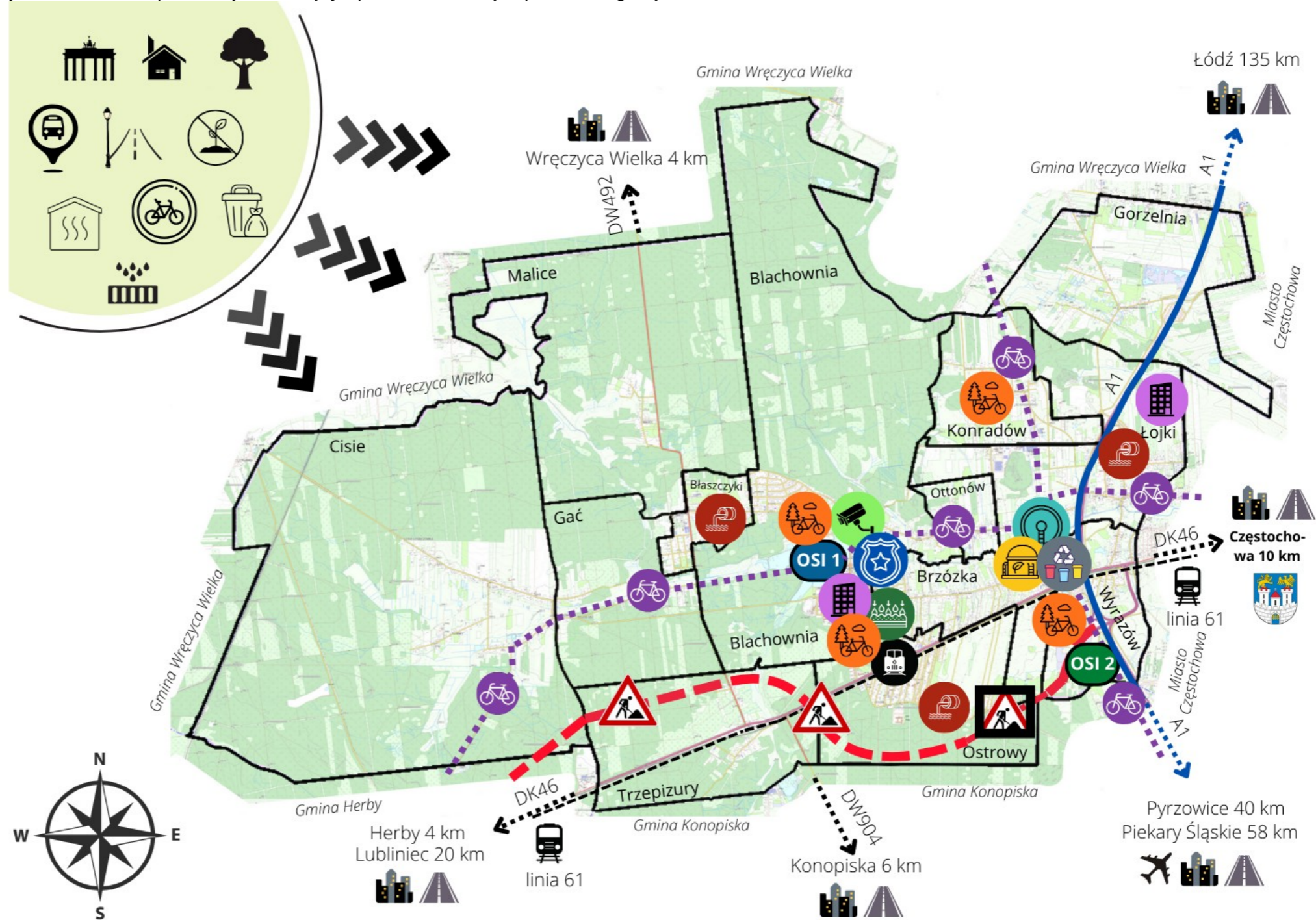
- budowa i wyznaczanie lokalnych dróg rowerowych wraz z niezbędną infrastrukturą towarzyszącą,
- budowa na terenie gminy trasy rowerowej nr 609 oraz 6 - gmina będzie partnerem inwestycji.
- **Ochrona środowiska naturalnego generuje konieczność:**
 - dalszych działań z zakresu gospodarki wodno-ściekowej gminy (rozbudowa kanalizacji sanitarnej, modernizacja oczyszczalni ścieków),
 - realizacji działań wpływających na poprawę efektywności energetycznej budynków publicznych i prywatnego zasobu mieszkaniowego,
 - wzrostu udziału energii pochodzącej z OZE (w tym z nowej biogazowni)
 - ochronę bioróżnorodności,
 - usprawnień w obecnie funkcjonującym systemie gospodarki odpadami,
 - wdrażanie działań w zakresie edukacji ekologicznej.
- **W celu zapewnienia bezpieczeństwa publicznego planowane jest:**
 - utworzenie monitoringu,
 - modernizacja mieszkaniowego zasobu gminy,
 - dalsza modernizacja dróg,
 - budowa obwodnicy Blachowni (zadanie realizowane przez GDDiA, poza finansowaniem Gminy Blachownia, zgodne z założeniami strategicznymi gminy).
 - budowa nowego Komisariatu Policji (zadanie realizowane ze środków przekazanych przez komendę wojewódzką przy współudziale gmin sąsiednich, zgodne z założeniami strategicznymi gminy).
- **Aktywizacja społeczności** zostanie zapewniona poprzez szereg działań pozainwestycyjnych, w szczególności włączających osoby starsze oraz poprzez udostępnienie opieki nad dziećmi do lat 3.
- **Poprawa dostępności do oferty kulturalnej** zostanie zapewniona poprzez szereg działań pozainwestycyjnych.
- **Ochrona dziedzictwa kulturowego** zostanie zapewniona poprzez:
 - ✓ tworzenie planów opieki nad zabytkami,
 - ✓ bieżące działania przeciwdziałające aktom wandalizmu, oddziaływania niekorzystnych zjawisk klimatycznych.
- **W zakresie zniwelowania skutków niekorzystnych przemian demograficznych, planuje się:**
 - ✓ zwiększenie terenów pod zabudowę inwestycyjną (w tym mieszkaniową) w ogólnym bilansie terenów gminy,
 - ✓ zwiększenie dostępności mieszkań komunalnych,

- ✓ wzrost dostępności do miejsc opieki dla dzieci poniżej 3 roku życia,
- ✓ szereg projektów pozainwestycyjnych kierowanych dla osób starszych.

Model przestrzenny zaplanowanych działań przedstawiono poniżej.

Mapa 15 Model struktury funkcjonalno-przestrzennej gminy - rozmieszczenie planowanych inwestycji i planowane zmiany w przestrzeni gminy

- Budowa obwodnicy Blachowni
- Budowa RTR 6 i 609
- Rozbudowa sieci kanalizacji sanitarnej
- Modernizacja oczyszczalni ścieków
- Budowa infrastruktury rekreacyjnej, sportowej i kulturalnej
- Budownictwo mieszkalne wielorodzinne
- Budowa zbiornika retencyjnego
- Budowa monitoringu miejsc publicznych
- Budowa biogazowni
- Rozbudowa/modernizacja oraz doposażenie PSZOK
- Budowa komisariatu policji
- OSI 1
- OSI 2
- Obszary strategicznej interwencji



Infrastruktura w obrębie całej gminy:

wymiana źródeł ciepła	termomodernizacja domów jednorodzinnych oraz obiektów użyteczności publicznej	modernizacja i utrzymanie oraz utrzymanie dróg gminnych	optymalizacja systemu komunikacji publicznej	likwidacja stanowisk Barszczu Sosnowskiego
budowa instalacji OZE	zachowanie dziedzictwa kulturowego	modernizacja kanalizacji deszczowej rowów przydrożnych	rozwój infrastruktury rowerowej	likwidacja dzikich wysypisk śmieci
	ochrona różnorodności biologicznej			

Źródło: Opracowanie własne

7.3 Ustalenia i rekomendacje w zakresie kształtowania i prowadzenia polityki przestrzennej w gminie

W granicach Gminy Blachownia obowiązują następujące miejscowe plany zagospodarowania przestrzennego:

- Miejscowy plan zagospodarowania przestrzennego obszaru położonego w miejscowości Cisie w gminie Blachownia przyjęty uchwałą Nr XLI/295/06 Rady Miejskiej w Blachowni z dnia 27 września 2006 r., obejmujący powierzchnię 0,08 ha.
- Miejscowy plan zagospodarowania przestrzennego na terenie Blachowni dla przebiegu gazociągu wysokiego ciśnienia pn. „Gazociąg Aleksandria - Blachownia” przyjęty uchwałą Nr 43/VIII/2011 Rady Miejskiej w Blachowni z dnia 25 maja 2011 r., obejmujący powierzchnię 4,14 ha.
- Miejscowy plan zagospodarowania przestrzennego na terenie Blachowni dla przebiegu gazociągu wysokiego ciśnienia DN 250 MOP 4,0 MPa pn. „Blachownia - Kłobuck” na trasie przebiegu w Blachowni przyjęty uchwałą Nr 114/XX/2012 Rady Miejskiej w Blachowni z dnia 25 kwietnia 2012 r., obejmujący powierzchnię 19,57 ha.
- Miejscowy plan zagospodarowania przestrzennego miasta i gminy Blachownia przyjęty uchwałą Nr 28/IV/2015 Rady Miejskiej w Blachowni z dnia 25 lutego 2015 r., obejmujący powierzchnię 84,93 ha.

Łącznie obszar gminy pokryty jest w około 1,6% miejscowymi planami zagospodarowania przestrzennego. Plany pod względem przeznaczeń w przeważającej części dotyczą infrastruktury technicznej oraz funkcji związanych z wydobyciem kopalin.

Gmina Blachownia posiada Studium uwarunkowań i kierunków zagospodarowania przestrzennego przyjęte uchwałą Nr 195/XXXV/2021 Rady Miejskiej w Blachowni z dnia 5 maja 2021 r. w sprawie uchwalenia aktualizacji Studium uwarunkowań i kierunków zagospodarowania przestrzennego Miasta i Gminy Blachownia.

Kształtując i prowadząc politykę przestrzenną w gminie należy dążyć do zachowania oraz ochrony:

- obiektów o szczególnej wartości i znaczeniu dla kultury i historii gminy, w szczególności zabytków oraz stanowisk archeologicznych,
- uwarunkowań środowiskowych, uwzględniając położenie gminy m.in. w granicach: Parku Krajobrazowego „Lasy nad Górną Liswartą” wraz z pomnikami przyrody, strefy ochrony dolin rzecznych, obszarów szczególnego zagrożenia powodzią od strony rzeki Stradomka.

Należy również dążyć do zagospodarowania stref, zgodnie z przeznaczeniem stanu istniejącego lub pod nowe funkcje zgodnie z wyznaczonymi kierunkami zawartymi w studium uwarunkowań i kierunków zagospodarowania z uwzględnieniem bilansu terenów, gęstości zabudowy

mieszkaniowej i racjonalnego podejścia do rozwoju gminy oraz możliwości rozwoju energetyki z odnawialnych źródeł, czy uwzględnieniem usprawnienia gospodarki odpadami. Dbałość i eksponowanie walorów przyrodniczych terenów zieleni gminy jest również w oparciu o wskaźniki związane z dostępnością do zasobów historyczno-kulturowych.

Zgodnie z mapami zagrożenia powodziowego (art. 169 ustawy z dnia 20 lipca 2017 r. Prawo wodne Dz.U. z 2025 r., poz. 960) obszar Gminy Blachownia znajduje się:

- na obszarze szczególnego zagrożenia powodzią, w rozumieniu art. 16 pkt 34) lit. a) Prawa wodnego, tj. obszarze, na którym prawdopodobieństwo wystąpienia powodzi jest średnie i wynosi 1%,
- na obszarze szczególnego zagrożenia powodzią, w rozumieniu art. 16 pkt 34) lit. b) Prawa wodnego, tj. obszarze, na którym prawdopodobieństwo wystąpienia powodzi jest wysokie i wynosi 10%,
- na obszarze, na którym prawdopodobieństwo wystąpienia powodzi jest niskie i wynosi 0,2%,
- poza obszarem szczególnego zagrożenia powodzią, w rozumieniu art. 16 pkt 34) lit. c) Prawa wodnego, tj. obszarem między linią brzegu a wałem przeciwpowodziowym lub naturalnym wysokim brzegiem, w który wbudowano trasę wału,
- poza obszarem obejmującym tereny narażone na zalanie w przypadku całkowitego zniszczenia wału przeciwpowodziowego.

Na obszarach szczególnego zagrożenia powodzią (tj. w gminie Blachownia 10% i 1%), zgodnie z art. 77 ust. 1 pkt 3) lit a) oraz b) Prawa wodnego, zakazuje się m.in. gromadzenia ścieków, nawozów naturalnych, środków chemicznych, a także innych substancji mogących zanieczyścić wody. Jeżeli nie spowoduje to zagrożenia, dla jakości wód w przypadku wystąpienia powodzi, właściwy organ Wód Polskich (tj. dyrektor regionalnego zarządu gospodarki wodnej Wód Polskich), zgodnie z art. 77 ust. 3 Prawa wodnego, może, w drodze decyzji, zwolnić od wymienionych wyżej zakazów, określając warunki niezbędne dla ochrony jakości wód.

Działania wymagające uzyskania pozwolenia wodnoprawnego określone są m. in. w art. 390 ustawy z dnia 20 lipca 2017 r. Prawo wodne (Dz.U. z 2025 r., poz. 960 - dalej Prawo wodne). Jeżeli ustawa nie stanowi inaczej, pozwolenie wodnoprawne jest wymagane m.in. na wykonanie nowych obiektów budowlanych na obszarach szczególnego zagrożenia powodzią [art. 390 ust 1. pkt 1) lit. b)] do wydania, którego organem właściwym jest Państwowe Gospodarstwo Wodne Wody Polskie.

Obszary szczególnego zagrożenia powodzią należy zachować w niezmienionym kształcie i zagospodarowaniu, nie należy wprowadzać nowej zabudowy. Ponadto należy podkreślić, iż każda nowa inwestycja na terenie zagrożonym powodzią, może powodować zmianę przepływu i podpiętrzenie wód powodziowych oraz zmniejszenie retencji wodnej.

Biorąc pod uwagę model funkcjonalno-przestrzenny opracowany na potrzeby Strategii rekomenduje się:

- przy realizacji zadań w ramach zaplanowanych w Strategii kierunków działań, każdorazowo uwzględniać zapisy MPZP oraz planu ogólnego,
- w planowaniu przestrzennym uwzględniać ograniczenia wynikające z występowania na terenie Gminy terenów zagrożonych powodzią. Zgodnie z zapisami dokumentów planistycznych o których mowa w art. 315 pkt. 1-3 Ustawy z dnia 20 lipca 2017 r. - Prawo wodne (Dz.U. z 2025 r. poz.960), tj.:
 - ✓ Plan gospodarowania wodami na obszarach dorzeczy,
 - ✓ Plan zarządzania ryzykiem powodziowym,
 - ✓ Plan przeciwdziałania skutkom suszy.
- uwzględniać zapisy Planu Zagospodarowania Przestrzennego Województwa Śląskiego 2020+ (przyjętego uchwałą nr V / 26 / 2 / 2016 Sejmiku Województwa Śląskiego z dnia 29 sierpnia 2016 r.).
- kontynuować działania zmierzające do ochrony cennych przyrodniczo terenów gminy będących fundamentem jej rozwoju turystycznego i atrakcyjności jako miejsca zamieszkania,
- podnosić walory techniczne zabytkowej zabudowy gminy,
- uwzględniać w aktualizacjach MPZP działań wpływających na zwiększenie retencji wodnej na terenie gminy,
- dążyć do wykorzystania odnawialnych źródeł energii,
- dostosowywać infrastrukturę i przestrzeń do wyzwań wynikających ze zmian klimatycznych,
- określić możliwość zwiększenia udziału terenów pod zabudowę mieszkaniową i inwestycyjną w ogólnym bilansie terenów gminy.

7.3.1 Ustalenia i rekomendacje w zakresie kształtowania i prowadzenia polityki przestrzennej w województwie śląskim określone w strategii rozwoju województwa.

Przyjęte ustalenia i rekomendacje w zakresie kształtowania i prowadzenia polityki przestrzennej w gminie wpisują się w ustalenia i rekomendacje w zakresie kształtowania i prowadzenia polityki przestrzennej w województwie śląskim określonych w strategii rozwoju województwa.

Strategia Rozwoju Województwa Śląskiego "Śląskie 2030" przyjęta została uchwałą Sejmiku Województwa Śląskiego nr VI/24/1/2020 z dnia 19 października 2020 r. Zdefiniowana w Strategii wizja rozwoju województwa to: Województwo śląskie będzie nowoczesnym regionem europejskim o konkurencyjnej gospodarce, będącej efektem odpowiedzialnej transformacji,

zapewniającym możliwości rozwoju swoim mieszkańcom i oferującym wysoką jakość życia w czystym środowisku.

Wizja budowana jest między innymi w oparciu o uwarunkowania przestrzenne województwa, wyznaczając pożądane cechy struktury osadniczej, sposoby użytkowania przestrzeni, kształtowanie powiązań wewnętrznych i zewnętrznych.

Osiągnięcie zarysowanej wizji rozwoju wymagać będzie koncentracji działań na czterech celach strategicznych, dla których sformułowano cele operacyjne w perspektywie do roku 2030.

Poniżej przedstawiono zgodność celów strategicznych określonych w Strategii rozwoju województwa śląskiego z przyjętymi celami operacyjnymi wyznaczonymi w ramach Strategii Rozwoju Gminy Blachownia na lata 2025-2030.

Tabela 8 Zgodność z celami strategicznymi Strategii Rozwoju Województwa Śląskiego.

Cele strategiczne na poziomie województwa śląskiego	Zgodność z celami Strategii Rozwoju Gminy Blachownia na lata 2025-2030
<p>CEL STRATEGICZNY A Województwo śląskie regionem odpowiedzialnej transformacji gospodarczej</p>	<p>C.2. Tworzenie atrakcyjnych warunków do wzrostu gospodarczego, przy wykorzystaniu dostępnego potencjału komunikacyjnego oraz lokalnych postaw przedsiębiorczych.</p> <p>C.3. Wykreowanie spójnego produktu turystycznego przy wykorzystaniu bogactwa naturalnego i współpracy z sektorem prywatnym.</p>
<p>CEL STRATEGICZNY B Województwo śląskie regionem przyjaznym dla mieszkańca</p>	<p>C.1. Udostępnienie wysokiej jakości życia dla mieszkańców w każdym wieku i warunków do rozwoju kapitału ludzkiego.</p>
<p>CEL STRATEGICZNY C Województwo śląskie regionem wysokiej jakości środowiska i przestrzeni</p>	<p>C.1. Udostępnienie wysokiej jakości życia dla mieszkańców w każdym wieku i warunków do rozwoju kapitału ludzkiego.</p> <p>C.3. Wykreowanie spójnego produktu turystycznego przy wykorzystaniu bogactwa naturalnego i współpracy z sektorem prywatnym.</p>
<p>CEL STRATEGICZNY D Województwo śląskie regionem sprawnie zarządzanym</p>	<p>-</p>

Źródło: Opracowanie własne

8 Obszary strategicznej interwencji określone w strategii rozwoju województwa wraz z zakresem planowanych działań

Strategia wpisuje się w krajową politykę rozwoju określoną w Strategii na rzecz Odpowiedzialnego Rozwoju do roku 2020 (z perspektywą 2030 roku) oraz w Krajowej Strategii Rozwoju Regionalnego 2030. Odpowiada również na wyzwania polityki europejskiej, które wyrażone zostały w Europejskim Zielonym Ładzie oraz założeniach do Polityki Spójności na lata 2021-2027.

W Strategii na rzecz Odpowiedzialnego Rozwoju w *Celu 1. Zrównoważony rozwój kraju wykorzystujący indywidualne potencjały poszczególnych terytoriów* zidentyfikowano kluczowe obszary problemowe z punktu widzenia rozwoju kraju, takie jak: miasta średnie tracące funkcje społeczno-gospodarcze, obszary zagrożone trwałą marginalizacją, Śląsk i wschodnia Polska, dla których dedykowano programy wsparcia.

Z punktu widzenia województwa śląskiego istotna będzie realizacja **Programu dla Śląska**, którego celem jest zmiana profilu gospodarczego regionu, stopniowe zastępowanie tradycyjnych sektorów gospodarki, takich jak górnictwo i hutnictwo, nowymi przedsięwzięciami w sektorach bardziej produktywnych, innowacyjnych i zaawansowanych technologicznie. Założono, iż po 2020 roku nastąpi pełne wdrożenie Programu dla Śląska skorelowanego z rządowymi programami restrukturyzacyjnymi, rozbudowy i modernizacji infrastruktury transportowej, wdrażaniem nowej, terytorialnie wrażliwej, zintegrowanej polityki miejskiej, przemysłowej, innowacyjności i kształtowania zasobów ludzkich. Planuje się wprowadzenie dodatkowych instrumentów związanych z dostosowaniem krajowych programów operacyjnych do celów Programu dla Śląska, przede wszystkim w obszarze promocji inwestycji oraz innowacyjności.

Rozwinięciem zapisów SOR jest Krajowa Strategia Rozwoju Regionalnego 2030 (KSRR 2030), która kładzie nacisk na zrównoważony rozwój całego kraju, czyli zmniejszanie dysproporcji w poziomie rozwoju społeczno-gospodarczego różnych obszarów - zarówno miejskich, jak i wiejskich. Oznacza to ukierunkowanie wsparcia na obszary zmagające się z trudnościami adaptacyjnymi i restrukturyzacyjnymi, zarówno na poziomie regionalnym (wschodnia Polska, Śląsk), jak i ponadlokalnym (obszary zagrożone trwałą marginalizacją, miasta średnie tracące funkcje społeczno-gospodarcze z otaczającymi obszarami wiejskimi).

W KSRR 2030 wskazane zostały Obszary Strategicznej Interwencji, które będą wspierane z poziomu kraju i regionu za pomocą specjalnie dedykowanych instrumentów, tj.: miasta średnie tracące funkcje społeczno-gospodarcze i obszary zagrożone trwałą marginalizacją oraz OSI wymagające ukierunkowanego wsparcia z poziomu kraju, tj. wschodnia Polska i Śląsk (Program Polska Wschodnia+, Program dla Śląska).

OSI wyznaczone w KSRR 2030 istotne dla województwa śląskiego to:

- Śląsk,
- miasta średnie tracące funkcje społeczno-gospodarcze, (miasta powiększające dystans rozwojowy),
- obszary zagrożone trwałą marginalizacją.

Zgodnie z zapisami KSRR 2030 województwa mogą wyznaczać swoje Obszary Strategicznej Interwencji jako odpowiedź na zidentyfikowane problemy rozwojowe.

Strategia Rozwoju Województwa Śląskiego „Śląskie 2030” została przyjęta Uchwałą nr VI/24/1/2020 Sejmiku Województwa Śląskiego z dnia 19.10.2020 r. Dokument stanowi wynik szczegółowych prac analitycznych oraz szeroko zakrojonego procesu konsultacji społecznych, przeprowadzonych w latach 2018-2020. W prace związane z przygotowaniem dokumentu, prowadzone przez Zarząd Województwa Śląskiego, zaangażowani byli zarówno przedstawiciele administracji szczebla regionalnego i lokalnego, instytucje regionalne jak również liczne środowiska eksperckie, w tym naukowe, NGO oraz mieszkańcy regionu.

Zarysowane w dokumencie cele i kierunki wskazują drogę oraz narzędzia pozwalające na istotne zmiany gospodarcze prowadzące do pobudzenia tempa rozwoju gospodarczego regionu w oparciu o dynamicznie rozwijający się sektor przedsiębiorstw innowacyjnych.

Strategia „Śląskie 2030” odpowiada również na wyzwania demograficzne stojące przed województwem śląskim. Dotyczą one w głównej mierze starzenia się społeczności regionu oraz malejącej liczby mieszkańców, co jest wynikiem ujemnego przyrostu naturalnego oraz procesów migracyjnych.

W Strategii Rozwoju Województwa Śląskiego „Śląskie 2030” wyznaczono następujące Obszary Strategicznej Interwencji:

W ujęciu funkcjonalnym:

- Pierwszy typ OSI w ujęciu funkcjonalnym tworzą tzw. **subregiony**. Zostały one zdefiniowane w pierwszej Strategii Rozwoju Województwa Śląskiego uchwalonej w dniu 25 września 2000 r.
- Drugi typ OSI w ujęciu funkcjonalnym znajduje swoje odzwierciedlenie w podstawowych typach jednostek, tj.: obszarach wiejskich i miejskich.

W ujęciu tematycznym:

Zidentyfikowano 5 OSI w ujęciu tematycznym przyporządkowane do dwóch grup:

- OSI konkurencyjne:
 - ✓ Obszary cenne przyrodniczo,
 - ✓ Ośrodki wzrostu.
- OSI problemowe:
 - ✓ Gminy tracące funkcje społeczno-gospodarcze,

- ✓ Gminy z problemami środowiskowymi w zakresie jakości powietrza,
- ✓ Gminy w transformacji górniczej.

Analizując informacje zawarte w Strategii Rozwoju Województwa Śląskiego w zakresie wyznaczonych OSI, należy wskazać, iż Miasto i Gmina Blachownia wpisuje się w:

- **OSI konkurencyjne: obszary cenne przyrodniczo**

W strategii opisano przedmiotowy OSI, jako:

Obszar OSI - obszary cenne przyrodniczo, został wyznaczony w oparciu o udział scalonej powierzchni cennej przyrodniczo w powierzchni całej gminy. Kategoryzacja terenów cennych przyrodniczo została oparta o powierzchniowe formy ochrony przyrody (rezerваты przyrody, parki krajobrazowe, obszary Natura 2000, obszary chronionego krajobrazu, użytki ekologiczne i zespoły przyrodniczo-krajobrazowe) oraz korytarze ekologiczne (korytarze dla ssaków kopytnych i drapieżnych oraz korytarze spójności). Dobór powyższych kategorii opierał się na założeniu, że są to najważniejsze obszary dla zachowania walorów przyrodniczych regionu. O ile pierwsze chronione są prawem, o tyle drugie wymagają wzmocnienia odgrywanej roli w systemie przyrodniczym województwa i działań zabezpieczających przed dalszą degradacją i osłabianiem ich funkcjonalności.

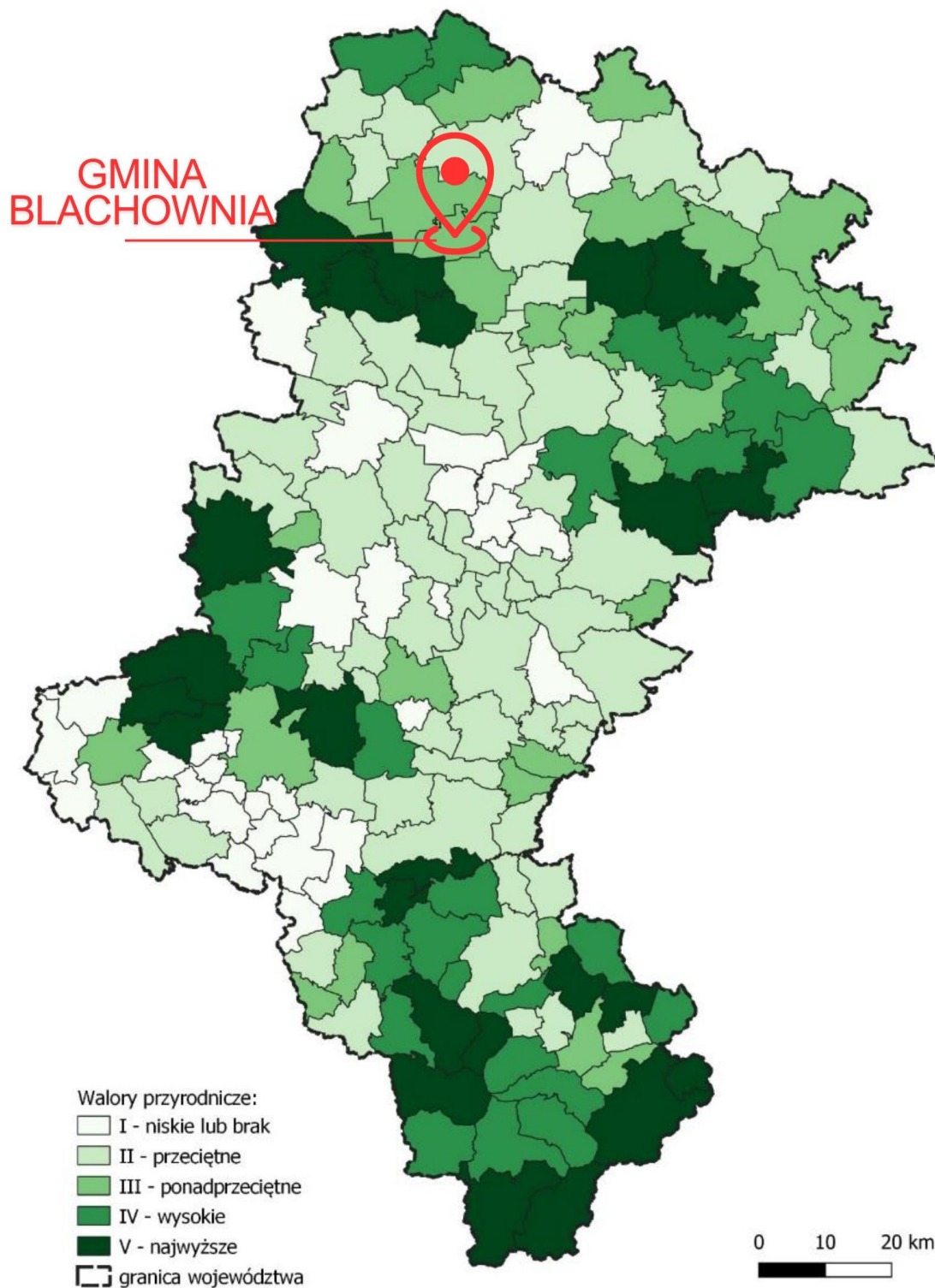
Wyzwaniem dla tego obszaru OSI jest ochrona różnorodności biologicznej i georóżnorodności, poprawa stosunków wodnych i ochrona siedlisk wodno-błotnych na obszarach chronionych oraz zwiększenie drożności korytarzy ekologicznych. Istotne będzie również programowanie i prowadzenie na tych terenach zrównoważonej polityki rozwoju, godzącej interesy ochrony przyrody z rozwojem gospodarczym tych obszarów, ukierunkowanym na wykorzystanie lokalnych potencjałów.

- **OSI problemowe: Gminy z problemami środowiskowymi w zakresie jakości powietrza**

Powietrze na terenie województwa śląskiego jest silnie zanieczyszczone. Przekroczenie docelowej wartości stężenia średniorocznego benzo(a)pirenu występuje na obszarze całego województwa. Główną przyczyną złej jakości powietrza w województwie śląskim jest emisja z indywidualnego ogrzewania budynków mieszkalnych (bytowo-komunalna). Znacznie mniejszy wpływ, na jakość powietrza ma emisja przemysłowa i liniowa. Pomimo działań podejmowanych w ostatnich latach, nie zanotowano znaczącej poprawy jakości powietrza. Największym wyzwaniem stojącym przed województwem na najbliższe lata jest ograniczenie niskiej emisji, gdyż to ona w największym stopniu odpowiada za przekroczenia norm, jakości powietrza.

Na poniższych mapach przedstawiono położenie Miasta i Gminy Blachownia na tle OSI.

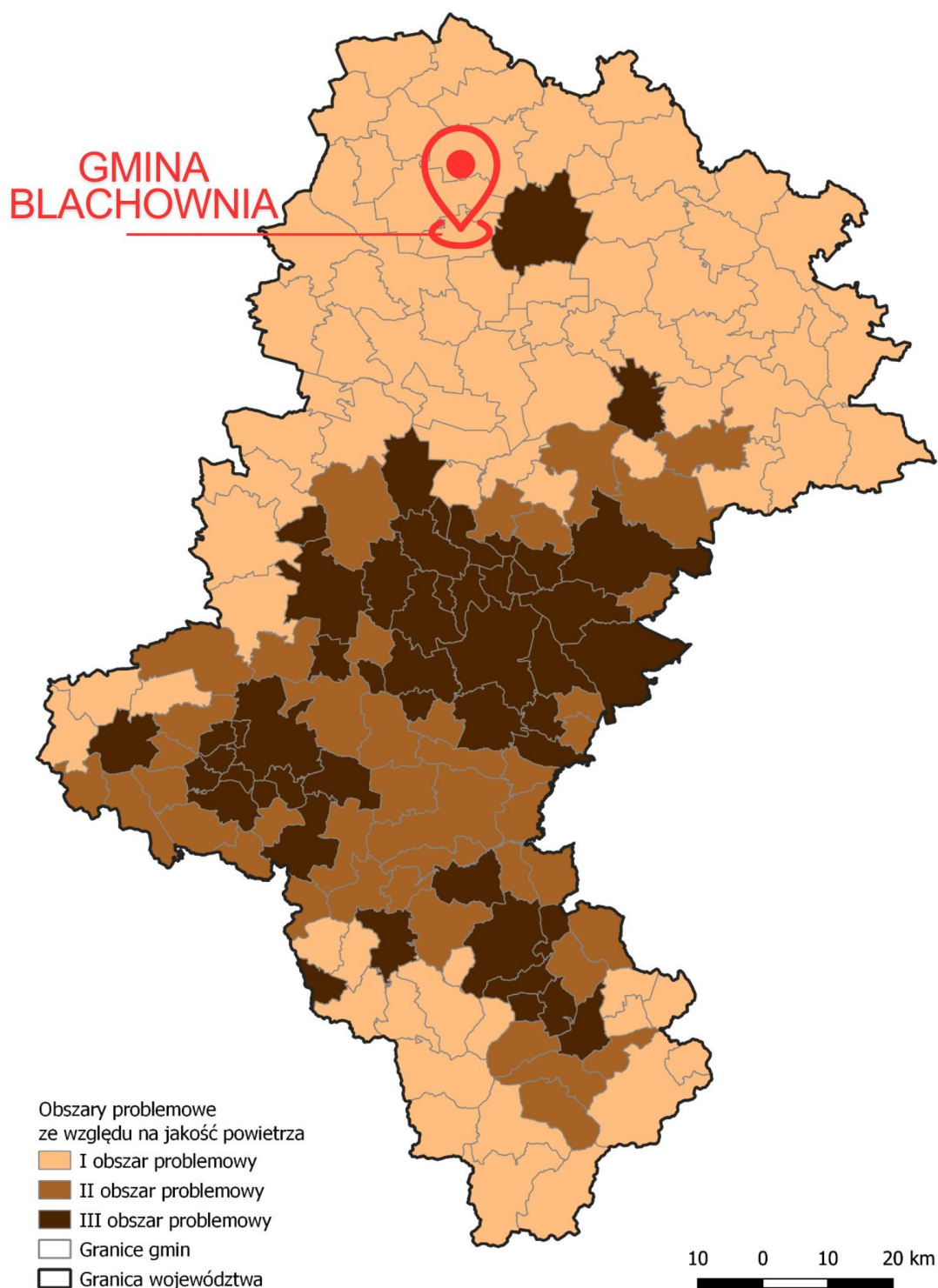
Mapa 16 Gmina Blachownia na tle OSI województwa śląskiego - obszary cenne przyrodniczo



Źródło: Opracowanie własne na podstawie Strategii Rozwoju Województwa Śląskiego

✓

Mapa 17 Gmina Blachownia na tle OSI województwa śląskiego - gminy z problemami środowiskowymi w zakresie, jakości powietrza



Źródło: Opracowanie własne na podstawie Strategii Rozwoju Województwa Śląskiego

Zgodność kierunków działań dla wyżej wymienionych OSI w odniesieniu do zapisów Strategii Rozwoju Gminy Blachownia na lata 2025-2030.

W Strategii rozwoju województwa śląskiego „Śląskie 2030” w rozdziale 7 *Przedsięwzięcia i terytorialny wymiar interwencji Strategii Rozwoju Województwa Śląskiego „Śląskie 2030”* przedstawiono propozycje wybranych kierunków działań, które powinny być priorytetowo realizowane na wyznaczonych obszarach wsparcia.

W poniższej tabeli przedstawiono kierunki działań zdefiniowane dla rozwoju Gminy Blachownia i odpowiadające im kierunki działań w ramach Strategii rozwoju województwa śląskiego „Śląskie 2030”. Wszystkie kierunki działań zaplanowane dla rozwoju Gminy Blachownia są zgodne z założeniami strategicznymi województwa śląskiego.

Tabela 9 Zgodność wybranych kierunków działań dla OSI - obszary cenne przyrodniczo z założonymi kierunkami działań w ramach strategii

Rekomendowane kierunki działań OSI - tereny cenne przyrodniczo	Kierunki działań w ramach Strategii Rozwoju Gminy Blachownia na lata 2025-2030
Wsparcie rozwoju przedsiębiorczości w obszarze turystyki oraz usług czasu wolnego wykorzystujących atrakcje i potencjały lokalne.	<p>C.III.2. Rozwój turystyki wspierany lokalnym biznesem z poszanowaniem lokalnych tradycji, historii i zasobów naturalnych.</p> <p>K.C.III.2.1. Organizacja szkoleń z zakresu prowadzenia gospodarstwa agroturystycznych.</p> <p>K.C.III.2.2. Stworzenie warunków do dialogu na linii samorząd - lokalny biznes, umożliwiającego wsparcie działań inwestycyjnych infrastruktury okołoturystycznej.</p> <p>K.C.III.2.3. Stworzenie warunków do kooperacji lokalnych firm obsługujących ruch turystyczny między sobą.</p>
Rozwój istniejących i tworzenie nowych produktów turystycznych oraz wzmacnianie marek terytorialnych, w tym poprzez rozwój infrastruktury turystycznej i okołoturystycznej.	<p>C.III.1. Różnorodna infrastruktura turystyczna i okołoturystyczna.</p> <p>K.C.III.1.1. Dalsza rozbudowa systemu ścieżek i tras rowerowych łączących atrakcje turystyczne w całej gminie.</p> <p>K.C.III.1.2. Dalsza rozbudowa infrastruktury rekreacyjnej wokół zbiornika wodnego.</p> <p>K.C.III.1.3. Wyznaczenie szlaków tematycznych na bazie istniejącej infrastruktury.</p> <p>K.C.III.1.4. Organizacja nowych form aktywności na bazie istniejącej infrastruktury wydłużających sezon turystyczny.</p> <p>C.III.3. Kompleksowa oferta turystyczna.</p> <p>K.C.III.3.1. Regularne tworzenie i analizowanie statystyk charakteryzujących ruch turystyczny w gminie.</p> <p>K.C.III.3.2. Wypracowanie spójnej oferty turystycznej.</p> <p>K.C.III.3.3. Współpraca z gminami sąsiednimi w zakresie promocji turystyki (np. w ramach projektu „Kraina 7 rzek”).</p>
Wsparcie działań zmierzających do zachowania i odtwarzania bio- i georóżnorodności, w tym ochrona obszarów o wysokich walorach przyrodniczych, leśnych i korytarzy ekologicznych	<p>C.I.5. Wysoka jakość środowiska przyrodniczego.</p> <p>K.C.I.5.1. Ochrona stanu dziedzictwa kulturowego i przyrodniczego w gminie.</p>
Podnoszenie świadomości ekologicznej mieszkańców i kształtowanie postaw proekologicznych.	<p>C.I.5. Wysoka jakość środowiska przyrodniczego.</p> <p>K.C.I.5.5. Edukacja ekologiczna mieszkańców i przedsiębiorców.</p>

Wspieranie rozwiązań ograniczających niską emisję, w tym poprawa standardu energetycznego zabudowy mieszkaniowej i budynków użyteczności publicznej.	<p>C.I.2. Bezpieczne miejsce zamieszkania. K.C.I.3.2. Dalsza modernizacja komunalnego zasobu mieszkaniowego gminy.</p> <p>C.I.5. Wysoka jakość środowiska przyrodniczego. K.C.I.5.2. Ograniczenie niskiej emisji na terenie gminy. K.C.I.5.3. Wzrost udziału energii pochodzącej z OZE w ogólnym bilansie energetycznym gminy.</p>
Zapewnienie dostępu do sieci poprzez budowę i modernizację infrastruktury komunalnej.	<p>C.I.1. Wysoka jakość usług publicznych i infrastruktury publicznej, odpowiadająca potrzebom wszystkich mieszkańców. K.C.I.1.4. Rozbudowa infrastruktury wodno-kanalizacyjnej.</p>
Wsparcie rozwoju zintegrowanego, zrównoważonego i niskoemisyjnego transportu w miastach i ich obszarach funkcjonalnych oraz obszarach wiejskich, w szczególności transportu zbiorowego.	<p>C.I.1. Wysoka jakość usług publicznych i infrastruktury publicznej, odpowiadająca potrzebom wszystkich mieszkańców. K.C.I.1.5. Optymalizacja systemu komunikacji publicznej (dostępności przystanków oraz rozkładu jazdy) po konsultacji z mieszkańcami gminy.</p>
Wspieranie rozwoju zróżnicowanych i wysokiej jakości usług publicznych dostępnych dla wszystkich mieszkańców regionu.	<p>C.I.1. Wysoka jakość usług publicznych i infrastruktury publicznej, odpowiadająca potrzebom wszystkich mieszkańców. K.C.I.1.1. Planowanie przestrzenne uwzględniające nową zabudowę mieszkaniową, w tym w formie inwestycji gminnych. K.C.I.1.2. Wzrost dostępności do placówek opiekuńczo-wychowawczych (np. żłobka). K.C.I.1.3. Rozwój miejsc sportu, rekreacji i kultury dla mieszkańców w każdym wieku. K.C.I.1.4. Rozbudowa infrastruktury wodno-kanalizacyjnej. K.C.I.1.5. Optymalizacja systemu komunikacji publicznej (dostępności przystanków oraz rozkładu jazdy) po konsultacji z mieszkańcami gminy. K.C.I.1.6. Dalsza modernizacja infrastruktury drogowej będącej w zasobach gminy. K.C.I.1.7. Usprawnienie przepływu informacji na linii Urząd Miejski - wszystkie grupy mieszkańców gminy.</p>
Ochrona, promocja oraz podnoszenie atrakcyjności miejsc i obiektów o wartości historycznej, symbolicznej, architektonicznej, przyrodniczej, stanowiących „wizytówki” regionu.	<p>C.I.5. Wysoka jakość środowiska przyrodniczego. K.C.I.5.1. Ochrona stanu dziedzictwa kulturowego i przyrodniczego w gminie.</p>

Źródło: Opracowanie własne

Tabela 10 Zgodność wybranych kierunków działań dla OSI - Gminy z problemami środowiskowymi w zakresie jakości powietrza z założonymi kierunkami działań w ramach strategii

Rekomendowane kierunki działań OSI - w zakresie jakości powietrza	Kierunki działań w ramach Strategii Rozwoju Gminy Blachownia na lata 2025-2030
Promocja aktywnego i zdrowego stylu życia.	<p>C.I.1. Wysoka jakość usług publicznych i infrastruktury publicznej, odpowiadająca potrzebom wszystkich mieszkańców. K.C.I.1.3. Rozwój miejsc sportu, rekreacji i kultury dla mieszkańców w każdym wieku. C.I.4. Aktywizacja społeczno-kulturalna mieszkańców gminy. K.C.I.4.2. Wspieranie rozwoju organizacji pozarządowych oraz aktywności społecznej mieszkańców.</p>
Wspieranie wdrożenia i egzekwowania rozwiązań poprawiających jakość powietrza.	<p>C.I.5. Wysoka jakość środowiska przyrodniczego. K.C.I.5.2. Ograniczenie niskiej emisji na terenie gminy. K.C.I.5.3. Wzrost udziału energii pochodzącej z OZE w ogólnym bilansie energetycznym gminy.</p>
Podnoszenie świadomości ekologicznej mieszkańców i	<p>C.I.5. Wysoka jakość środowiska przyrodniczego. K.C.I.5.5. Edukacja ekologiczna mieszkańców i</p>

kształtowanie postaw proekologicznych. Rozwój proekologicznej infrastruktury wytwarzania, magazynowania i przesyłu energii elektrycznej i ciepła, w tym rozwój OZE.	przedsiębiorców.
Wspieranie rozwiązań ograniczających niską emisję, w tym poprawa standardu energetycznego zabudowy mieszkaniowej i budynków użyteczności publicznej.	<p>C.I.2. Bezpieczne miejsce zamieszkania.</p> <p>K.C.I.3.2. Dalsza modernizacja komunalnego zasobu mieszkaniowego gminy.</p> <p>C.I.5. Wysoka jakość środowiska przyrodniczego.</p> <p>K.C.I.5.2. Ograniczenie niskiej emisji na terenie gminy.</p> <p>K.C.I.5.3. Wzrost udziału energii pochodzącej z OZE w ogólnym bilansie energetycznym gminy.</p>
Wsparcie rozwoju zintegrowanego, zrównoważonego i niskoemisyjnego transportu w miastach i ich obszarach funkcjonalnych oraz obszarach wiejskich, w szczególności transportu zbiorowego.	<p>C.I.1. Wysoka jakość usług publicznych i infrastruktury publicznej, odpowiadająca potrzebom wszystkich mieszkańców.</p> <p>K.C.I.1.5. Optymalizacja systemu komunikacji publicznej (dostępności przystanków oraz rozkładu jazdy) po konsultacji z mieszkańcami gminy.</p>
Zapewnienie dostępu do sieci poprzez budowę i modernizację infrastruktury komunalnej.	<p>C.I.1. Wysoka jakość usług publicznych i infrastruktury publicznej, odpowiadająca potrzebom wszystkich mieszkańców.</p> <p>K.C.I.1.4. Rozbudowa infrastruktury wodno-kanalizacyjnej.</p>

Źródło: Opracowanie własne

9 Obszary strategicznej interwencji kluczowe dla gminy

Zgodnie z definicją ustawową, obszar strategicznej interwencji (OSI) to określony w strategii rozwoju obszar o zidentyfikowanych lub potencjalnych powiązaniach funkcjonalnych, lub o szczególnych warunkach społecznych, gospodarczych czy przestrzennych, decydujących o występowaniu barier rozwoju lub trwałych, możliwych do aktywowania, potencjałów rozwojowych, do którego jest kierowana interwencja publiczna łącząca inwestycje, w szczególności gospodarcze, infrastrukturalne albo w zasoby ludzkie, finansowane z różnych źródeł, czy też rozwiązania regulacyjne.

Biorąc pod uwagę sytuację społeczną, gospodarczą i przestrzenną oraz zdefiniowaną wizję rozwoju w ramach prac nad strategią wyznaczono 2 OSI o znaczeniu lokalnym:

- **OSI nr I** - Teren zalewu w Blachowni z przyległym otoczeniem.
- **OSI nr II** - Strefa aktywności gospodarczej pomiędzy autostradą A1 i obwodnicą Blachowni.

OSI wykazują potencjał, który należy wzmacniać aby skutecznie wykorzystać szanse rozwojowe gminy.

Obszar strategicznej interwencji nr I - Teren zalewu w Blachowni z przyległym otoczeniem

Na terenie gminy leży 47. hektarowy zalew, który powstał w latach 40. XIX wieku na bagiennym rozlewisku Stradomki. W latach 90. XX wieku zalew zaczął podupadać. Przez lata mówiono o konieczności jego oczyszczenia i przywrócenia terenowi świetności, co jednak uniemożliwiały ograniczenia finansowe gminy oraz aspekty własności terenów. W roku 2013 zbiornik przeszedł na własność gminy a od 2017 przy współudziale środków unijnych był rekultywowany. Obecnie zbiornik kusi mieszkańców i turystów piaszczystą plażą, bezpiecznym kąpieliskiem, ścieżką pieszo-rowerową wokół zbiornika i wieżą widokową.

Rysunek 4 Zbiornik wodny w Blachowni



Źródło: UM w Blachowni

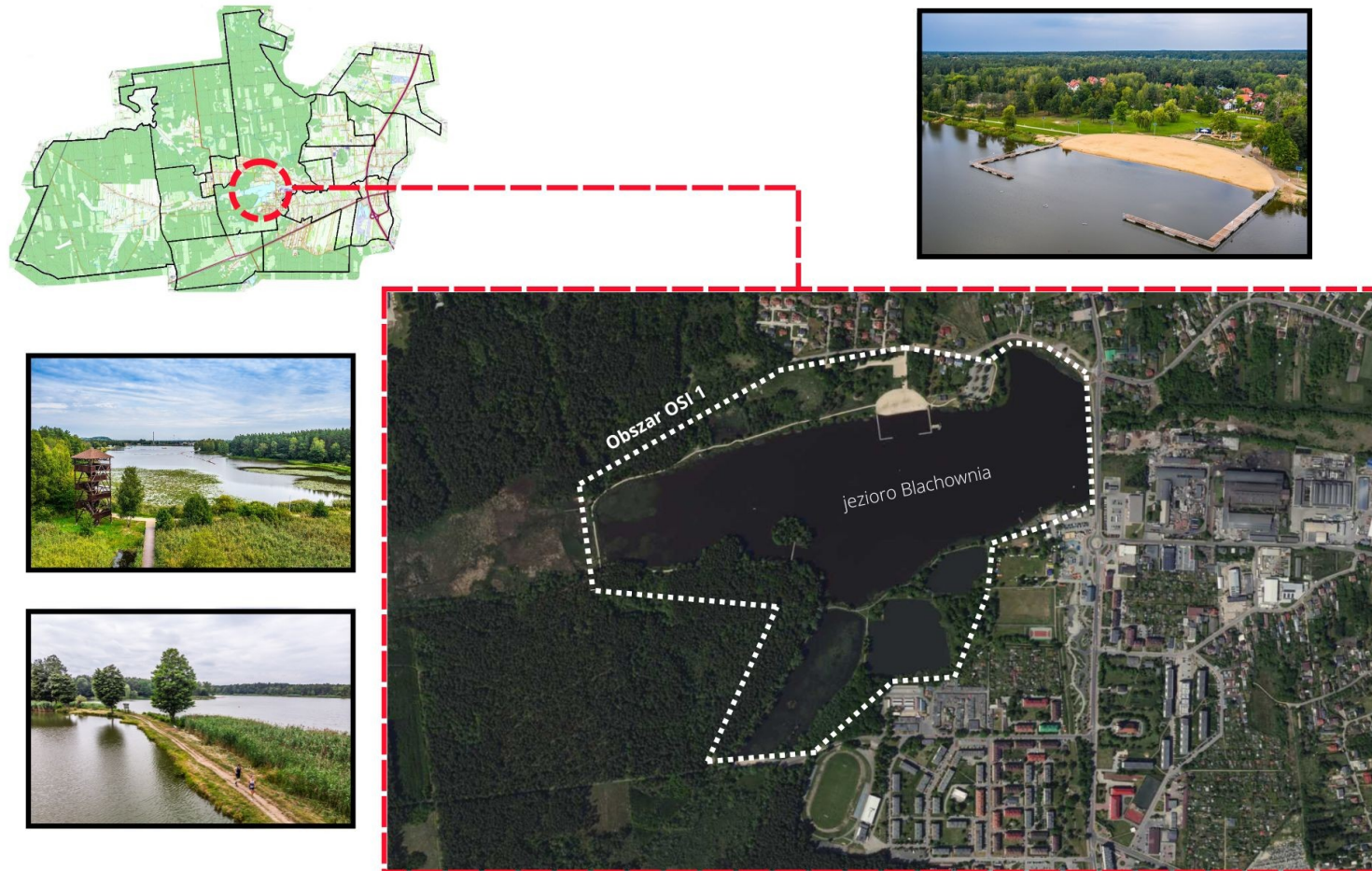
Teren zbiornika jest sukcesywnie zagospodarowywany. Obszar staje się rozpoznawalną wizytówką gminy oraz miejscem integracji społecznej.

Zasadne są wszelkie inwestycje związane z rozwojem infrastruktury sportowej, rekreacyjnej i kulturalnej w okolicach zbiornika. Oferta wykreowana na bazie istniejącej i powstałej infrastruktury będzie gotowym produktem turystycznym gminy oraz naturalnym miejscem rekreacji dla mieszkańców.

Zalew ma również potencjał gospodarczy, szczególnie dla małej gastronomii oraz infrastruktury okoturystycznej (np. wypożyczalnia sprzętu sportowego).

Mapa 18 Obszar OSI nr I

Obszar Strategicznej Interwencji nr 1



Źródło: Opracowanie własne

Obszar strategicznej interwencji II - Strefa aktywności gospodarczej pomiędzy autostradą A1 i obwodnicą Blachowni

Jednym z kluczowych potencjałów i uwarunkowań przestrzennych gminy jest położenie w bezpośrednim sąsiedztwie autostrady A1.

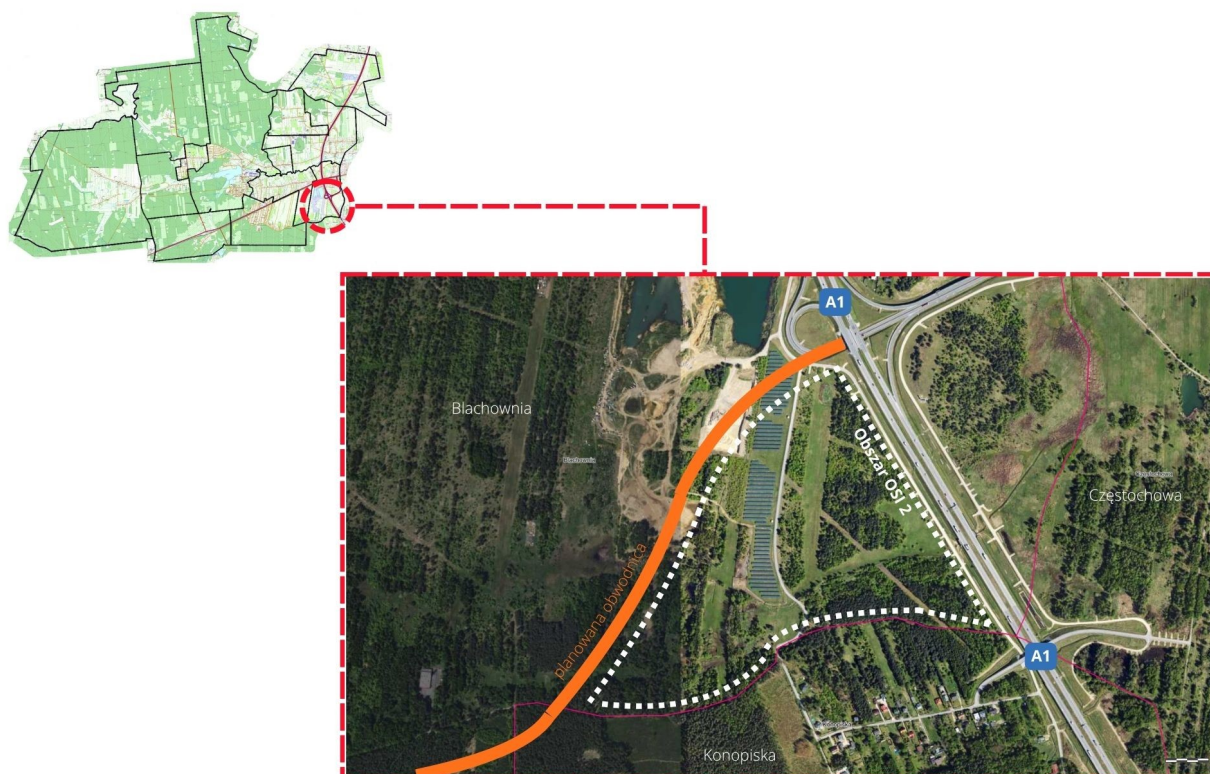
W planach GDDKiA jest realizacja kolejnej kluczowej dla gminy inwestycji - obwodnicy Blachowni. Budowa obwodnicy Blachowni w ciągu DK46 pozwoli na wyprowadzenie ruchu tranzytowego z gminy. Poprawi to bezpieczeństwo oraz zwiększy komfort życia mieszkańców. Inwestycja poprawi również komfort i warunki przejazdu dla ruchu dalekobieżnego i regionalnego na DK46 od Lublińca do Częstochowy. Odcinek ten będzie kluczowy również z uwagi na planowane połączenie autostrady A1 z drogą ekspresową S11.

Budowę zaplanowano na lata 2025-2028 w ramach realizacji Programu budowy 100 obwodnic na lata 2020 - 2030.

Obwodnica będzie bezpośrednio połączona z węzłem autostrady A1 co wzmocni wartość gospodarczą gminy, ze szczególnym uwzględnieniem terenów sąsiadujących z węzłem autostradowym. Z uwagi na położenie komunikacyjne terenu te są naturalnym obszarem wskazanym do utworzenia strefy aktywności gospodarczej.

Mapa 19 Obszary OSI nr II

Obszar Strategicznej Interwencji nr 2



Źródło: Opracowanie własne

10 System realizacji strategii, w tym wytyczne do sporządzania dokumentów wykonawczych

Ze względu na długookresowy charakter dokumentu i zmienne warunki zewnętrzne (zarówno w najbliższym otoczeniu jak również w ujęciu makroekonomicznym i geopolitycznym), wdrażanie założeń strategii jest procesem ciągłym i wymagającym stałego monitorowania. Wdrażaniu strategii towarzyszyć musi jej ciągła ewaluacja, prowadzona w oparciu o pozyskiwane informacje dotyczące rozwoju gminy, skutków prowadzonych działań i ich odbiorze społecznym.

Podmiotem odpowiedzialnym za wdrażanie Strategii Rozwoju będzie Zespół ds. realizacji Strategii powołany przez Burmistrza. Rekomenduje się aby Zespół tworzyli co najmniej wybrani pracownicy Urzędu Miejskiego. W idealnym kształcie zespół powinni zasilać również przedstawiciele jednostek organizacyjnych gminy, przedstawiciele NGO oraz sektora prywatnego.

Do najważniejszych zadań Zespołu w zakresie wdrażania strategii należeć będzie:

- Monitorowanie realizacji projektów pod kątem ich zgodności z założeniami i celami określonymi w strategii - działanie realizowane będzie w całym okresie trwania strategii.
- Weryfikacja założeń strategii i jej ewentualna aktualizacja na podstawie gromadzonych materiałów, dokumentów i oceny przeprowadzonych działań.
- Prowadzenie działań informacyjnych, konsultacji społecznych i publikacja okresowych informacji na temat realizacji strategii.

Za realizację poszczególnych projektów odpowiedzialni będą właściwi beneficjenci (w większości Gmina Blachownia). W przypadku projektów własnych gminy przygotowanie i wdrożenie projektu spoczywać będzie na pracownikach właściwych referatów UM lub dyrektorach właściwych jednostek organizacyjnych.

W ramach systemu zarządzania procesem wdrażania strategii należy wymienić następujące działania:

- Wprowadzenie długookresowego planowania finansowego i inwestycyjnego - mające na celu skuteczne i efektywne zarządzanie finansami gminy, w tym: długoletnie prognozowanie przychodów i wydatków budżetu, opracowanie struktury udziału partnerów w finansowaniu strategii, monitoring możliwości unijnego dofinansowania, wprowadzenie procesu hierarchizacji zadań.
- Zbudowanie systemu informacji o gminie (szczególnie w zakresie oferty turystycznej i inwestycyjnej) i monitorowania procesu wdrażania strategii - podstawą skutecznego wdrożenia strategii rozwoju jest system informacji o zjawiskach i procesach społeczno-gospodarczych. Rozpoczynając działania mające na celu osiągnięcie wytyczonych w strategii celów, należy systematycznie gromadzić informacje o efektach ich realizacji

i skuteczności zastosowanych instrumentów. System informacji i monitorowania powinien zawierać zestaw mierników ilościowych i jakościowych umożliwiających ocenę ex ante i ex post podjętych działań.

- Prowadzenie działań o charakterze promocyjnym - w warunkach gospodarki rynkowej niezbędne jest wytworzenie zainteresowania wśród potencjalnych mieszkańców inwestorów i turystów. Temu celowi służą działania o charakterze promocyjnym. Kontakty z mediami powinny być podporządkowane zasadzie maksymalnego dostępu dziennikarzy do urzędników i przedstawicieli władz lokalnych. Dzięki tym kontaktom tworzy się korzystny klimat wokół społeczności lokalnej.

W miarę potrzeb (od dnia uchwalenia strategii przez Radę Miejską) zwoływane będzie spotkanie robocze, podczas którego weryfikowane i analizowane będą wszystkie aspekty związane z wdrażaniem strategii, w szczególności:

- osiągalność zakładanych wskaźników,
- wpływ realizacji poszczególnych przedsięwzięć na przyjęte cele i priorytety,
- harmonogram realizowanych przedsięwzięć,
- możliwości budżetowe do dalszej realizacji strategii.

Na podstawie przeprowadzonego monitoringu okresowego może zaistnieć konieczność aktualizacji dokumentu. Decyzję o podjęciu działań aktualizacyjnych podejmuje Burmistrz w oparciu o wyniki pracy Zespołu ds. realizacji strategii. Aktualizacja strategii będzie prowadzona przy wykorzystaniu mechanizmu konsultacji społecznych z partnerami zaangażowanymi w realizację strategii.

Efektywna realizacja strategii wymaga wdrażania w układzie wielopodmiotowym, co umożliwia optymalne wykorzystanie lokalnych zasobów ludzkich oraz instytucjonalnych.

Realizacja większości projektów strategicznych lub też ich późniejsze funkcjonowanie wymaga współdziałania mieszkańców i innych podmiotów uczestniczących w lokalnym życiu społecznym.

Podejście partycypacyjne w procesie zarządzania strategicznego zakłada aktywne uczestnictwo środowisk lokalnych, przedsiębiorstw, instytucji, grup nieformalnych, organizacji pozarządowych, jak również podmiotów zewnętrznych (instytucje regionalne, krajowe, międzynarodowe). Podstawowa korzyść podejścia partycypacyjnego wiąże się ze skutecznym dopasowaniem realizowanych projektów do potrzeb społeczności lokalnych oraz zapewnia niezbędne ich zaangażowanie w proces wdrażania strategii.

Niniejsza strategia przed przyjęciem przez Radę Miejską skonsultowana zostanie zarówno z jej członkami, jak i przedstawicielami samorządu i społeczności lokalnej, przedstawicielami sąsiednich samorządów oraz innymi podmiotami zgodnie z zapisami Ustawy dnia 6 grudnia 2006 r. o zasadach prowadzenia polityki rozwoju.

Po przyjęciu dokumentu przez Radę Miejską należy w kolejnym kroku rozpocząć kampanię informacyjną, która będzie zawierała, co najmniej następujące działania:

- Umieszczenie w mediach społecznościowych informacji o przyjęciu strategii wraz z podaniem źródła internetowego do elektronicznej wersji dokumentu.
- Umieszczenie informacji o przyjęciu strategii na stronie internetowej gminy.

Jako dokumenty wykonawcze względem Strategii rozwoju należy rozumieć obowiązkowe lub fakultatywne plany i programy funkcjonujące w gminie w szczególności:

- Planowanie przestrzenne
 - Studium Uwarunkowań i Kierunków Zagospodarowania Przestrzennego
 - Miejscowe Plany Zagospodarowania Przestrzennego
 - Plan ogólny (obowiązkowy do opracowania do czerwca 2026 r.)
- Sektor energetyczny
 - Plan Gospodarki Niskoemisyjnej dla Gminy Blachownia na lata 2023-2030
- Ochrona Środowiska
 - Program Ochrony Środowiska dla Gminy Blachownia na lata 2023-2026 z perspektywą na lata 2027-2030

Ze względu na to, iż gmina posiada zaledwie 1,6% pokrycia planami miejscowymi powstająca zabudowa realizowana jest w skutek decyzji o warunkach zabudowy i zagospodarowania przestrzennego. Dalsze prowadzenie takiej polityki obliguje gminę do sporządzenia planu ogólnego i wyznaczenia w nim obszarów uzupełnienia zabudowy, które będą stanowiły podstawę do wydawania decyzji o warunkach zabudowy. Opracowanie planu ogólnego na bazie niniejszej Strategii pozwoli na stworzenie podstaw prawnych, które stanowiąc będą wytyczne do sporządzania bardziej szczegółowego aktu prawa miejscowego jakim są plany zagospodarowania przestrzennego o charakterze miejscowym. Plan ogólny będzie aktem prawa miejscowego to jest prawem powszechnie obowiązującym na obszarze całej gminy, który może stanowić podstawę do nakładania praw i obowiązków także na właścicieli nieruchomości.

Realizując model struktury funkcjonalno-przestrzennej w dokumentach uzupełniających dla strategii należy:

- określić strukturę funkcjonalno-przestrzenną gminy przez wydzielenie stref planistycznych,
- określić charakterystykę stref planistycznych, w tym ich profil funkcjonalny oraz minimalny udział powierzchni biologicznie czynnej, zapotrzebowania na nową zabudowę mieszkaniową oraz chłonności terenów niezabudowanych,
- określić granice obszaru, na którym możliwe będzie uzupełnianie zabudowy w oparciu o decyzję o warunkach zabudowy,

- określić zasady lokalizacji nowej funkcji mieszkaniowej w relacji do obsługujących je obiektów, które realizują usługi publiczne, np. szkoła podstawowa, obszar zieleni publicznej.

Do monitorowania, oceny realizacji programu i jego aktualizacji służyć będzie system współpracy pomiędzy podmiotami realizującymi program oraz analiza osiągniętych wskaźników i oddziaływania.

Komórką odpowiedzialną za prowadzenie stałego monitoringu będzie referat wskazany przez Burmistrza Miasta i Gminy, którego zadaniem będzie pozyskiwanie niezbędnych danych umożliwiających monitoring Strategii, a następnie ich przetwarzanie i przygotowywanie raportu o stanie realizacji strategii. W miarę potrzeb (od dnia uchwalenia strategii przez Radę Miejską) zwoływane będzie spotkanie robocze, podczas którego weryfikowane i analizowane będą wszystkie aspekty związane z wdrażaniem Strategii, w szczególności:

- osiągalność zakładanych wskaźników,
- wpływ realizacji poszczególnych przedsięwzięć na przyjęte cele i priorytety,
- harmonogram realizowanych przedsięwzięć,
- możliwości budżetowe gminy do dalszej realizacji strategii.

W przypadku znacznej dysproporcji pomiędzy założeniami strategii, a realnymi efektami jej realizacji, powołany zostanie zespół ds. realizacji strategii rozwoju miasta i gminy, którego rolą będzie podjęcie kroków zmierzających do odwrócenia niekorzystnych czynników. Jeżeli zaistnieje konieczność aktualizacji dokumentu, Burmistrz zwoła zespół zadaniowy oraz zorganizuje konsultacje społeczne z partnerami zaangażowanymi w realizację strategii.

11 Ramy finansowe i źródła finansowania

Działania określone w niniejszym dokumencie w większości wymagać będą zewnętrznego dofinansowania, ze względu na ograniczenia budżetowe Gminy. Poniżej zaprezentowano dostępne źródła finansowania projektów oraz zakres jaki obejmują.

- Samorząd może realizować inwestycje będące w jego kompetencjach z wykorzystaniem środków pochodzących z dochodów własnych - jest to najpopularniejsza metoda finansowania inwestycji, jednakże ograniczająca ich skalę i zakres do limitu wydatków uchwalonych na daną inwestycję w Wieloletniej Prognozie Finansowej. Wsparciem środków własnych mogą być środki z kredytu banków komercyjnych lub środki pozyskane w ramach emisji papierów wartościowych, np. obligacji komunalnych.
- Fundusze strukturalne są instrumentami Polityki Strukturalnej Unii Europejskiej. Ich zadaniem jest wspieranie restrukturyzacji i modernizacji gospodarek krajów UE. W ten sposób wpływa się na zwiększenie spójności ekonomicznej i społecznej Unii. Fundusze kierowane są do tych sektorów gospodarki i regionów, które bez pomocy finansowej nie są w stanie dorównać do średniego poziomu ekonomicznego w UE. Polityka Strukturalna i Fundusze mają pomóc władzom centralnym i regionalnym słabiej rozwiniętych regionów w rozwiązaniu ich najważniejszych problemów gospodarczych. Nowa perspektywa budżetowa Unii Europejskiej na lata 2021-2027 umożliwia współfinansowanie zadań, które sektorowo są spójne z kierunkami działań zaplanowanymi do realizacji w ramach Strategii. Preferowane jest wsparcie dla zadań obejmujących zielono-niebieską infrastrukturę oraz zadania z zakresu szeroko pojętej adaptacji do postępujących zmian klimatycznych.
- Środki finansowe pochodzące z funduszy celowych w tym m.in.: Narodowego Funduszu Ochrony Środowiska i Gospodarki Wodnej, Wojewódzkiego Funduszu Ochrony Środowiska i Gospodarki Wodnej w Katowicach, Banku Gospodarstwa Krajowego, Funduszu Pracy, Funduszu Rozwoju Kultury Fizycznej oraz wszelkiego rodzaju programy rządowe m.in. Narodowy Program Przebudowy Dróg Lokalnych.
- Partnerstwo publiczno-privatne. PPP umożliwi realizację celów publicznych za pomocą inwestycji sektora prywatnego, który w zależności od wybranego modelu współpracy przynajmniej częściowo pokrywa koszty budowy infrastruktury, a później czerpie z niej korzyści, ponosząc też ryzyko rynkowe (popyt).

W Strategii zawarto ponadto projekty istotne dla rozwoju gminy, jednak realizowane i finansowane przez podmioty zewnętrzne.

Gmina zakłada wykorzystanie wszelkich szans na pozyskanie zewnętrznego dofinansowania działań strategicznych. Realizacja części projektów zależna jest od powodzenia w aplikowaniu o środki zewnętrzne.

Spis tabel

Tabela 1 Problemy i priorytety rozwojowe zdaniem mieszkańców, wyniki ankietyzacji.....	16
Tabela 2 Kierunki działań realizowane w ramach celu strategicznego C.1.....	22
Tabela 3 Kierunki działań realizowane w ramach celu strategicznego C.2.....	23
Tabela 4 Kierunki działań realizowane w ramach celu strategicznego C.3.....	24
Tabela 5 Opis kierunków działań w ramach celu strategicznego C.1.....	26
Tabela 6 Opis kierunków działań w ramach celu strategicznego C.2.....	37
Tabela 7 Opis kierunków działań w ramach celu strategicznego C.3.....	41
Tabela 8 Zgodność z celami strategicznymi Strategii Rozwoju Województwa Śląskiego.....	67
Tabela 9 Zgodność wybranych kierunków działań dla OSI - obszary cenne przyrodniczo z założonymi kierunkami działań w ramach strategii.....	73
Tabela 10 Zgodność wybranych kierunków działań dla OSI - Gminy z problemami środowiskowymi w zakresie jakości powietrza z założonymi kierunkami działań w ramach strategii.....	74

Spis rysunków

Rysunek 1 Rola oraz funkcje Strategii Rozwoju.....	5
Rysunek 2 Cele wyznaczone metodą SMART.....	19
Rysunek 3 Wzajemne oddziaływanie wizji, celów i kierunków działań.....	21
Rysunek 4 Zbiornik wodny w Blachowni.....	77

Spis map

Mapa 1 Lokalizacja gminy Blachownia na tle województwa śląskiego i powiatu częstochowskiego	51
Mapa 2 Zespoły osiedleńcze na tle gminy i najbliższego otoczenia.....	52
Mapa 3 Położenie obszarów rewitalizacji względem gminy.....	52
Mapa 4 Terytorialne nasilenie problemów społecznych wg skali przydzielanych zasiłków.....	53
Mapa 5 Infrastruktura techniczna - drogi krajowe, wojewódzkie i powiatowe na terenie gminy Blachownia.....	53
Mapa 6 Infrastruktura techniczna - sieć kolejowa na terenie gminy Blachownia.....	54
Mapa 7 Infrastruktura techniczna - system wodociągowy na terenie gminy Blachownia.....	54
Mapa 8 Infrastruktura techniczna - system kanalizacyjny na terenie gminy Blachownia.....	55

Mapa 9 Zasoby - klasyfikacja pokrycia terenu.....	56
Mapa 10 Zasoby - wody powierzchniowe na tle gminy.....	57
Mapa 11 Zasoby - obszary cenne przyrodniczo.....	57
Mapa 12 Zasoby - korytarze ekologiczne na terenie gminy Blachownia.....	58
Mapa 13 Zasoby - dziedzictwo kulturowe na terenie gminy Blachownia.....	58
Mapa 14 Funkcje terenów w gminie.....	59
Mapa 15 Model struktury funkcjonalno-przestrzennej gminy - rozmieszczenie planowanych inwestycji i planowane zmiany w przestrzeni gminy.....	63
Mapa 16 Gmina Blachownia na tle OSI województwa śląskiego - obszary cenne przyrodniczo....	71
Mapa 17 Gmina Blachownia na tle OSI województwa śląskiego - gminy z problemami środowiskowymi w zakresie, jakości powietrza.....	72
Mapa 18 Obszar OSI nr I.....	78
Mapa 19 Obszary OSI nr II.....	79